

Invacare® Action® Ampla™

fi Puoliaktiivipyörätuoli
Käyttöohje



Tämä opas on annettava loppukäyttäjälle.
Tämä opas TÄYTYY lukea ENNEN tuotteen käyttämistä, ja se on säädettävä
tulevaa käyttöä varten.



Yes, you can.®

© 2020 Invacare Corporation

Kaikki oikeudet pidätetään. Koko materiaalin tai sen osan uudelleenjulkaisu, jäljentäminen tai muuttaminen on kiellettyä ilman Invacaren etukäteen antamaa kirjallista lupaa. Tavaramerkit osoitetaan symboleilla ™ ja ®. Kaikki tavaramerkit ovat Invacare Corporationin tai sen tytäryhtiöiden omistamia tai lisensoimia, ellei toisin ole ilmoitettu.

Making Life's Experiences Possible on rekisteröity tavaramerkki Yhdysvalloissa.

Sisällysluettelo

1 Yleistä	4
1.1 Johdanto	4
1.2 Tässä käyttöoppaassa käytetyt symbolit	4
1.3 Takuutiedot	4
1.4 Yhteensopivuus	4
1.4.1 Tuotekohtaiset standardit	5
1.5 Käyttöikä	5
1.6 Rajoitettu vastuu	5
2 Turvallisuus	6
2.1 Turvallisuustiedot	6
2.2 Turvalaitteet	7
2.3 Tuotteen merkinnät ja symbolit	7
3 Tuotteen yleiskuvas	9
3.1 Käyttötarkoitus	9
3.2 Pyörätuolin tärkeimmät osat	10
4 Käyttöönotto	13
4.1 Turvallisuustiedot	13
5 Käyttö	14
5.1 Turvallisuustiedot	14
5.2 Jarruttaminen käytön aikana	14
5.3 Siirtyminen pyörätuoliin ja siitä pois	15
5.4 Pyörätuolilla liikkuminen ja sen ohjaaminen	17
5.5 Porrasaskelmat ja katukiveykset	18
5.6 Luiskat ja mäet	19
5.7 Vakaus ja tasapaino istuttaessa	21
5.8 Pysäköintijarrut	22
5.9 Selkänoja	22
5.10 Jalkatuet	23
5.11 Siirtymiskahvat	24
5.12 Kaatumisenestolaite	25
5.13 Istuinpehmuste	26

6 Vaihtoehdot	27
6.1 Asentovyö	27
6.2 Työntötanko	29
6.3 Tippateline	29
6.4 Avustajan jarrut	31
6.5 Kepinpidike	31
6.6 Happipullon pidike	32
7 Kuljetus	33
7.1 Turvallisuustiedot	33
7.2 Siirtopyörät	33
7.3 Takapyörien irrottaminen ja asentaminen	34
7.4 Pyörätuolin nostaminen	35
7.5 Pyörätuolin kuljettaminen ajoneuvossa, kun käyttäjä istuu pyörätuolissa	35
8 Huolto	41
8.1 Turvallisuustiedot	41
8.2 Huoltoaikataulu	41
8.3 Puhdistaminen ja desinfiointi	43
8.3.1 Yleisiä turvallisuustietoja	43
8.3.2 Puhdistusvälit	44
8.3.3 Puhdistus	44
8.3.4 Desinfiointi	44
9 Käytön jälkeen	45
9.1 Säilytys	45
9.2 Kunnostaminen	45
9.3 Hävittäminen	45
10 Vianmääritys	46
10.1 Turvallisuustiedot	46
10.2 Vikojen tunnistaminen ja korjaaminen	47
11 Tekniset Tiedot	48
11.1 Mitat ja paino	48
11.2 Materiaalit	49
11.3 Ympäristön olosuhteet	50

1 Yleistä

1.1 Johdanto

Tämä käyttöopas sisältää tuotteen käsittelyä koskevia tärkeitä tietoja. Lue käyttöopas huolellisesti läpi ja noudata turvallisuusohjeita, jotta tuotteen käyttö olisi turvallista.

Huomaa, että osa tämän asiakirjan sisällöstä ei välttämättä koske ostamaasi tuotetta, sillä asiakirja käsittelee kaikkia (asiakirjan painamisajankohtana) saatavilla olevia malleja. Tämän asiakirjan jokainen osio koskee kaikkia tuotteen malleja, ellei toisin mainita.

Maassasi saatavilla olevat mallit ja kokoonpanot voi katsoa maakohtaisista myyntiasiakirjoista.

Invacare varaa oikeuden muuttaa tuotteiden teknisiä tietoja ilman erillistä ilmoitusta.

Varmista ennen asiakirjan lukemista, että käytössäsi on sen viimeisin versio. Viimeisin versio on saatavilla PDF-tiedostona Invacaren verkkosivuilta.

Jos painettu asiakirja on kirjasinkoon vuoksi vaikealukuinen, voit ladata verkkosivustosta PDF-version. PDF-tiedoston voi suurentaa näytössä helpommin luettavaan kokoon.

Jos tarvitset lisätietoja tuotteesta, esimerkiksi tuoteturvallisuusilmoituksista ja tuotteiden vetämisestä markkinoilta, ota yhteyttä Invacare-edustajaan. Osoitteet ovat tämän asiakirjan lopussa.

Jos tapahtuu vakava, tuotteeseen liittyvä onnettomuus, ilmoita valmistajalle ja maasi valtuutetulle viranomaiselle.

1.2 Tässä käyttöoppaassa käytetyt symbolit

Tässä oppaassa käytetään signaalisanoja, jotka viittaavat vaaroihin tai turvattomiin käytäntöihin, jotka saattavat aiheuttaa henkilö- tai omaisuusvahinkoja. Katso alta lisätietoja signaalisanojen määritelmistä.



VAROITUS

Osoittaa vaarallisen tilanteen, joka voi johtaa vakavaan vammaan tai kuolemaan, jos sitä ei vältetä.



HUOMIO

Osoittaa vaarallisen tilanteen, joka voi johtaa pieneen tai lievään vammaan, jos sitä ei vältetä.



TÄRKEÄÄ

Osoittaa mahdollisesti vaarallisen tilanteen. Jos sitä ei vältetä, se saattaa aiheuttaa omaisuusvahingon.



Vihjeet ja suositukset

Antaa hyödyllisiä vihjeitä, suosituksia ja tietoa tehokkaasta ja ongelmattomasta käytöstä.

1.3 Takuutiedot

Annamme valmistajan takuun tuotteelle yleisten liiketoimintaehtojemme mukaisesti vastaavissa maissa.

Takuuvaatimuksia voi tehdä vain sen myyjän kautta, jolta tuote ostettiin.

1.4 Yhteensopivuus

Yhtiömme toiminnalle keskeistä on laatu, ja yhtiö noudattaakin ISO 13485 -standardin vaatimuksia.

Tässä tuotteessa on CE-merkki lääkintälaitteita koskevan asetuksen 2017/745 luokan I vaatimusten mukaisesti. Tämän tuotteen julkaisupäivämäärä on mainittu CE-vaatimustenmukaisuusvakuutuksessa.

Pyrimme jatkuvasti varmistamaan, että yrityksen ympäristövaikutus on sekä paikallisesti että maailmanlaajuisesti mahdollisimman vähäinen.

Käytämme vain REACH-järjestelmän mukaisia materiaaleja ja osia.

1.4.1 Tuotekohtaiset standardit

Pyörätuoli on testattu standardin EN 12183 mukaisesti. Standardiin sisältyy syttyvyydesti.

Lisätietoa paikallisista standardeista ja säädöksistä saat ottamalla yhteyttä paikalliseen Invacaren edustajaan. Osoitteet ovat tämän asiakirjan lopussa.

1.5 Käyttöikä

Tämän tuotteen odotettavissa oleva käyttöikä on viisi vuotta, kun sitä käytetään päivittäin tässä oppaassa ilmoitettujen turvallisuusohjeiden ja käyttötarkoituksen mukaan. Tehokas käyttöikä voi vaihdella sen mukaan, miten usein ja voimakkaasti tuotetta käytetään.

1.6 Rajoitettu vastuu

Invacare ei vastaa seuraavista johtuvista vahingoista:

- käyttöoppaan noudattamatta jättäminen
- väärä käyttö
- luonnollinen kuluminen
- ostajan tai kolmannen osapuolen toteuttama väärä kokoonpano tai asennus

- tekniset muutokset
- luvattomat muutokset ja/tai soveltumattomien varaosien käyttö.

2 Turvallisuus

2.1 Turvallisuustiedot

Tässä osassa on tärkeitä turvallisuustietoja pyörätuolin käyttäjän ja avustajan suojaamisesta sekä pyörätuolin turvallisesta ja ongelmattomasta käytöstä.

Invacare olettaa, että terveydenhuollon ammattilainen on tehnyt yksilöllisen arvion käyttäjän riskitasosta ja hoidon vaatimuksista. Toimittajat ja hoitajat ovat arvioineet tuotteen antavan riittävää tukea ja soveltuvan säädöiltään käyttäjälle. Terveydenhuollon ammattilainen on antanut hoitajalle ja käyttäjälle asianmukaiset ohjeet tuotteen oikeasta ja turvallisesta käytöstä.



VAROITUS!

Onnettomuuksien ja vakavan vamman vaara

Pyörätuolin väärät säädöt voivat aiheuttaa vakavaan vammaan johtavia onnettomuuksia.

- Pyörätuolin säädön saa suorittaa vain valtuutettu laitekorjaaja.



VAROITUS!

Olosuhteisiin soveltumattomasta ajotyylisestä johtuva vaara

Luisumisvaara märällä maalla, soralla tai epätasaisessa maastossa.

- Mukauta nopeutesi ja ajotyylisi aina olosuhteisiin (sää, pinta, omat taidot jne.).



VAROITUS!

Loukkaantumisvaara

Pyörätuolin ulkopuolella oleville kehonosille (esim. kädet tai jalat) voi törmäyksessä aiheutua vamma.

- Pyri jarruttamaan ennen törmäystä.
- Älä aja suoraan päin kohdetta.
- Aja kapeilla väylillä varovasti.



VAROITUS!

Hallitsemattomasta pyörätuolista johtuva vaara

Voit menettää pyörätuolisi hallinnan ja kaatua, jos nopeus on suuri.

- Älä ylitä 7 kilometrin tuntinopeutta.
- Pyri yleisesti välttämään törmäyksiä.



HUOMIO!

Palovaara

Pyörätuolin osat voivat lämmetä, kun ne altistuvat ulkoisille lämmönlähteille.

- Älä altista pyörätuolia voimakkaalle auringonvalolle ennen käyttöä.
- Tarkista ennen käyttöä kaikkien ihoon kosketuksissa olevien osien lämpötila.

**HUOMIO!****Sormien puristuksiin jäämisen vaara**

Sormet, kädet jne. saattavat jäädä puristuksiin pyörätuolin liikkuvien osien väliin.

- Käyttäessäsi liikkuvien osien, kuten takapyörän irrotettavan akselin tai taitettavan selkänojan taitto- tai asennusmekanismeja varmista, ettei niiden väliin jää mitään.

**HUOMIO!****Loukkaantumiswaara**

Muut kuin alkuperäiset osat tai väärät osat voivat vaikuttaa tuotteen toimintaan ja turvallisuuteen.

- Käytä vain tuotteen alkuperäisiä osia.
- Katso alueellasi saatavilla olevat lisävarusteet paikallisesta Invacare-kuvastosta tai verkkosivustosta tai ota yhteyttä paikalliseen Invacare-edustajaan. Osoitteet ovat tämän asiakirjan lopussa.

**TÄRKEÄÄ!**

Kun tämä tuote yhdistetään toiseen tuotteeseen, kummankin tuotteen rajoitukset koskevat yhdistelmää. Esimerkiksi yhdistelmän toisen tuotteen käyttäjän enimmäispaino voi olla pienempi.

- Käytä vain Invacaren sallimia yhdistelmiä. Saat lisätietoja ottamalla yhteyttä Invacare-jälleenmyyjään.
- Lue kunkin tuotteen käyttöopas ja tarkista rajoitukset ennen käyttöä.

2.2 Turvalaitteet**VAROITUS!****Vammojen vaara**

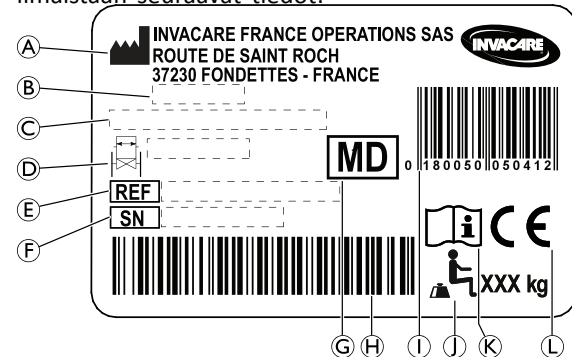
Väärin asennetut tai rikkoutuneet turvalaitteet (pyörälukot, kaatumisenestolaitteet, kuljetussarja ja asentovyö) saattavat aiheuttaa onnettomuuksia.

- Tarkista aina ennen pyörätuolin käyttöä, että turvalaitteet toimivat, ja tarkistuta turvalaitteet säännöllisesti valtuutetulla laitekorjaajalla tai toimittajalla.

Turvalaitteiden toiminta kuvataan luvussa 3.2 *Pyörätuolin tärkeimmät osat, sivu 10*


2.3 Tuotteen merkinnät ja symbolit**Tietokilpi**

Tietokilpi on kiinnitetty pyörätuolin runkoon, ja siinä ilmaistaan seuraavat tiedot:



Ⓐ	Valmistajan osoite
Ⓑ	Valmistuspäivä
Ⓒ	Tuotteen kuvaus
Ⓓ	Istuinleveys
Ⓔ	Viitenumero
Ⓕ	Sarjanumero
Ⓖ	Lääkinnällinen laite
Ⓗ	Sarjanumero viivakoodina
Ⓘ	EAN-/HMI-viivakoodi
Ⓙ	Käyttäjän enimmäispaino
Ⓚ	Lue käyttöopas
Ⓛ	Euroopan vaatimustenmukaisuus

Koukkusymboli

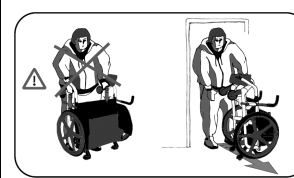
	<p>Katso kiinnityskohdat, joihin kiinnitysjärjestelmän nauhat on sidottava, kun pyörätuolissa istuvaa matkustajaa kuljetetaan moottoriajoneuvossa, kohdasta <i>7.5 Pyörätuolin kuljettaminen ajoneuvossa, kun käyttäjä istuu pyörätuolissa, sivu 35.</i></p> <p>Tämä symboli on kiinnitetty pyörätuoliin vain, jos pyörätuolikokoonpanoon on tilauksen yhteydessä tilattu kuljetussarja.</p>
---	--



VAROITUS-symboli

Tällä symbolilla merkittyä pyörätuolikokoonpanoa ei voi käyttää matkustajan kuljettamiseen moottoriajoneuvossa. Tämä symboli on kiinnitetty pyörätuolin runkoon, lähelle tietokilpeä. Pätee vain, jos kuljetussarjaa ei ole asennettu.

Siirtopyörän merkintä



Siirtopyörien oikeaa käyttötapaa kuvaava merkintä, katso *7.2 Siirtopyörät, sivu 33.* Merkintä on kiinnitetty rungon etummaiseen poikkitankoon.

3 Tuotteen yleiskuvaus

3.1 Käyttötarkoitus

Puoliaktiivipyörätuoli on tarkoitettu liikkumisen apuvälineeksi ylipainoisille henkilöille, joiden kävelykyky on rajoittunut.

Se on tarkoitettu pyörätuolissa istuvan käyttäjän tai avustajan käytettäväksi. Käyttäjän fyysisten ja henkisten kykyjen on oltava riittävät pyörätuolin turvalliseen käyttöön (eli liikuttamiseen, ohjaamiseen ja jarruttamiseen).

Tuote on tarkoitettu laitos- tai kotikäyttöön. Pyörätuolia voidaan käyttää sisä- ja ulkotiloissa tasaisella maalla ja helppopääsyisessä maastossa.

Pyörätuolin käyttäjän paino ei saa ylittää teknisissä tiedoissa ja tietokilvessä ilmoitettua käyttäjän enimmäispainoa.

Käyttöaiheet

Vähintään 15-vuotiaat ylipainoiset henkilöt (nuoret ja aikuiset), joilla on liikuntarajoitteita ja rajoittunut kävelykyky sekä

- luu- tai lihaskipua kävellessä tai seistessä
- alentunut keuhkokapasiteetti.

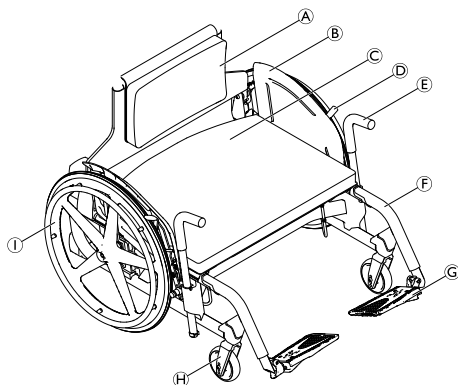
Vasta-aiheet

Tunnettuja vasta-aiheita ei ole.



Tämä puoliaktiivipyörätuoli on määrättävä ja sovitettava käyttäjän yksilöllisen terveydentilan mukaiseksi.


3.2 Pyörätuolin tärkeimmät osat



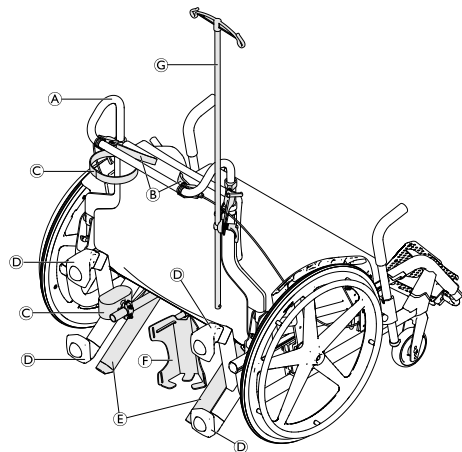
Sij.	Kohta	Kuvaus/käyttöohjeet/säätöohjeet kohdassa
(A)	Pehmustettu selkänoja	5.9 Selkänoja, sivu 22
(B)	Vaatesuoja	—
(C)	Pehmustettu istuin	5.13 Istuinpehmuste, sivu 26
(D)	Pysäköintijarrut	5.8 Pysäköintijarrut, sivu 22
(E)	Siirtymiskahva	5.11 Siirtymiskahvat, sivu 24
(F)	Jalkatuki	5.10 Jalkatuet, sivu 23
(G)	Jalkalevy	—
(H)	Pyörähaarukka ja pyörän rengas	—
(I)	Takapyörä ja kelausvanne	7.3 Takapyörien irrottaminen ja asentaminen, sivu 34

Lyhyt kuvaus

Invacare Action Ampla on lihaville käyttäjille optimoitu puoliaktiivipyörätuoli. Pyörätuolissa on kaksi takapyörää, kaksi etupyörää, pehmustettu istuin ja selkänoja, pysäköintijarrut, irrotettavat jalkatuet, siirtymiskahvat ja jäykkä runko.

 Oman pyörätuolisi varusteet saattavat poiketa kuvasta, koska jokainen pyörätuoli valmistetaan henkilökohtaisesti tilauksen ilmaisemien tietojen mukaan.

Yhteenveto toiminnoista



Sij.	Kohta	Kuvaus/käyttöohjeet/säätöohjeet kohdassa
A	Työntötanko	6.2 Työntötanko, sivu 29
B	Avustajan jarrut	6.4 Avustajan jarrut, sivu 31
C	Kepinpidike	6.5 Kepinpidike, sivu 31
D	Siirtopyörät	7.2 Siirtopyörät, sivu 33

Sij.	Kohta	Kuvaus/käyttöohjeet/säätöohjeet kohdassa
Ⓔ	Kaatumisenestolaitteet	<i>5.12 Kaatumisenestolaite, sivu 25</i>
Ⓕ	Happipullon pidike	<i>6.6 Happipullon pidike, sivu 32</i>
Ⓖ	Tippateline	<i>6.3 Tippateline, sivu 29</i>

4 Käyttöönotto

4.1 Turvallisuustiedot

**HUOMIO!****Loukkaantumiswaara**

- Tarkista pyörätuolin yleinen kunto ja pääasialliset toiminnot ennen pyörätuolin käyttöä. Katso luku *8.2 Huoltoaikataulu, sivu 41*.

Toimittajasi toimittaa pyörätuolin käyttövalmiina. Toimittaja kertoo pääasialliset toiminnot ja varmistaa, että pyörätuoli vastaa tarpeitasi. Pyörätuolin takapyörien akseli on toimitettaessa aina asennettuna etummaiseen akselipaikkaan. Pyörätuolin vakautta voi parantaa vaihtamalla akselin jompaankumpaan kahdesta taaemmasta akselipaikasta.

Vain valtuutettu laitekorjaaja saa säätää akselin sijaintia ja etupyöriä.

5 Käyttö

5.1 Turvallisuustiedot



VAROITUS!

Pyörätuolista putoamisen vaara

Pieniä pyöriä käytettäessä pyörätuoli voi jäädä jumiin kiveyksen reunaan tai lattian uriin.

- Tarkista, että pyörät soveltuvat pinnalle, jolla pyörätuolia kelataan.



VAROITUS!

Vaarallisten tilanteiden riski

- Älä käytä pyörätuolia yleisillä teillä.



HUOMIO!

Murskautumisvaara

Takapyörän ja lokasuojan välissä voi olla erittäin pieni väli, johon sormesi saattavat jäädä puristuksiin.

- Pyörätuolia saa kelata ainoastaan kelausvanteista.



HUOMIO!

Vammojen vaara

Pyörätuoli on tarkoitettu vain yhden käyttäjän käyttöön.

- Pyörätuolissa saa istua kerrallaan vain yksi henkilö.



TÄRKEÄÄ!

Tuotteen vahingoittumisen vaara

- Älä käytä pyörätuolia painonnostovälineenä.

Murto- ja metallinilmaisinjärjestelmät

Joissain harvinaisissa tapauksissa pyörätuolissa käytetyt materiaalit voivat aktivoida murto- ja metallinilmaisinjärjestelmiä.

5.2 Jarruttaminen käytön aikana

Kun liikut pyörätuolilla, jarruttaminen tapahtuu vastustamalla kelausvanteiden liikettä käsivoimin.



VAROITUS!

Kaatumisvaara

Jos pysäköintijarrut kytketään liikkumisen aikana, liikkeen suunta saattaa muuttua hallitsemattomasti ja pyörätuoli saattaa pysähtyä äkillisesti, mikä voi aiheuttaa törmäyksen tai putoamisen pyörätuolista.

- Älä koskaan kytke pysäköintijarruja, kun pyörätuoli on liikkeessä.

**VAROITUS!****Pyörätuolista putoamisen vaara**

Jos avustaja yrittää hidastaa pyörätuolia vetämällä äkillisesti työntökahvoista, pyörätuolin käyttäjä saattaa pudota pyörätuolista.

- Käytä aina asentovyötä, jos pyörätuolissa on sellainen.
- Varmista, että avustajasi hallitsee pyörätuolin siirtämisen, kun käyttäjä on kydyssä.

**HUOMIO!****Käsien ihon palamisvaara**

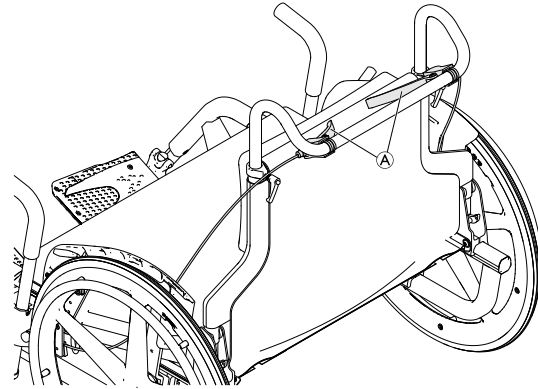
Pitkään kestävä jarrutus tuottaa kelausvanteeseen paljon kitkalämpöä.

- Käytä kelaukseen sopivia hanskoja.

1. Tartu kiinni kelausvanteista ja paina niitä tasaisesti molemmilla käsillä, kunnes pyörätuoli pysähtyy.

Jarruttaminen avustajan avulla

Avustaja voi pysäyttää pyörätuolin liikkeen avustajan jarrulla.



1. Jarruttaminen tapahtuu puristamalla työntötangon jarruvipua A.

5.3 Siirtyminen pyörätuoliin ja siitä pois**VAROITUS!****Kaatumisvaara**

Siirtymisen aikana kaatumisvaara on suuri.

- Siirry pyörätuoliin ja siitä pois ilman avustajaa ainoastaan, jos fyysinen kuntosi mahdollistaa sen.
- Kun siirryt, asetu istuimella mahdollisimman taakse. Näin pehmusteet eivät vahingoitu, ja pyörätuoli ei pääse kaatumaan eteenpäin.
- Varmista, että molemmat pyörät ovat suorassa.



VAROITUS!

Kaatumisvaara

Painon laskeminen jalkalevyn varaan voi saada pyörätuolin kaatumaan eteenpäin.

– Älä koskaan laske painoasi jalkalevyn varaan, kun siirryt pyörätuoliin tai siitä pois.



HUOMIO!

Jos jarrut vapautetaan tai ne vahingoittuvat, pyörätuoli saattaa lähteä vierimään hallitsemattomasti.

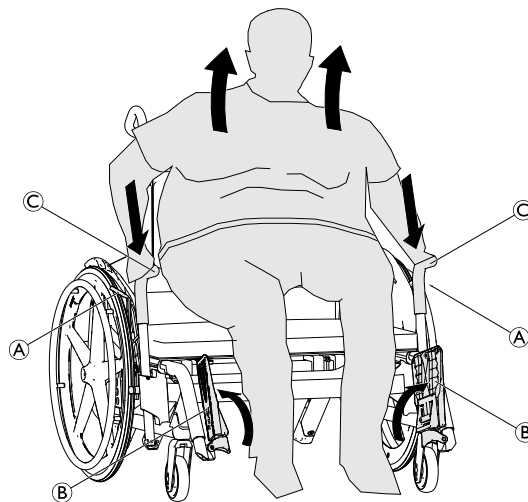
– Älä ota tukea jarruista, kun siirryt pyörätuoliin tai siitä pois.




TÄRKEÄÄ!

Vaatesuojat saattavat vahingoittaa.

– Älä koskaan istu vaatesuojien päälle, kun siirryt pyörätuoliin tai siitä pois.



1. Sulje molemmat pyörälukot (A).
2. Käännä jalkalevyt (B) ylös tai käännä jalkatukia ulospäin.
3. Laske molemmat jalat tukevasti alustalle.
4. Ota molemmin käsin tukea siirtymiskahvoista (C).
 Varmista, että siirtymiskahvat osoittavat eteenpäin. Tämä helpottaa siirtymistä pyörätuoliin ja siitä pois.
5. Nouse hitaasti pyörätuolista.

5.4 Pyörätuolilla liikkuminen ja sen ohjaaminen

Pyörätuolia liikutetaan ja ohjataan kelausvanteita käyttämällä.



VAROITUS!

Kaatumisvaara

Pyörätuoli voi kaatua taaksepäin, jos siihen ei ole asennettu kaatumisenestolaitteita tai siirtopyöriä.

- Varmista ennen pyörätuolin liikuttamista, että kaatumisenestolaitteet tai siirtopyörät on asennettu.



VAROITUS!

Kaatumisvaara

Pyörätuoli saattaa kaatua eteenpäin.

- Kun säädät pyörätuolisi asetuksia, testaa sen kaatuminen eteenpäin ja mukauta ajotyyliä kaatumiskäyttäytymisen mukaisesti.



HUOMIO!

Selkänojasta roikkuva painava kuorma voi siirtää pyörätuolin painopistettä.

- Muuta ajotyyliäsi vastaavasti.

Kaatumispisteen määrittäminen avustajan kanssa



Kaatumispisteen voi näyttää käyttäjälle siten, että avustaja kallistaa pyörätuolia taaksepäin työntötangosta pitäen.

5.5 Porraskelmat ja katukiveykset



HUOMIO!

Onnettomuuksien ja pyörätuolin vaurioitumisen vaara

Kaatumisenestolaite tai siirtopyörä voi jäädä jumiin askelmia tai kiveyksen reunoja ylittäessä, jolloin pyörätuoli saattaa kaatua tai sen osat voivat vaurioitua.

– Älä ylitä askelmia tai kiveyksen reunoja, jos tuoliin on asennettu kaatumisenestolaitteet tai siirtopyörät.

Ilman avustajaa



VAROITUS!

Kaatumisvaara

Porraskelmat saattavat saada käyttäjän menettämään tasapainonsa ja kaataa pyörätuolin.

– Arvioi esteen ylittämismahdollisuudet huolellisesti. Jos et ole varma, pystytkö ylittämään esteen turvallisesti, nouse pyörätuolista ja siirrä se erikseen esteen yli ennen kuin jatkat matkaa.

Avustajan avulla



VAROITUS!

Avustajan loukkaantumisen ja pyörätuolin vaurioitumisen vaara

Tuolin kallistaminen painavan käyttäjän istuessa siinä voi aiheuttaa avustajalle selkäkipua ja vaurioittaa tuolia.

– Älä kallista tuolia, jos käyttäjä painaa yli 150 kg.
– Varmista ennen pyörätuolin kallistamista, että pystyt turvallisesti hallitsemaan tuolin, kun painava käyttäjä on kyydissä.

Porrasaskelman laskeutuminen

1. Kela pyörätuoli aivan kiveyksen reunan luokse ja pidä kiinni kelausvanteista.
2. Avustajan on pidettävä kiinni työntötangosta ja kallistettava pyörätuolia taaksepäin niin, että etupyörät nousevat maasta.
3. Avustajan on sitten pidettävä pyörätuoli tässä asennossa, työnnettävä se varovasti askelman yli ja kallistettava sitten tuolia eteenpäin, kunnes sen eturenkaat koskevat jälleen maahan.

Porrasaskelman nouseminen



VAROITUS!

Vakavien vammojen vaara

Jos porrasaskelmia ja katukiveyksiä noustaan usein ylöspäin, pyörätuolin selkänoja saattaa saada väsymisvaurioita odotettua nopeammin. Tällöin käyttäjä saattaa pudota pyörätuolista.

1. Peruuta pyörätuolia niin pitkälle, että takapyörät koskettavat kiveyksen reunaa.
2. Avustajan on pidettävä kiinni kummastakin työntökahvasta ja kallistettava pyörätuolia niin, että etupyörät nousevat maasta. Sitten avustajan on vedettävä takapyörät kiveyksen reunan yli ja jatkettava vetämistä, kunnes etupyörät voi jälleen laskea maahan.

5.6 Luiskat ja mäet



VAROITUS!

Hallitsemattomasta pyörätuolista johtuva vaara

Luiskissa ja muilla kaltevilla pinnoilla pyörätuoli saattaa kaatua taaksepäin, eteenpäin tai sivuttain.

- Pitkissä luiskissa on oltava avustaja pyörätuolin takana.
- Vältä kaltevia pintoja, jotka viettävät sivusuunnassa.
- Vältä mäkiä, joiden kaltevuuskulma on yli seitsemän astetta.
- Vältä heilahduksia, kun vaihdat mäessä suuntaa.



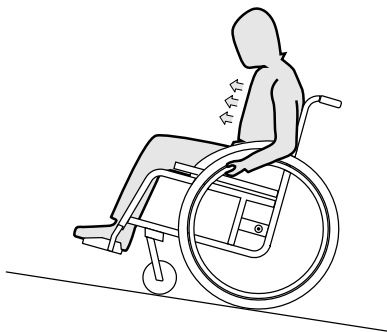
HUOMIO!

Pyörätuoli saattaa lähteä vierimään myös vain vähän viettävällä maalla, jos pyörätuolia ei hallita kelausvanteiden avulla.

- Jos pysäytät pyörätuolin viettävälle alustalle, käytä pysäköintijarruja.

Luiskan nouseminen

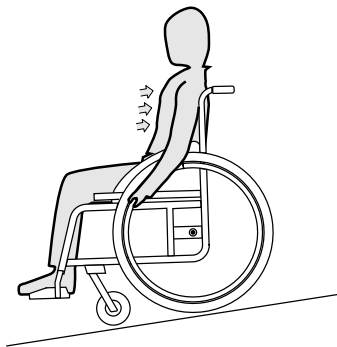
Luiskan nouseminen edellyttää, että luot liikettä ja sitten pidät liikkeen ja hallitset suuntaa samanaikaisesti.



1. Kallista ylävartaloa eteenpäin ja kelaat pyörätuolia nopein, voimakkain liikkein molemmista kelausvanteista.

Luiskan laskeutuminen

Luiskan laskeutumisessa on tärkeää hallita menosuuntaa ja etenkin nopeutta.



1. Kallista itseäsi taaksepäin ja päästä varovaisesti kelausvanteet liikkumaan käsiesi lomasta. Pyörätuoli pitää pystyä pysäyttämään milloin tahansa tarttumalla kelausvanteista.



HUOMIO!

Käsien ihon palamisvaara

Pitkään kestävä jarrutus tuottaa kelausvanteeseen paljon kitkalämpöä.

– Käytä kelaukseen sopivia hanskoja.

5.7 Vakaus ja tasapaino istuttaessa

Jotkin päivittäiset toimet ja askareet vaativat nojautumista eteenpäin, sivulle tai taaksepäin pyörätuolissa. Tämä vaikuttaa huomattavasti pyörätuolin vakauteen. Näillä ohjeilla pysyt varmasti tasapainossa kaikissa tilanteissa:

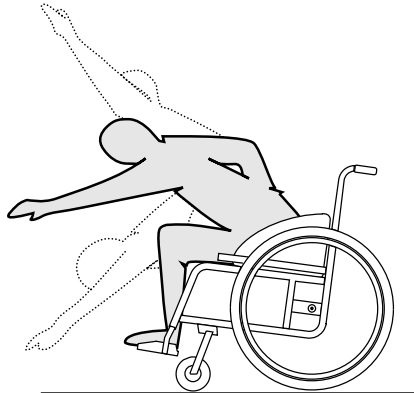
Eteenpäin nojaaminen



VAROITUS! **Putoamisvaara**

Jos nojautut eteenpäin pyörätuolista, voit pudota tuolista.

- Älä nojaa liikaa eteenpäin äläkä siirry kohti istuimen etuosaa, kun yrität ulottua johonkin esineeseen.
- Älä kurota polviesi välistä eteenpäin poimiaksesi jotain lattialta.



1. Osoita etupyörät eteenpäin (Rullaa pyörätuolia hieman eteenpäin ja sitten taas taakse.)
2. Kytke molemmat pysäköintijarrut.
3. Älä nojaa ylävartaloasi tuolin etupyöriä kauemmas eteenpäin.

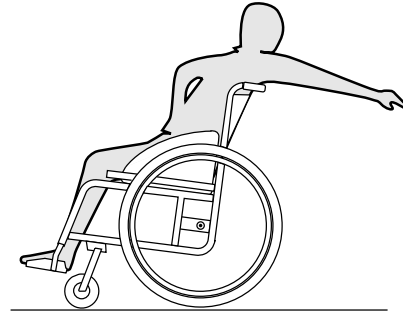
Taaksepäin kurottaminen



VAROITUS! **Putoamisvaara**

Jos nojaat liikaa taaksepäin, pyörätuoli voi kaatua.

- Älä kurottele selkänojan yli.
- Käytä kaatumisenestolaitetta.



1. Osoita etupyörät eteenpäin (Rullaa pyörätuolia hieman eteenpäin ja sitten taas taakse.)
2. Älä kytke pysäköintijarruja.
3. Kun kurotat taaksepäin, älä kurota niin pitkälle, että sinun on vaihdettava istuma-asentoa.

5.8 Pysäköintijarrut

Pysäköintijarruja käytetään pitämään pyörätuoli liikkumattomana, kun se on paikallaan, jotta se ei vieri pois.

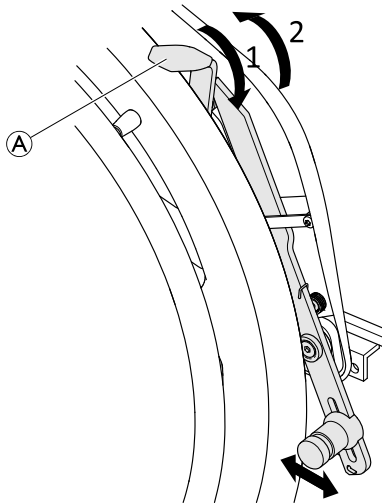


VAROITUS!

Kaatumisvaara äkillisesti jarrutettaessa

Jos pysäköintijarrut kytketään liikkumisen aikana, liikkeen suunta saattaa muuttua hallitsemattomasti ja pyörätuoli saattaa pysähtyä äkillisesti, mikä voi aiheuttaa törmäyksen tai putoamisen pyörätuolista.

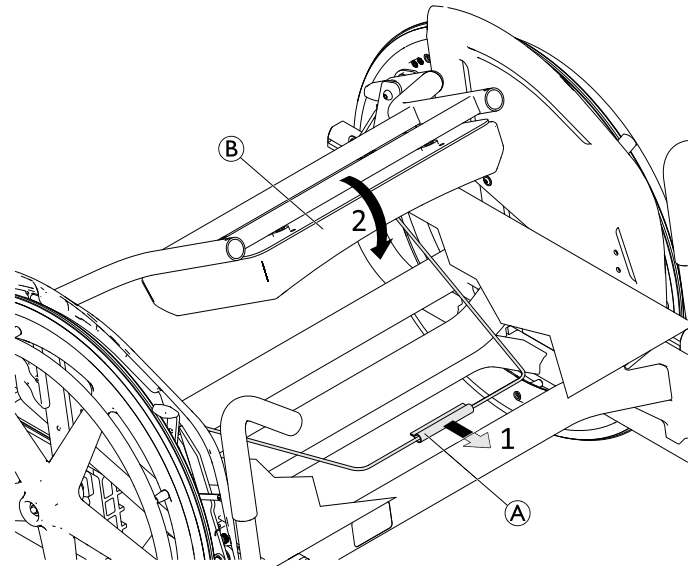
– Älä koskaan kytke pysäköintijarruja, kun pyörätuoli on liikkeessä.



1. Kytke pysäköintijarru työntämällä vipua (A) mahdollisimman pitkälle eteenpäin.
2. Vapauta pysäköintijarru vetämällä vipua taaksepäin.

5.9 Selkänoja

Selkänoja on taitettava.



Selkänojan taittäminen alaspäin

1. Jos haluat taittaa selkänojan alas, tartu pyörätuolin istuimen alla olevaan teräslankaan (A) ja vedä sitä eteenpäin.
2. Työnnä samalla selkänojaa (B) eteenpäin, kunnes se kiinnittyy ja kuuluu naksahdus.

Selkänojan taittäminen ylöspäin

1. Nosta selkänoja ottamalla kiinni selkänojan yläreunasta ja vetämällä selkänojaa ylöspäin, kunnes se kiinnittyy ja kuuluu naksahdus.



TÄRKEÄÄ!

Pyörätuolin vaurioitumisen vaara

- Älä istu pyörätuoliin, kun sen selkänoja on alastaitettuna.

Selkänojan pehmusteen irrottaminen



Selkänojan pehmuste on kiinnitetty selkänojaan tarranauhoilla, ja se on helppo irrottaa puhdistamista varten.

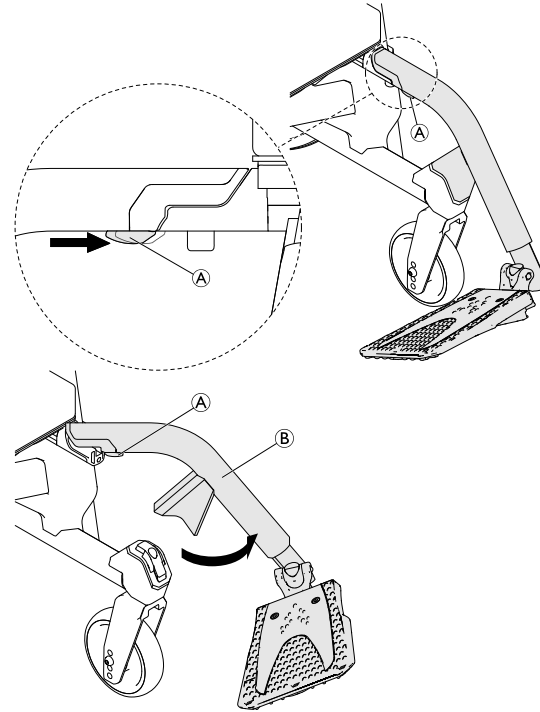


HUOMIO!

Pyörätuolissa istuminen ilman selkänojan pehmustetta voi huonontaa istuma-asentoa ja olla epämukavaa.

- Älä istu pyörätuolissa, kun selkänojan pehmuste ei ole paikallaan.

5.10 Jalkatuet

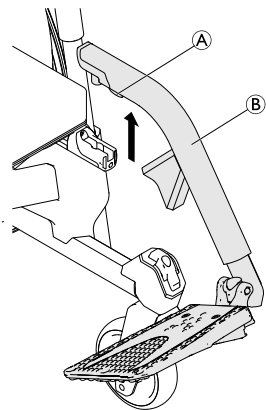


Sivuun kääntäminen

1. Käännä vapautusvipua (A), nosta jalkatukea (B) hieman ja käännä se sivuun.

Eteenpäin kääntäminen

1. Käännä jalkatukea eteenpäin, kunnes se kiinnittyy.



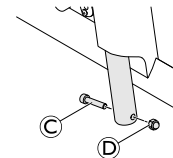
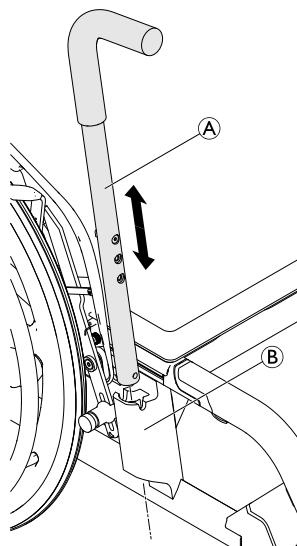
Taittäminen kokoon

1. Vapauta vipu A.
2. Vedä jalkatukea B ylöspäin.

Kokoontaitetun jalkatuen avaaminen

1. Aseta jalkatuki kiinni rungon etuosaan ja käännä sitä eteenpäin, kunnes se kiinnittyy ja kuuluu naksahdus.

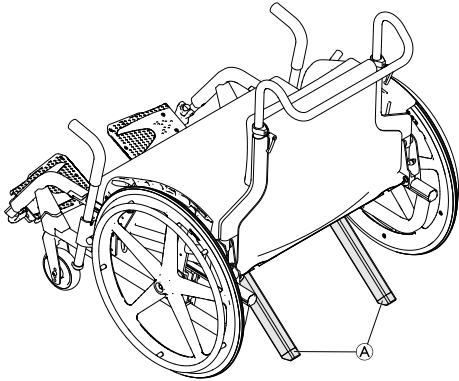
5.11 Siirtymiskahvat



Irrottaminen/asentaminen

1. Irrota pultti C ja mutteri D.
2. Irrota siirtymiskahva A vetämällä se pois pidikkeestä B.
3. Asenna siirtymiskahva työntämällä se kokonaan pidikkeeseen.
4. Työnnä pultti paikalleen ja kiinnitä se mutterilla.

5.12 Kaatumisenestolaite



Kaatumisenestolaitteet [Ⓐ] estävät pyörätuolia kaatumasta taaksepäin. Kaatumisenestolaitteet ovat ennen toimitusta asennettava lisävaruste.



VAROITUS!

Loukkaantumiswaara

Väärin asennetut tai rikkoutuneet kaatumisenestolaitteet saattavat johtaa pyörätuolin kaatumiseen.

- Tarkista aina ennen pyörätuolin käyttöä, että kaatumisenestolaitteet on asennettu kunnolla. Jos ne on asennettava tai säädettävä uudelleen, työ on teetettävä valtuutetulla laitekorjaajalla.



VAROITUS!

Kaatumiswaara

Epätasaisella tai pehmeällä alustalla kaatumisenestolaitteet saattavat upota kuoppiin tai maahan, jolloin niiden turvavaikutus heikkenee tai katoaa kokonaan.

- Käytä kaatumisenestolaitteita ainoastaan liikkeessäsi tasaisella ja kiinteällä alustalla.



VAROITUS!

Loukkaantumiswaara ja pyörätuolin vaurioitumisen vaara

Kaatumisenestolaite tai siirtopyörä voi rikkoutua materiaalin väsymisen vuoksi, jos sen päälle astutaan ja sitä painetaan voimakkaasti.

- Älä käytä kaatumisenestolaitteita tai siirtopyöriä kallistamisen apuna.



Vaihtoehto kaatumisenestolaitteille ovat siirtopyörät, joihin sisältyy kaatumisenestotoiminto. Katso 7.2 *Siirtopyörät, sivu 33*.

5.13 Istuinpehmuste

Tarvitaan sopiva pehmuste, jotta paine jakautuu istuimella tasaisesti.



HUOMIO!

Istuinpehmusteen ottaminen käyttöön nostaa pyörätuolin käyttäjää ylempäs, mikä voi vaikuttaa vakauteen kaikissa suunnissa. Jos istuinpehmuste vaihdetaan, myös käyttäjän vakaus saattaa muuttua.

- Jos istuinpehmuste vaihdetaan eri paksuiseen pehmusteeseen tai toiseen pehmustemalliin, valtuutetun laitekorjaajan on määritettävä koko pyörätuolin kokoonpano uudelleen.



Voit ehkäistä istuinpehmusteen liukumista irrottamalla istuimesta sen päällimmäisen pehmeän kerroksen.

6 Vaihtoehdot

6.1 Asentovyö

Pyörätuoliin voidaan asentaa asentovyö. Se estää käyttäjää liukumasta alaspäin pyörätuolissa tai putoamasta pois pyörätuolista. Asentovyö ei ole paikallaanpitolaite.

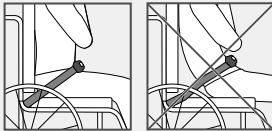


VAROITUS!

Vakavan vamman / kuristumisen vaara

Jos vyö on löysä, käyttäjä voi liukua alaspäin, mistä voi aiheutua kuristumisen vaara.

- Asentovyön saa asentaa vain kokenut huoltohenkilö, ja sen saa kiinnittää vain pyörätuolin määrännyt henkilö.
- Varmista aina, että asentovyö on tiukasti paikallaan lantion alaosan päällä.
- Aina kun asentovyötä käytetään, on tarkistettava, että se istuu kunnolla. Istuimen ja/tai selkänojan kulman muuttaminen, pehmuste ja jopa vaatteesi vaikuttavat vyön istuvuuteen.

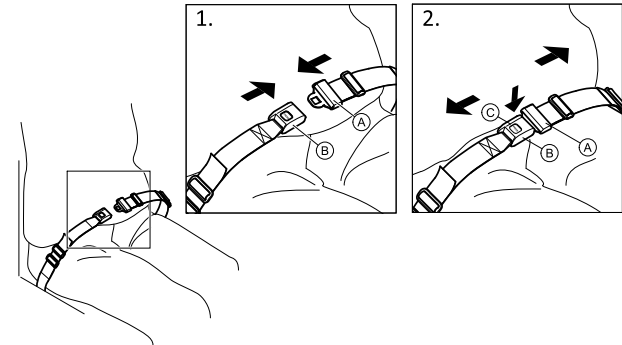


VAROITUS!

Vakavan vamman vaara kuljetuksen aikana
Pyörätuoli on ajoneuvossa kiinnitettävä turvavyöllä (3-pisteturvavyö). Asentovyö ei yksinään ole riittävä turvavyö.

- Käytä asentovyötä 3-pisteturvavyön lisäksi, ei korvikkeena, kun pyörätuolin käyttäjää kuljetetaan ajoneuvossa.

Asentovyön kiinnittäminen ja avaaminen



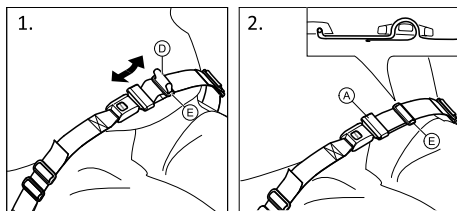
Istu istuimen takaosassa niin, että lantio on suorassa ja mahdollisimman symmetrisesti.

1. Sulje vyö painamalla solki **A** lukkoon **B**.
2. Avaa vyö painamalla PRESS-painiketta **C** ja vetämällä solki **A** lukosta **B**.

Pituuden säätäminen



Asentovyön pituus on hyvä, kun kämmen mahtuu kehon ja vyön väliin.



1. Lyhennä tai pidennä silmukkaa ① tarpeen mukaan.
2. Pujota silmukkaa ① soljen ② ja muovisen soljen ③ läpi, kunnes silmukka on litteä.

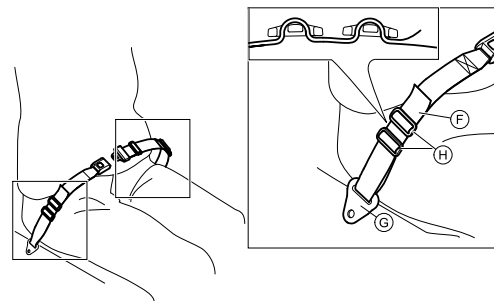
Jos tämä säätö ei riitä, asentovyö on ehkä kiinnitettävä uudelleen kiinnityskohdista.

Asentovyön kiinnittäminen kiinnityskohdista



HUOMIO!

- Pujota vyö molempien muovisten solkien läpi, jotta vyö ei pääse löystymään.
- Tee säädöt yhtä lailla molemmille puolille siten, että soljen lukko pysyy keskiasennossa.
- Varmista, etteivät vyöt pääse tarttumaan takapyörän puoliin.



1. Pujota silmukka ④ tuolin kiinnityskohdan ⑤ läpi ja sitten MOLEMPIEN muovisten solkien läpi ⑥.

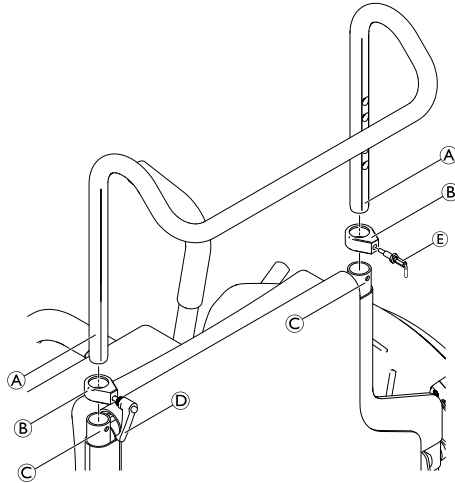
6.2 Työntötanko

Työntötanko voidaan asentaa lisävarusteena.

Seuraavat lisävarusteet edellyttävät työntötangon asentamista:

- Avustajan jarru
- Tippateline

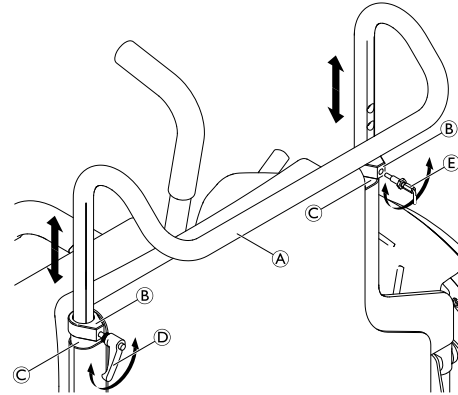
Asentaminen/irrottaminen



1. Aseta molemmat pidikeosat (B) selkänojan putkien (C) päihin. Kohdista pidikeosien aukot selkänojan putkien päissä olevien aukkojen kanssa.
2. Työnnä työntötanko (A) selkänojan putkiin.
3. Säädä työntötanko halutulle korkeudelle ja kierrä pikairrotettava kara (E) pidikeosaan. Ohjaa kara työntötangon lähimpään reikään.

4. Lukitse työntötanko selkänojan putkeen toiselta puolelta kääntämällä pidikeosan vipua (D) myötäpäivään.
5. Irrota työntötanko suorittamalla vaiheet 1–3 päinvastaisessa järjestyksessä.

Korkeuden säätäminen

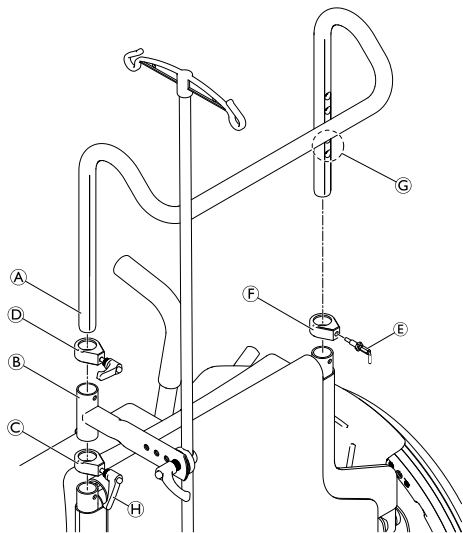


1. Löysää molemmat pidikeosat (B) kääntämällä vipua (D) vastapäivään ja irrottamalla pikairrotettavan karan (E) toiselta puolelta.
2. Säädä työntötanko (A) halutulle korkeudelle ja ohjaa pikairrotettava kara työntötangon lähimpään reikään.
3. Lukitse työntötanko selkänojan putkeen toiselta puolelta kääntämällä pidikeosan vipua (D) myötäpäivään.

6.3 Tippateline

Tippatelineen asentaminen pyörätuoliin edellyttää, että tuolissa on työntötanko.

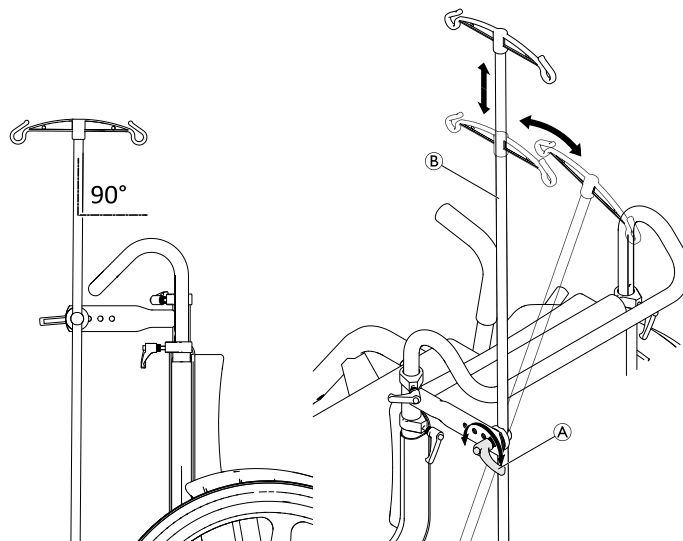
Asentaminen



1. Löysää pidikeosaa C kääntämällä vipua H vastapäivään.
2. Löysää pidikeosaa F vetämällä pikairrotettavaa karaa E.
3. Irrota työntötanko A.
4. Aseta tippatelineen pidike B pidikeosan C päälle.
5. Aseta pidikeosa D tippatelineen pidikkeen päälle.
6. Työnnä työntötanko osien D, B ja C läpi rungon putkeen (toisella puolella ainoastaan pidikeosan F läpi).
7. Ohjaa pikairrotettava kara E jompaankumpaan työntötangon kahdesta alemmasta reiästä G.
8. Lukitse työntötanko paikalleen kääntämällä vipuja H ja D myötäpäivään.

Korkeuden ja kulman säätäminen

- i Riippumatta selkänojan tai pyörätuolin asennosta tippatelineen tanko on asetettava aina pystysuoraan eli 90° kulmaan alustaan nähden.



1. Löysää vipua A.
2. Säädä tippateline B sopivalle korkeudelle ja varmista, että se on pystysuorassa (90° kulmassa alustaan nähden).
3. Kiristä vipu A.



TÄRKEÄÄ!

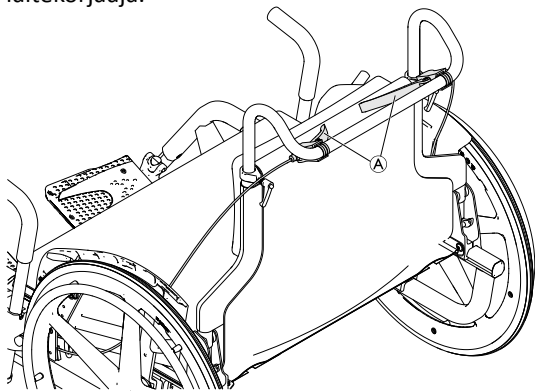
Tippatelineen vaurioitumisen vaara

- Älä ylitä suurinta sallittua kuormitusta, joka on 2 x 2,5 kg.

6.4 Avustajan jarrut

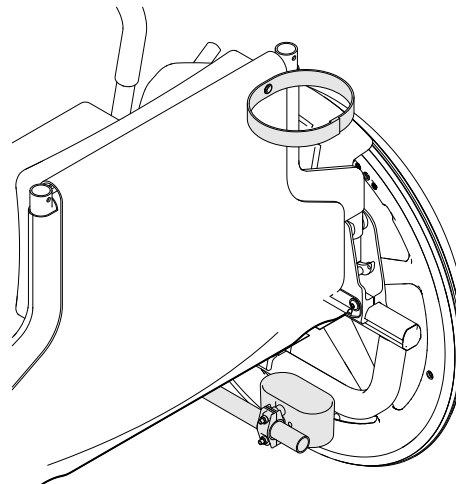
Pyörätuolin työntötankoon voi asentaa lisävarusteena saatavat avustajan jarrut.

Avustajan jarrut saa asentaa vain toimittaja tai valtuutettu laitekorjaaja.



1. Jarruta puristamalla jarruvipuja **A** ja pitämällä ne pohjassa.
2. Vapauta jarrut vapauttamalla jarruvivut.

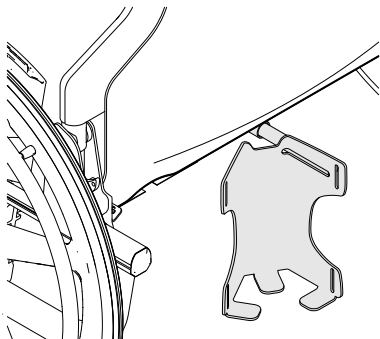
6.5 Kepinpidike



Lisävarusteena saatava kepinpidike asennetaan pyörätuolin ristikkorungon alaosaan ja selkänöjaan.

Kepinpidikkeen saa asentaa vain toimittaja tai valtuutettu laitekorjaaja.

6.6 Happipullon pidike



Pyörätuoliin voi asentaa lisävarusteena saatavan happipullon pidikkeen.

Kun tämä lisävaruste on valittu, asennusohje sisältyy toimitukseen.

7 Kuljetus

7.1 Turvallisuustiedot



VAROITUS!

Loukkaantumisvaara, jos pyörätuolia ei ole kiinnitetty kunnolla

Lentävät pyörätuolin osat voivat aiheuttaa vakavia vammoja onnettomuuksissa, jarrutuksissa ja muissa vastaavissa.

- Irrota aina takapyörät, kun kuljetat pyörätuolia.
- Aseta pyörätuoli siirtopyörien varaan, jos ne on asennettu. Katso 7.2 *Siirtopyörät, sivu 33*.
- Kiinnitä kaikki pyörätuolin osat tukevasti kuljetusajoneuvoon, jotta ne eivät irtoa matkan aikana.



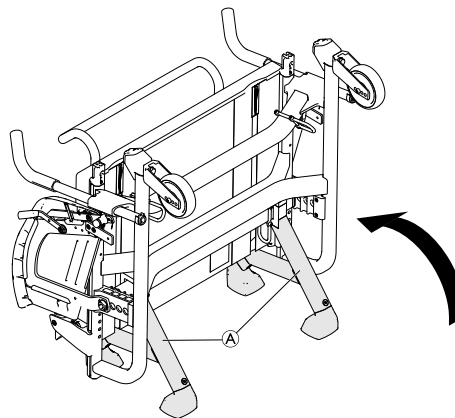
TÄRKEÄÄ!

Liiallinen kuluminen ja hankautuminen voi heikentää kuormankanto-osia.

- Älä vedä pyörätuolia hankaavilla pinnoilla ilman, että pyörät on kiinnitetty (esim. rungon vetäminen asfaltilla).

7.2 Siirtopyörät

Pyörätuoliin voi asentaa siirtopyörät, jotka helpottavat sen siirtämistä ja säilyttämistä kokoon taitettuna.



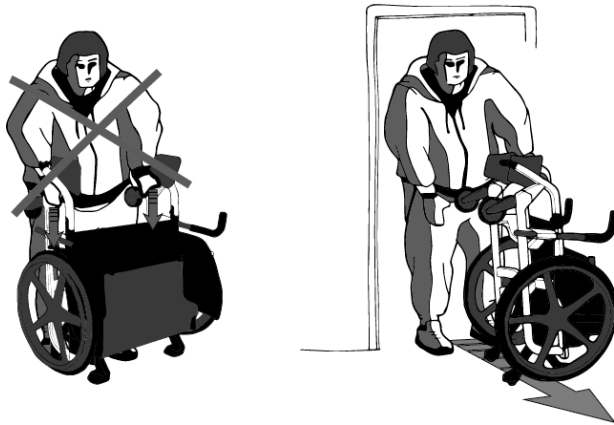
VAROITUS!

Loukkaantumisvaara ja pyörätuolin vaurioitumisen vaara

Kaatumisenestolaite tai siirtopyörä voi rikkoutua materiaalin väsymisen vuoksi, jos sen päälle astutaan ja sitä painetaan voimakkaasti.

- Älä käytä kaatumisenestolaitteita tai siirtopyöriä kallistamisen apuna.

1. Paina selkänoja istuinta vasten niin pitkälle, että se kiinnittyy ja kuuluu naksahdus.
2. Nosta pyörätuolia ja kallista se siirtopyörien [Ⓐ] varaan.



TÄRKEÄÄ!

Siirtopyörät on tarkoitettu ainoastaan pyörätuolin siirtämiseen kapeiden ovien, sisäänkäyntien ja vastaavien läpi.

- Älä laske painoasi siirtopyörien varaan.
- Älä käytä siirtopyöriä rollaattorina.

7.3 Takapyörien irrottaminen ja asentaminen

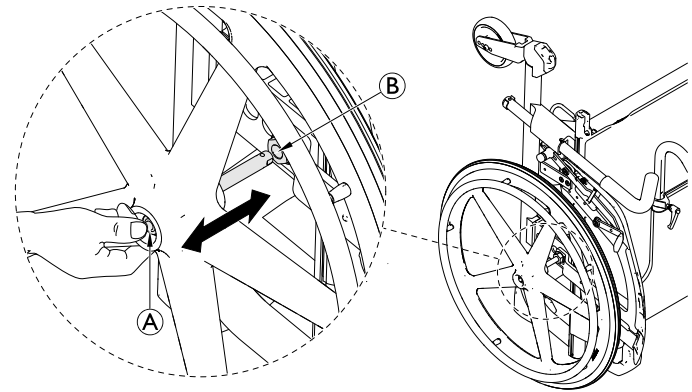


VAROITUS!

Kaatumisvaara

Jos takapyörän irrotettava akseli ei ole kunnolla kiinni, pyörä saattaa löystyä käytössä. Tämä saattaa aiheuttaa pyörätuolin kaatumisen.

- Varmista aina, kun asetat renkaan paikalleen, että irrotettavat akselit on kiinnitetty kunnolla.



Takapyörien irrottaminen

1. Vapauta pysäköintijarrut.
2. Taita selkänoja alas, katso 5.9 *Selkänoja*, sivu 22.
3. Nosta pyörätuolia ja kallista se siirtopyörien varaan, katso 7.2 *Siirtopyörät*, sivu 33.
4. Paina peukalolla irrotettavan akselin painiketta (A). Pidä painike painettuna ja vedä pyörä irti sovitinholkista (B).

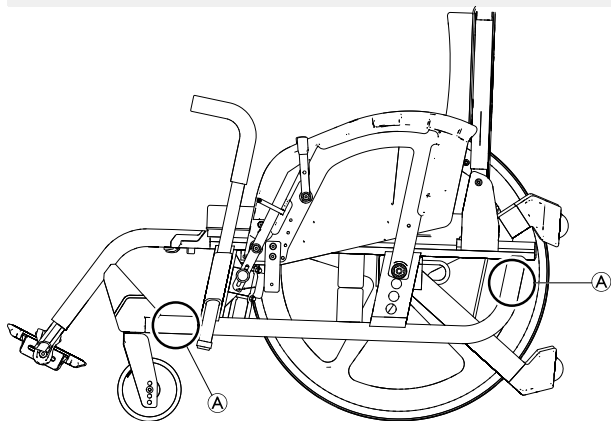
Takapyörien asentaminen

1. Pidä pyörästä kiinni sen navan kohdalta.
2. Paina peukalolla irrotettavan akselin painiketta (A) ja pidä se painettuna.
3. Paina akseli sovitinholkkiin (B) niin pitkälle, että se pysähtyy.
4. Vapauta irrotettavan akselin painike ja varmista, että rengas on kiinnitetty hyvin.
5. Kallista pyörätuoli taka- ja etupyörien varaan.
6. Nosta selkänoja ylös.

7.4 Pyörätuolin nostaminen

! TÄRKEÄÄ!

- Älä koskaan nosta pyörätuolia sen irrotettavista osista, kuten siirtopyöristä tai jalkatuista.
- Tarkista, että selkänojan tuet ovat hyvin paikallaan.



1. Taita tarvittaessa selkänoja alas, katso 5.9 *Selkänoja*, sivu 22.
2. Nosta pyörätuolia aina tarttumalla rungon kohdista, jotka on merkitty kuvaan kirjaimella A.

Kun annat purettuun pyörätuolin runkoa, pitele sitä myös silloin kirjaimella A merkityistä kohdista.

7.5 Pyörätuolin kuljettaminen ajoneuvossa, kun käyttäjä istuu pyörätuolissa

Vaikka pyörätuoli olisi kiinnitetty oikein ja kaikkia alla mainittuja sääntöjä noudatettaisiin, kydyssä olijolle saattaa silti tulla vammoja törmäystilanteissa ja äkkipysähdyksissä. Sen vuoksi Invacare suosittelee voimakkaasti, että pyörätuolin käyttäjää kuljetettaisiin ajoneuvon istuimella, turvavyö kiinnitettynä. Älä tee muutoksia pyörätuoliin (rakenteeseen, runkoon tai osiin) tai korvaa pyörätuolin osia toisilla ilman Invacaren kirjallista lupaa. Pyörätuoli on testattu, ja se noudattaa ISO 7176–19 -standardin vaatimuksia.

Jotta pyörätuolia voi kuljettaa ajoneuvossa niin, että käyttäjä istuu siinä, ajoneuvoon on asennettava kiinnitysjärjestelmä. Pyörätuolin ja siinä istujan kiinnitysjärjestelmät on hyväksyttävä ISO 10542-1 -standardin mukaisesti. Lisätietoja hyväksyttävän, yhteensopivan kiinnitysjärjestelmän hankkimisesta ja asentamisesta saat Invacare-jälleenmyyjältä tai -toimittajalta.



VAROITUS!

Vammojen vaara

- Riittämättömän kiinnitysjärjestelmän käyttö altistaa onnettomuuksille.
- Varmista, että kiinnitysjärjestelmä vastaa käyttäjän painoa.



VAROITUS!

Jos pyörätuolin käyttäjän siirtyminen ajoneuvon istuimelle ei jostain syystä ole mahdollista, pyörätuolia voi käyttää ajoneuvossa istuimena, jos seuraavia toimenpiteitä ja ehtoja noudatetaan: Pyörätuoliin on kiinnitettävä lisävarusteena saatava kuljetussarja.

- Pyörätuoli on kiinnitettävä ajoneuvon pyörätuolin 4-pistekiinnitysjärjestelmällä.
- Käyttäjän on käytettävä ajoneuvon kiinnitettyä matkustajan 3-pistekiinnitysjärjestelmää.



VAROITUS!

Turvakiinnityslaitteita saa käyttää ainoastaan pyörätuolin käyttäjille, joiden paino on vähintään 22 kg (ISO-7176-19).

- Älä käytä pyörätuolia istuimena ajoneuvossa, jos käyttäjän paino on alle 22 kg.



VAROITUS!

- Ennen kuljetusta ota yhteyttä kuljettajaan ja pyydä tietoja alla mainittujen varusteiden käytettävyydestä.
- Varmista, että pyörätuolin ja käyttäjän ympärillä on riittävästi vapaata tilaa, jotta käyttäjä ei osu muihin matkustajiin, ajoneuvon pehmustamattomiin osiin, pyörätuolin lisävarusteisiin tai kiinnitysjärjestelmän kiinnityskohtiin.



VAROITUS!

- Varmista, että pyörätuolin kiinnityskohdat eivät ole vahingoittuneet ja että pysäköintijarrut toimivat moitteettomasti.



VAROITUS!

Törmäystilanteissa ja äkkipysähdyksissä löystyneistä pyörätuolin osista tai lisävarusteista saattaa aiheutua vammoja.

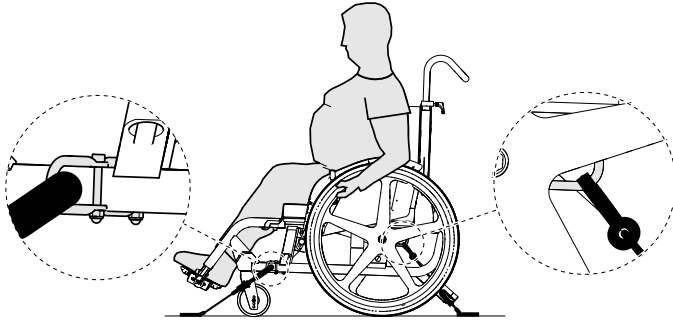
- Varmista, että kaikki irrotettavat osat ja lisävarusteet irrotetaan pyörätuolista ja kuljetetaan ajoneuvossa turvallisesti.
- Kolarin tai vastaavan jälkeen pyörätuoli on ehdottomasti annettava toimittajan tarkistettavaksi.



TÄRKEÄÄ!

- Katso lisätietoja kiinnitysjärjestelmän mukana toimitetuista käyttöoppaista.
- Seuraavat kuvat saattavat poiketa kiinnitysjärjestelmästä järjestelmän toimittajan mukaan.

Pyörätuolin kiinnittäminen 4-pistekiinnitysjärjestelmällä



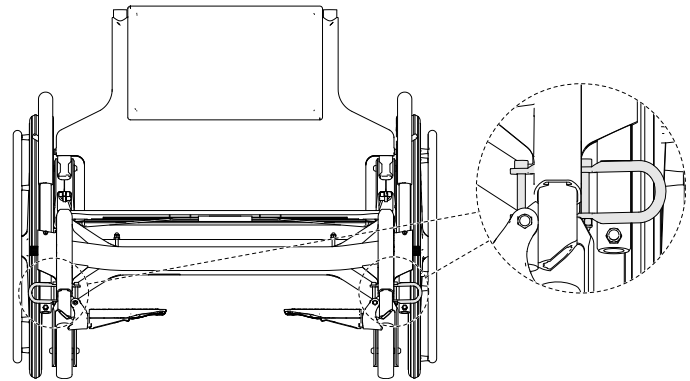
VAROITUS!

- Aseta pyörätuoli niin, että käyttäjän kasvot osoittavat matkustussuuntaan.
- Kytke pysäköintijarrut.

Pyörätuolin kiinnikekohdat, joihin järjestelmän hihnat on kiinnitettävä, on merkitty koukkusymboleilla (katso seuraavat kuvat ja luku 2.3 *Tuotteen merkinnät ja symbolit, sivu 7*).

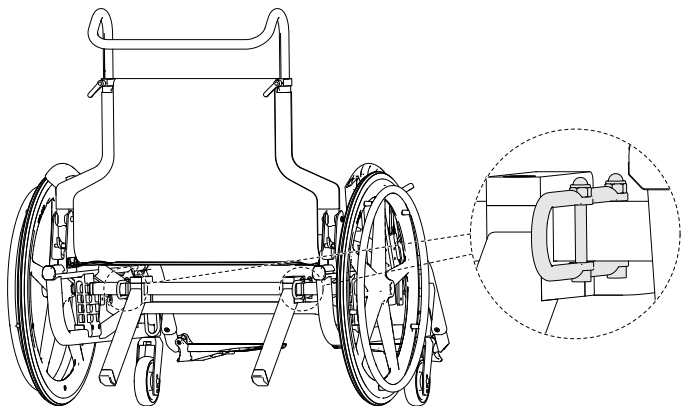
1. Kiinnitä pyörätuoli ajoneuvoon asennettuihin kiskoihin 4-pistekiinnitysjärjestelmän etu- ja takahihnoilla. Katso lisätietoja 4-pistekiinnitysjärjestelmän mukana toimitetusta käyttöoppaasta.

Etupuolen kiinnikekohdat vyöhihnoille:



1. Kiinnitä etuhihnat kuljetussarjan silmukoiden **A** läpi kummaltakin puolelta (katso sijainti kiinnitysmerkinnöistä).
2. Kiinnitä etuhihnat kiskojärjestelmään turvavyön valmistajan suositusten mukaisesti.
3. Vapauta pysäköintijarrut ja kiristä etuhihnat vetämällä pyörätuolia takaosastaan taaksepäin.
4. Kytke pysäköintijarrut.

Takapuolen kiinnityskohdat koukuille:

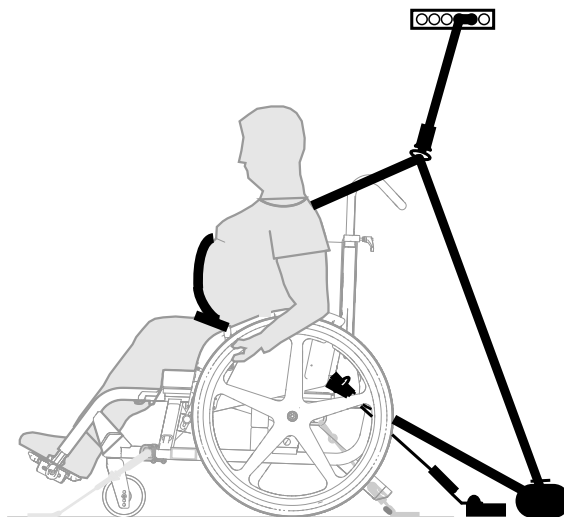


1. Kiinnitä koukut kuljetussarjan silmukoihin kummaltakin puolelta (katso sijainti kiinnitysmerkinnöistä).
2. Kiinnitä takahihnat kiskojärjestelmään turvavyön valmistajan suositusten mukaisesti.
3. Kiristä hihnat.



TÄRKEÄÄ!

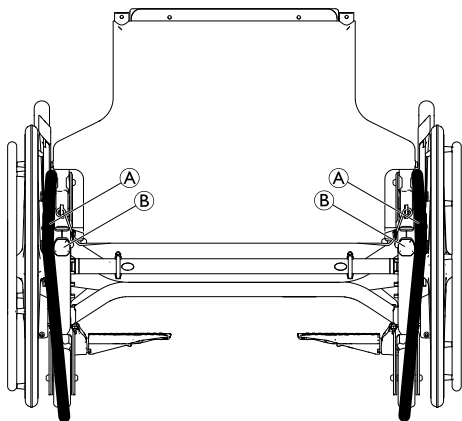
- Tarkista, että upotuskappaleet ovat kunnolla paikoillaan molemmilta puolilta ja samassa asennossa kiskon aukossa.
- Varmista, että kiskojen ja hihnojen väliin jäävä kulma on 40–45°.



TÄRKEÄÄ!

Edellä olevat kuvat saattavat poiketa kiinnitysjärjestelmästä järjestelmän toimittajan mukaan.

Matkustajan 3-pistekiinnitysjärjestelmän käyttö



TÄRKEÄÄ!

- Varmista, että 3-pistekiinnitysjärjestelmän takahihnat **A** kulkevat rungon **B** ulkopuolella.



VAROITUS!

- Varmista, että matkustajan 3-pistekiinnitysjärjestelmä istuu mahdollisimman tiukasti käyttäjän kehoa vasten niin, että käyttäjän olo ei ole epämukava ja vyö ei ole kierteellä.
- Varmista, että matkustajan 3-pistekiinnitysjärjestelmä ei ole erillään käyttäjän kehosta pyörätuolin osien, kuten käsinojien tai renkaiden, vuoksi.
- Varmista, että turvavyö kulkee suoraan käyttäjästä kiinnityskohtaan niin, ettei sen tiellä ole ajoneuvon, pyörätuolin tai istuimen osia.

- Varmista, että syliin tuleva vyö istuu tiukasti käyttäjän lantiolla niin, ettei se pääse nousemaan alavatsalle.
- Varmista, että käyttäjä yltää vapautusmekanismiin ilman avustusta.

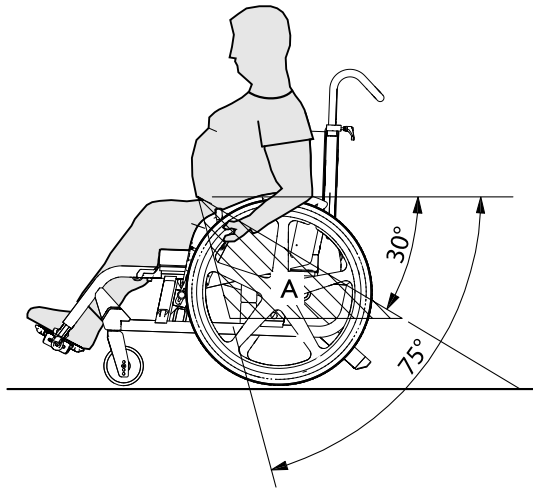


1. Asenna matkustajan 3-pistekiinnitysjärjestelmä kiinnitysjärjestelmän mukana toimitetun käyttöoppaan mukaisesti.



TÄRKEÄÄ!

- Kiinnitä matkustajan 3-pistekiinnitysjärjestelmän lantiovyö matalalle lantion yli niin, että se on suositellussa 30–75 asteen kulmassa (A) vaakatasoon nähden. Suurempi kulma on parempi, mutta kulma ei saa koskaan olla suurempi kuin 75°.



8 Huolto

8.1 Turvallisuustiedot



VAROITUS!

Jotkin materiaalit kuluvat luonnostaan ajan mittaan. Kuluminen saattaa johtaa pyörätuolin osien vaurioitumiseen.

- Valtuutetun laitekorjaajan tulisi tarkastaa pyörätuoli vähintään kerran vuodessa ja silloin, kun pyörätuoli on ollut pitkään käyttämättömänä.



Pakkaaminen palautusta varten
Pyörätuoli lähetetään valtuutetulle toimittajalle asianmukaisesti pakattuna, jotta se ei vaurioidu kuljetuksen aikana.

8.2 Huoltoaikataulu

Jotta pyörätuoli toimisi turvallisesti ja luotettavasti, suorita seuraavat tarkistukset ja huoltotoimenpiteet säännöllisesti tai anna ne jonkun toisen vastuulle.

	viikoittain	kuukausittain	vuosittain
Takapyörien kiinnityksen tarkistaminen	x		
Selkänöjälaitoksen säädön tarkistaminen	x		

	viikoittain	kuukausittain	vuosittain
Asentovyön tarkistaminen	x		
Silmämääräinen tarkistus		x	
Pyörien tarkistaminen		x	
Tarkista pallopyörät (siirtopyörissä)		x	
Tarkista pultit		x	
Pysäköintijarrujen tarkistaminen		x	
Tarkistuta pyörätuoli toimittajalla			x

Takapyörien kiinnityksen tarkistaminen

1. Tarkista, että irrotettava akseli on kiinnitetty hyvin, vetämällä takapyörästä. Renkas ei saisi irrota.
2. Jos takapyörät eivät toimi kunnolla, poista kaikki lika. Jos ongelma ei ratkea, anna toimittajan asentaa irrotettavat akselit uudelleen.



TÄRKEÄÄ!

Pyörätuolin päivittäinen käyttö voi kuluttaa takapyöriä.

- Varmista, että takapyörät vaihdetaan vähintään kerran vuodessa.

Selkänojaliitoksen säädön tarkistaminen

1. Istu pyörätuoliin ja nojaa selkänojaa vasten. Selkänojan tulee olla kiinnitetty oikein.
2. Vedä avausnuorasta. Tappien täytyy pystyä liikkumaan vapaasti molemmilla puolilla. Muuten toimittajan tulee säätää selkänojaliitos uudelleen.

Asentovyön tarkistaminen

1. Tarkista, että asentovyö on säädetty oikein.



TÄRKEÄÄ!

- Löysän asentovyön saa säätää vain toimittaja.
- Toimittajan on vaihdettava vaurioituneet asentovyöt.
- Toimittajan on aina asennettava asentovyöt.

Silmämääräinen tarkistus

1. Tarkista, näkyykö pyörätuolissa löystyneitä osia, halkeamia tai muita vikoja.
2. Jos huomaat jonkin olevan vialla, tarkistuta pyörätuoli heti toimittajalla.

Pyörien tarkistaminen

1. Tarkista, että pyörät pyörivät esteettä.
2. Poista pyörien laakereista lika ja karvat.
3. Vialliset tai kuluneet pyörät on vaihdattava toimittajalla.

Tarkista pallopyörät (siirtopyörissä)

1. Tarkista, että pallopyörät pyörivät esteettä.
2. Poista pallopyöristä kaikki lika ja karvat.
3. Vialliset tai kuluneet pallopyörät on vaihdattava toimittajalla.

Pulttien tarkistaminen

Pultit saattavat löystyä vähitellen käytön aikana.

1. Tarkista, että pultit ovat tiukasti kiinni (jalkanoja, istuimen suojuus, sivut, selkänoja, runko ja istuinmoduuli).
2. Kiristä kaikki löystyneet pultit huolto-oppaan mukaiseen kiristystiukkuuteen. Huolto-oppaita voi pyytää Invacarelta.



TÄRKEÄÄ!

- Useissa liitännöissä käytetään itselukittuvia ruuveja, muttereita tai kierrelukitetta. Jos ne löystyvät, ne on vaihdettava uusiin itselukittuviin ruuveihin tai muttereihin tai niihin on levitettävä uutta kierrelukitetta.
- Toimittajan on vaihdettava itselukittuvat ruuvit/mutterit.

Pysäköintijarrujen tarkistaminen

1. Tarkista, että pysäköintijarrut on säädetty oikein. Pysäköintijarru on säädetty oikein, kun pysäköintijarrua kytkettäessä jarrukenkä painaa rengasta muutaman millimetrin.
2. Jos huomaat, ettei pysäköintijarruja ole asennettu oikein, anna toimittajan säätää jarrut.



TÄRKEÄÄ!

- Pysäköintijarrut on säädettävä uudelleen, kun takapyörät on vaihdettu tai niiden asentoa on muutettu.

Vakavan törmäyksen tai iskun jälkitarkastus



TÄRKEÄÄ!

Vakava törmäys tai kova isku saattaa aiheuttaa pyörätuolille vahinkoa, joka ei näy päällepäin.

- On tärkeää, että toimittaja tarkistaa pyörätuolin voimakkaan törmäyksen tai iskun jälkeen.

Varaosat



Kaikki varaosat voi hankkia pyörätuolin toimittajalta.

8.3 Puhdistaminen ja desinfiointi

8.3.1 Yleisiä turvallisuustietoja



HUOMIO!

Kontaminaatioriski

- Ole varovainen tuotteen kanssa ja käytä asianmukaisia suojavarusteita.



TÄRKEÄÄ!

Väärät nesteet tai menetelmät voivat vahingoittaa tai vaurioittaa tuotetta.

- Kaikkien käytettyjen puhdistusaineiden ja desinfiointiaineiden täytyy olla tehokkaita ja yhteensopivia toistensa kanssa ja niiden täytyy suojata materiaaleja, joita niillä puhdistetaan.
- Älä koskaan käytä syövyttäviä nesteitä (emäksiä, happoa jne.) tai hankaavia puhdistusaineita. Suosittelemme tavallista kotitalouspuhdistusainetta, kuten astianpesuainetta, ellei puhdistusohjeissa ole muuta määritelyä.
- Älä koskaan käytä liuotinta (selluloosaohenninta, asetonia jne.), joka muuttaa muovin rakennetta tai irrottaa kiinnitetyt merkinnät.
- Varmista aina, että tuote on täysin kuivattu, ennen kuin se otetaan uudelleen käyttöön.



Noudata kliinisissä tai pitkäaikaisissa hoitoympäristöissä laitoksesi puhdistusta ja desinfiointia koskevia käytäntöjä.

8.3.2 Puhdistusvälit

! TÄRKEÄÄ!

Säännöllinen puhdistaminen ja desinfiointi edistää sujuvaa toimintaa, pidentää käyttöikää ja estää kontaminaatioita.

Puhdista ja desinfioi tuote

- säännöllisesti sen ollessa käytössä
- ennen jokaista huoltotoimenpidettä ja sen jälkeen
- kun se on ollut kontaktissa ruumiinnesteisiin
- ennen sen käyttämistä uudelle käyttäjälle.

8.3.3 Puhdistus

! TÄRKEÄÄ!

- Tuote ei kestä puhdistamista automaattipesuloissa, joissa on korkeapaineisia puhdistuslaitteita tai höyryä.

! TÄRKEÄÄ!

- Lika, hiekka ja merivesi voivat vaurioittaa laakereita, ja teräsosat voivat ruostua, jos pinta vaurioituu.
 - Anna pyörätuolin altistua hiekalle ja merivedelle vain lyhyitä aikoja kerrallaan ja puhdista se aina rannalla käynnin jälkeen.
 - Jos pyörätuoli likaantuu, pyyhi lika pois mahdollisimman pian kostealla liinalla ja kuivaa pyörätuoli huolellisesti.

1. Poista mahdollisesti asennetut lisävarusteet (vain lisävarusteet, jotka eivät edellytä työkalujen käyttöä).
2. Pyyhi yksittäiset osat liinalla tai pehmeällä harjalla, tavallisilla puhdistusaineilla (pH = 6–8) ja lämpimällä vedellä.
3. Huuhtelee osat lämpimällä vedellä.
4. Kuivaa osat huolellisesti kuivalla liinalla.



Voit poistaa hankaumat ja tehdä maalatuista metallipinnoista jälleen kiiltävän käyttämällä autovahaa tai pehmeää vahaa.

Pehmusteiden puhdistaminen

Noudata pehmusteita puhdistaessasi istuimen, pehmusteen ja selkänöjan suojuksen tuoteselosteissa olevia ohjeita.

8.3.4 Desinfiointi



Tietoja suositelluista desinfiointiaineista ja menetelmistä on osoitteessa <https://vah-online.de/en/for-users>.

1. Pyyhi kaikki helppopääsyiset pinnat pehmeällä liinalla ja tavallisella kotitalouden desinfiointiaineella.
2. Anna tuotteen kuivua ilmassa.

9 Käytön jälkeen

9.1 Säilytys



TÄRKEÄÄ!

Tuotteen vahingoittumisen vaara

- Älä säilytä tuotetta lähellä lämmönlähteitä.
- Älä koskaan säilytä muita tavaroita pyörätuolin päällä.
- Säilytä pyörätuolia kuivissa sisätiloissa.
- Katso lämpötilarajat luvusta *11.3 Ympäristön olosuhteet, sivu 50*.



Pyörätuolia voi säilyttää turvallisessa paikassa siirtopyörien päällä, katso *7.2 Siirtopyörät, sivu 33*.

Pitkäaikaisen käyttämättömyysjakson jälkeen (yli neljä kuukautta) pyörätuoli on tarkistettava. Katso luku *8 Huolto, sivu 41*.

9.2 Kunnostaminen

Tämä tuote sopii käytettäväksi uudelleen. Toimi seuraavasti, kun tuotetta kunnostetaan uutta käyttäjää varten:

- Tarkistaminen
- Puhdistaminen ja desinfiointi
- Muokkaaminen uutta käyttäjää varten

Katso yksityiskohtaiset tiedot kohdasta *8 Huolto, sivu 41* ja tämän tuotteen huolto-oppaasta.

Varmista, että käyttöopas luovutetaan tuotteen mukana.

Jos vaurioita tai häiriöitä löytyy, älä käytä tuotetta uudelleen.

9.3 Hävittäminen

Suojele ympäristöä ja vie tuote käytön jälkeen paikalliseen kierrätyspisteeseen.

Pura tuote ja sen osat, jotta eri materiaalit voidaan erotella ja kierrättää erikseen.

Käytettyjen tuotteiden ja pakkausten hävittämisessä ja kierrättämisessä on noudatettava kunkin maan jätteiden käsittelyä koskevia lakeja ja asetuksia. Kysy tarkempia tietoja paikalliselta jätehuoltolaitoksesta.

10 Vianmääritys

10.1 Turvallisuustiedot

Pyörätuolin päivittäinen käyttö, säätäminen tai käyttäjän muuttuvat tarpeet saattavat aiheuttaa vikoja. Alla olevassa taulukossa kuvataan keinot vikojen tunnistamiseksi ja korjaamiseksi.



HUOMIO!

– Ota heti yhteyttä valtuutettuun laitekorjaajaan, jos huomaat pyörätuolissa jonkin vian, esimerkiksi silloin, kun käsiteltävyys on muuttunut huomattavasti.



TÄRKEÄÄ!

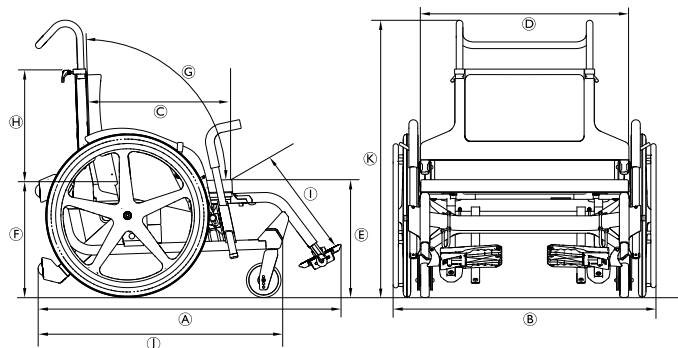
– Joitakin taulukon toimista saa suorittaa vain pätevä teknikko. Tällaisissa toimissa on erillinen merkintä. Suosittelemme, että *kaikki* taulukon toimet suorittaisi pätevä teknikko.

10.2 Vikojen tunnistaminen ja korjaaminen

Vika	Mahdollinen syy	Toimenpide
Pyörätuoli ei kulje suoraan.	Etupyöriä ei ole suunnattu oikein.	Korjaa etupyörien asento ja suuntaus → valtuutettu laitekorjaaja
	Pyörien laakerit ovat likaantuneet tai vioittuneet.	Puhdista tai vaihda laakerit → valtuutettu laitekorjaaja
	Takarenkaat eivät ole oikeassa raideleveydessä	Vaihda raideleveyttä → valtuutettu laitekorjaaja
	Etupyöriä ei ole säädetty samalle korkeudelle.	Säädä etupyörät siten, että ne koskettavat alustaa yhtä aikaa → valtuutettu laitekorjaaja
Irrotettavia akseleita ei saa laitettua oikein	Irrotettavat akselit ovat likaisia	Puhdista irrotettavat akselit
	Irrotettavat akselit on virheellisesti suunnattu	Säädä irrotettavia akseleita → valtuutettu laitekorjaaja
Pysäköintijarrut purevat huonosti tai eri puolten jarrut toimivat eri tavoin.	Pysäköintijarruasetus on virheellinen.	Korjaa pysäköintijarruasetus → valtuutettu laitekorjaaja
Vierintävästus on hyvin suuri.	Takapyörät eivät ole samansuuntaiset.	Varmista, että takapyörät ovat samansuuntaiset → valtuutettu laitekorjaaja
Etupyörät vaappuvat liikuttaessa nopeasti.	Pyörien laakeriosa ei ole riittävän kireällä.	Kiristä hieman laakeriakselin pulttia → valtuutettu laitekorjaaja
	Etupyörät ovat kuluneet sileiksi.	Vaihda etupyörät → valtuutettu laitekorjaaja
Pyörä on jäykkä tai jumittunut paikalleen.	Laakerit ovat likaantuneet tai vioittuneet.	Puhdista tai vaihda laakerit → valtuutettu laitekorjaaja

11 Tekniset Tiedot

11.1 Mitat ja paino



		Istuinleveys 505 mm	Istuinleveys 750 mm
	Käyttäjän enimmäispaino	300 kg	
Ⓐ	Kokonaispituus jalkatukien kanssa	1065 mm	1145 mm
Ⓑ	Kokonaisleveys	705 mm	960 mm
	Kokonaispaino	27,5 kg	29,5 kg
	Raskaimman osan paino	20 kg	22 kg
	Staattinen vakaus alamäessä	26.5°	
	Staattinen vakaus ylämäessä	36°	
	Staattinen vakaus sivuttain	24°	
	Istuintason kulma	5°	6°
Ⓒ	Todellinen istuin­syvyys	450 mm	495 mm
Ⓓ	Todellinen istuin­leveys	518 mm	765 mm

		Istuinleveys 505 mm	Istuinleveys 750 mm
Ⓔ	Istuimen pinnan korkeus etureunassa	350 mm	410 mm
Ⓕ	Istuimen pinnan korkeus takareunassa	340 mm	400 mm
Ⓖ	Selkänojan kulma	92°	94°
Ⓗ	Selkänojan korkeus	485 mm	520 mm
Ⓘ	Etäisyys jalkanojasta istuimeen	380 – 408 mm	333 – 420 mm
	Jalan ja istuimen pinnan välinen kulma	136°	
	Kelausvanteen halkaisija	520 mm	
	Akselin sijainti vaakatasossa	87 mm	90 mm
	Pienin kääntösäde	855 mm	970 mm
	Säilytysleveys	648 mm	875 mm
	Säilytyskorkeus	481 mm	415 mm

		Istuinleveys 505 mm	Istuinleveys 750 mm
	Säilytyspituus	875 mm	975 mm
Ⓜ	Kokonaispituus ilman jalkatukia	855 mm	920 mm
Ⓚ	Kokonaiskorkeus	805 – 955 mm	
	Kääntösäde	1420 mm	1660 mm
	Suurin jarrun kaltevuuskulma	7°	

Koko- ja painotiedot perustuvat eri pyörätuolimalleihin peruskokoonpanossa. Mitat ja paino (standardin ISO 7176–1/5/7 mukaisesti) voivat vaihdella eri kokoonpanoissa. Joissakin kokoonpanoissa pyörätuoli ylittää pyörätuolin suositellut mitat.



TÄRKEÄÄ!

- Joissakin kokoonpanoissa käyttövalmiin pyörätuolin kokonaismitat saattavat ylittää sallitut rajat, jolloin hätäpoistumisteiden käyttö ei ole mahdollista.
- Joissakin kokoonpanoissa pyörätuoli ylittää EU:n junalla matkustamiseen suositteleman koon.

11.2 Materiaalit

Pyörätuolin valmistuksessa on käytetty seuraavia materiaaleja:

Runkoputket	Alumiini
Selkänöjan putket	Alumiini
Akseliputki	Alumiini
Istuimen suojus / selkänöjan suojus	PA/PE/PVC
Työntökahvat	Teräs/alumiini/TPE
Vaatesuoja	Muovia
Pyörähaarukat	Alumiini
Jalkatuet	Alumiini
Jalkalevy	Muovia
Pysäköintijarrut	Teräs/muovi
Kiinteät renkaat	Kumi
Kelausvanne	Alumiini
Tukiosat/asennusosat	Teräs/alumiini
Ruuvit ja pultit	Teräs

Kaikissa tuotteen osissa on joko suojapinnoite tai ne ovat korroosionkestäviä ja lateksittomia.

11.3 Ympäristön olosuhteet

	Varastointi ja kuljetus	Käyttö
Lämpötila	-20 °C...+40 °C	-5 °C...+40 °C

Suhteellinen kosteus	20 %–90 % 30 °C:ssa, ei-tiivistyvä
Ilmanpaine	800–1 060 hPa

Invacare distributors

Suomi:

Camp Mobility

Patamäenkatu 5, 33900 Tampere

Puhelin 09-35076310

info@campmobility.fi

www.campmobility.fi



Invacare France Operations SAS

Route de St Roch

F-37230 Fondettes

France

1663600-A 2020-01-14



Making Life's Experiences Possible®



Yes, you can.®