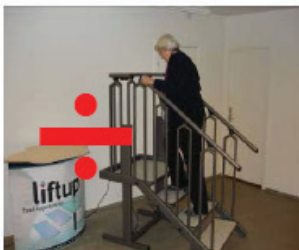




Ennen kuin käytät terapiaporrasta sekä ↑- ja ↓-painikkeita varmistathan, ettei kukaan tai mikään ole vaarassa jäädä puristuksiin.

⚠ Varoitus

Älä liikuta tasoa tai askelmia, jos joku käyttää laitetta.



⚠ Varoitus

Varoitan, ettei kukaan jää puristuksiin askelmien, tason tai rungon väliin.



Tekniset tiedot:

Virta 230 V | 50 Hz | 10 A
Maksimikuorma 180 kg
Mitat K 1085 mm | L 820 mm | S 1650 mm
Paino 105 kg

⚠ Maksimikuorma 180 kg

Vain sisäkäyttöön.

Puhdistus nihkeällä siivousliinalla. Ethän kaada vettä tai muita neste-mäisiä aineita koneistoon, sillä siitä aiheutuisi vaaratilanne.

⚠ Varoitus ⚠

StairTrainer-terapiaportaita ei saa liikuttaa eikä askelmien korkeutta säätää, jos joku on laitteessa.

Myynti Suomessa:

Camp Scandinavia / Camp Mobility
Patamäenkatu 5
33900 Tampere
www.campmobility.fi
info@campmobility.fi
p. 09-350 76 310

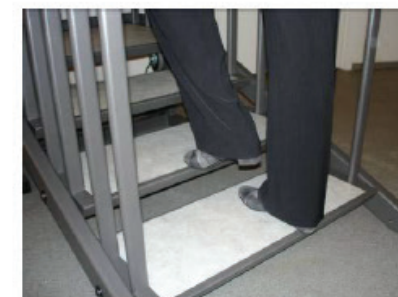
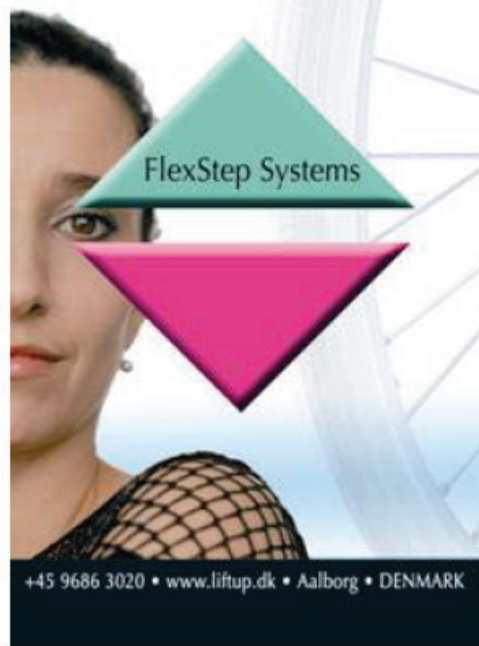
Tanskalainen valmistaja:

Liftup APS
Vandmanden 18b
DK-9200 Aalborg SV
Denmark
☎ +45 9686 3020
✉ mail@liftup.dk
www.liftup.dk

PATENTOITU TEKNOLOGIA!



making two worlds into one
Equal opportunities
Lige muligheder



KÄYTTÖOHJE | StairTrainer

+45 9686 3020 • www.liftup.dk • Aalborg • DENMARK

KÄYTTÖOHJE | StairTrainer

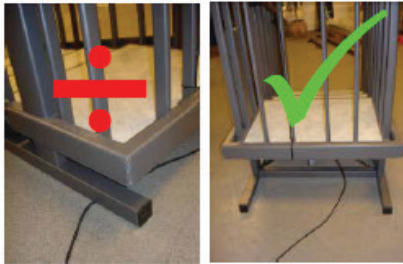


Huom! Laitetta saa käyttää vain koulutetun henkilön valvonnassa.

StairTrainer on ainutlaatuinen kuntoutusmuoto niin polvi- ja lantioleikkauk-, jalka-amputaatio- kuin aivotärähdyspotilaillekin. StairTrainer soveltuu erinomaisesti myös ikääntyneiden ja liikuntarajoitteisten henkilöiden päivittäiseen kuntoutukseen tarjoten hallitut ja turvalliset olosuhteet.

KÄYTTÖÖNOTTO

Laitte asetetaan tasaiselle alustalle niin, että sen ympärille jää riittävästi työskentelytilaa. Sähköjohto voidaan kytkeä pistorasiaan, kun on varmistettu koneiston tiedoista, että työskentelytilan sähköliitäntä on ohjeiden mukainen (230 V, 50 Hz, 10 A).



VAROITUS!

Ennen laitteen kytkemistä päälle, on varmistettava, ettei sähköjohto ole jäänyt rungon alle puristuksiin (viereinen kuva).

HELPPOKÄYTTÖISYYS

Laitteen käyttämiseen tarvitaan vain ↑- ja ↓-painikkeita. Laitteen saa pysäytettyä haluamalleen korkeudelle.



Digitaalinäyttö mahdollistaa sen, että kuntoutusjakso voidaan aina aloittaa täsmälleen siltä korkeudelta, mihin viimeksi jäätiin. Näytön avulla on myös helppo seurata kuntoutuksen edistymistä.



LIIKUTELTAVUUS!

StairTraineria on helppo liikutella. Laitteen alla olevat pyörät aktivoituvat käyttöön, kun taso lasketaan ala-asentoonsa.

Siirryttäessä tilasta toiseen StairTrainer mahtuu 90 cm leveästä ovesta.

TEHDASASETUKSET

Jos laitetta ei ole käytetty pitkään aikaan, tai käytössä on ilmennyt virhetilanne, voi olla tarpeellista palauttaa laitteen tehdasasetukset.

Tehdasasetusten palauttaminen:

1. painetaan ↓-painiketta ja pidetään painike alaspainettuna, kunnes koko toimintoketju on suoritettu loppuun
2. portaat laskeutuvat ensin ala-asentoonsa, siirtyvät automaattisesti 5 mm ylöspäin ja lopuksi palaavat ala-asentoon (pidetään ↓-painike alaspainettuna koko ajan)
3. vapautetaan ↓-painike, kun edellinen vaihe on suoritettu loppuun
4. jos ↓-painike vapautetaan liian aikaisin, tehdasasetusten palautus keskeytyy ja toiminto on aloitettava uudelleen kohdasta 1

Mahdollisia virhetilanteita:

Virhekoodi	Kuvaus	Korjaavat toimet
“ “	Näyttö on tyhjä	Tarkistetaan, että virta on päällä ja näytön johdot kytketty oikein.
“E 1”	Tietovirhe	Palautetaan tehdasasetukset (yllä olevien ohjeiden mukaisesti).
“E 2”	Nostoliikkeen ylikuorma	Poistetaan laitteelta kuorma/käyttäjä.
“E 3”	Alaspäin suuntautuvan liikkeen häiriö	Varmistetaan, ettei mikään estä alaspäin suuntautuvaa liikettä (esim. vierasesine laitteen alla).
“E 16”	Näppäilyvirhe	Vapautetaan kaikki painikkeet ja painetaan sitten joko ↑- tai ↓-painiketta.

Jos edellä mainituista korjaavista toimista ei ole apua, otathan yhteyttä jälleenmyyjään.

