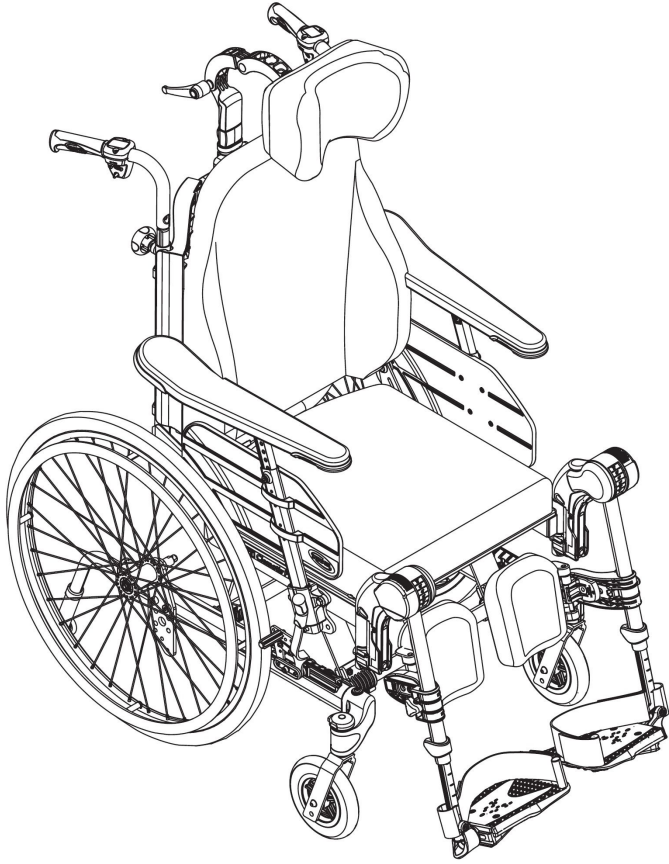


Rea® Clematis® Pro



fi **Manuaalinen pyörätuoli passiiviseen käyttöön**
Huoltokäsikirja



JÄLLEENMYyjÄ: Säilytä tämä käyttöopas.
VAIN pätevä teknikko saa suorittaa tässä käyttöoppaassa kuvatut
menettelyt.

rea



Yes, you can.

©2020 Invacare Corporation

Kaikki oikeudet pidätetään. Koko materiaalin tai sen osan uudelleenjulkaisu, jäljentäminen tai muuttaminen on kiellettyä ilman Invacaren etukäteen antamaa kirjallista lupaa. Tavaramerkit ilmaistaan symboleilla ™ ja ®. Kaikki tavaramerkit ovat Invacare Corporationin tai sen tytäryhtiöiden omistamia tai lisensoimia, ellei toisin ole ilmoitettu.

Sisällysluettelo

1 Yleistä	4	7.2 Irrotettavien osien enimmäispaino	28
1.1 Johdanto	4	7.3 Renkaat	28
1.2 Toimitustarkastus	4	7.4 Materiaalit	28
1.3 Tässä käyttöoppaassa käytetyt symbolit	4	7.5 Ympäristön olosuhteet	28
1.4 Rajoitettu vastuu	4	7.6 Sähköjärjestelmä – sähköisellä kallistuksella ja selkänojailla varustetut mallit	29
2 Kokoonpano	5	7.7 Istuinkorkeustaulukot	29
2.1 Johtojen sijoittaminen	5	7.7.1 Clematis Pro	29
2.1.1 Selkänojalevyn johdot	5		
2.2 Tippatelineen asentaminen	5		
2.3 Pöytätarjottimen kiinnikkeen asentaminen	6		
2.4 Pöytätarjottimen asentaminen	6		
2.5 Puolitarjottimen asentaminen	6		
2.6 Asentovyön asentaminen asemointia varten	6		
2.7 Kaatumisenestolaitteen asentaminen	6		
2.8 Kaasumännän asentaminen – selkänoja ja istuin	7		
2.8.1 Kaasumännän kärjen asentaminen	7		
2.8.2 Kaasumännän asentaminen runkoon	7		
2.8.3 Vaijerin asentaminen kaasumäntään	7		
2.9 Sähköjärjestelmän asentaminen	8		
2.9.1 Toimilaitteiden asentaminen	8		
2.9.2 Akun ja ohjainkotelon asentaminen	9		
2.9.3 Sähköjärjestelmä	10		
2.9.4 Akun lataaminen	10		
3 Asetukset ja säädöt	12		
3.1 Selkänojalevy	12		
3.1.1 Selkänojalevyn korkeuden säätäminen	12		
3.1.2 Säädettävän pehmeän selkänojan kireyden säätäminen	12		
3.1.3 Selkänojan tuen vaihtaminen	12		
3.2 Päätuen/niskatuen säätäminen eteen	12		
3.3 Takapyörän kiinnikkeen säätäminen	13		
3.4 Pyörän kiinnike	13		
3.4.1 Kiinteiden etupyörien irrottaminen ja asentaminen	13		
3.4.2 Irrotettavien etupyörien asentaminen ja irrottaminen (jos varusteena)	14		
3.4.3 Pyörän kiinnikkeen säätäminen	14		
3.5 Runkotuen asentaminen	15		
3.6 Pöytätarjottimen leveyden säätäminen	15		
3.7 Istuinsyvyyden säätäminen	16		
3.8 Jalkatuen leveyden säätäminen	16		
3.9 Jalkatukien säätäminen	16		
3.10 Jarrun kiinnike	16		
3.11 Yhden käden jarrun vaijerin asentaminen	17		
3.12 Yhden käden jarrun asentaminen	18		
3.13 Jarrutusvoiman säätäminen	18		
3.14 Rumpujarrun asentaminen	18		
3.14.1 Rumpujarru 600 mm:n (24”) pyörille	18		
3.15 Rumpujarru – säädöt	19		
4 Huolto	20		
4.1 Turvallisuustiedot	20		
4.2 Sähköversion huolto	20		
4.3 Puhdistaminen ja desinfiointi	20		
4.3.1 Yleisiä turvallisuustietoja	20		
4.3.2 Puhdistusvälit	20		
4.3.3 Puhdistus	20		
4.3.4 Pesu	21		
4.3.5 Desinfiointi	21		
4.4 Kunnostaminen	21		
4.4.1 Korjausten tarkistuslista	24		
5 Käytön jälkeen	25		
5.1 Säilytys	25		
5.2 Hävittäminen	25		
5.3 Kunnostaminen	25		
6 Vianmääritys	26		
6.1 Sähköjärjestelmän vianmääritys	26		
7 Tekniset Tiedot	27		
7.1 Mitat ja paino	27		

1 Yleistä

1.1 Johdanto

Tämä opas sisältää tuotteen kokoonpanoa, säätöä ja erikoishuoltoa koskevia tärkeitä tietoja. Lue opas huolellisesti läpi ja noudata turvallisuusohjeita taatakseen turvallisuuden tuotetta käsiteltäessä.

Saat käyttöoppaan Invacaren verkkosivustosta tai ottamalla yhteyden Invacare-edustajaan. Osoitteet ovat tämän oppaan lopussa.

Invacare varaa oikeuden muuttaa tuotteiden teknisiä tietoja ilman erillistä ilmoitusta.

Varmista ennen oppaan lukemista, että käytössäsi on oppaan viimeisin versio. Viimeisin versio on saatavilla PDF-tiedostona Invacaren verkkosivuilta.

Katso myyntiä edeltävät tiedot ja käyttäjätiedot käyttöoppaasta.

Jos tarvitset lisätietoja tuotteesta, esimerkiksi tuoteturvallisuusilmoituksista ja tuotteiden vetämisestä markkinoilta, ota yhteyttä Invacare-edustajaan. Osoitteet ovat tämän asiakirjan lopussa.

1.2 Toimitustarkastus

Kuljetuksen aikana syntyneistä vaurioista on ilmoitettava välittömästi kuljetusliikkeelle. Säilytä pakkausmateriaalit, kunnes kuljetusliike on tarkistanut tuotteet ja asia on saatu sovittua.

1.3 Tässä käyttöoppaassa käytetyt symbolit

Tässä oppaassa käytetään symboleja ja signaalisanoja, jotka viittaavat vaaroihin tai turvattomiin käytäntöihin, jotka

saattavat aiheuttaa henkilö- tai omaisuusvahinkoja. Katso alta lisätietoja signaalisanojen määritelmistä.



VAROITUS

Osoittaa vaarallisen tilanteen, joka voi johtaa vakavaan vammaan tai kuolemaan, jos sitä ei vältetä.



HUOMIO

Osoittaa vaarallisen tilanteen, joka voi johtaa pieneen tai lievään vammaan, jos sitä ei vältetä.



TÄRKEÄÄ

Osoittaa mahdollisesti vaarallisen tilanteen. Jos sitä ei vältetä, se saattaa aiheuttaa omaisuusvahingon.



Vinkit

Antaa hyödyllisiä vinkkejä, suosituksia ja tietoa tehokkaasta ja ongelmaton käytöstä.



Työkalut

Tarkoittaa tietyn työn suorittamisessa tarvittavia työkaluja, komponentteja ja osia.

1.4 Rajoitettu vastuu

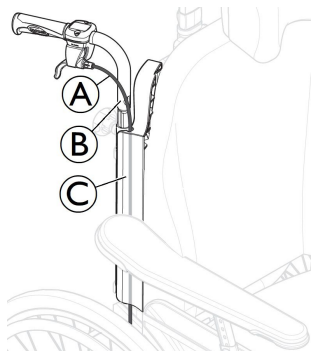
Invacare ei vastaa seuraavista johtuvista vahingoista:

- käyttöoppaan noudattamatta jättäminen
- väärä käyttö
- luonnollinen kuluminen
- ostajan tai kolmannen osapuolen toteuttama väärä kokoonpano tai asennus
- tekniset muutokset
- luvattomat muutokset ja/tai soveltumattomien varaosien käyttö.


2 Kokoonpano

2.1 Johtojen sijoittaminen

2.1.1 Selkänojalevyn johdot



1. Pujota vaijerit A selkänojan putkien B ulkopuolelle.
2. Aseta vaijerit selkänojalevyn C, jotta ne pysyvät paikallaan.

 Taita löysällä olevat vaijerit A istuimen alle pois tieltä.

2.2 Tippatelineen asentaminen



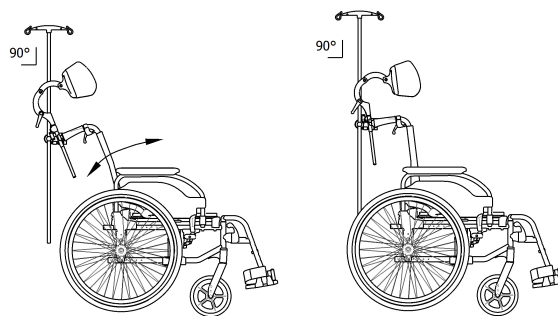
VAROITUS!

Putoamis-/loukkaantumisvaara

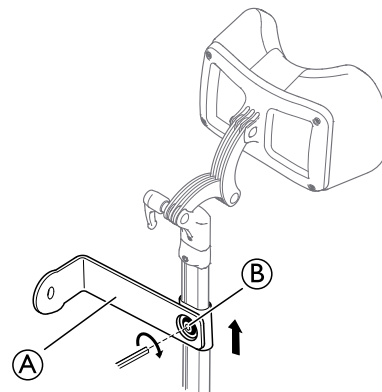
– Tippatelineen enimmäiskuorma: 4 kg (2 x 2 kg).



Tippatelineen tanko on asetettava aina pystyasentoon eli 90 asteen kulmaan maahan nähden riippumatta selkänojan tai pyörätuolin asennosta.



1.

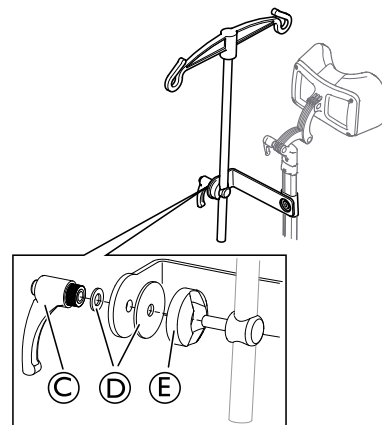


Asenna tippatelineen pidike A niskatuen pidikkeeseen ja kiristä ruuvi B.



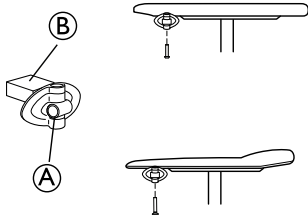
5 mm:n kuusiokoloavain

2.



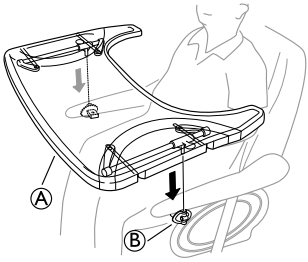
Asenna vipu C, aluslevyt D ja pidike tippatelineeseen E kiinnikkeessä ja kiristä vipu.

2.3 Pöytätarjottimen kiinnikkeen asentaminen



1. Asenna pöydän kiinnike A ulospäin suuntautuvaan kiinnitysosaan. Kiinnikkeen tasainen pinta B on asetettava ylöspäin käytettäessä pöytää näiden käsinojien kanssa.

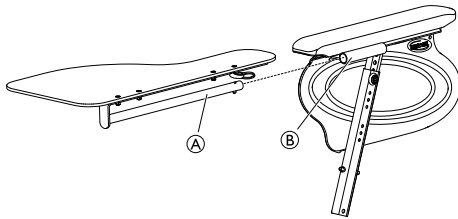
2.4 Pöytätarjottimen asentaminen



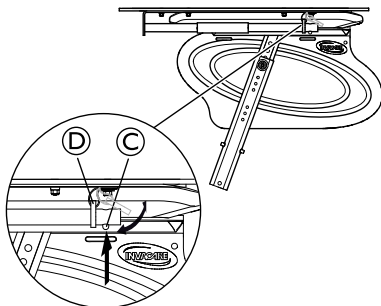
Asenna pöytätarjotin A pöytätarjottimen kiinnikkeisiin B.

2.5 Puolitarjottimen asentaminen

Puolitarjottimen asentaminen



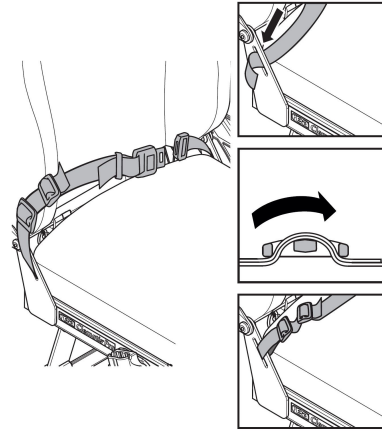
1. Työnnä puolitarjottimen putki A kiinnikkeeseen B käsityynyn alla.



2. Työnnä työntötappia C ja työnnä rengas D putkeen A.
3. Vapauta työntötappi C.

2.6 Asentovyön asentaminen asemointia varten

- i Pyörätuoleissa käyttöä varten CE-merkittyjä vöitä/valjaita voidaan asentaa tuoliin, jonka CE-merkintä on jäljellä. Vyön/valjaiden asennuksesta vastaa ne määrännyt taho, ja ne asentaa valtuutettu laitekorjaaja. Kun pyörätuolia kuljetetaan ajoneuvossa, Invacaren alkuperäistä asentovyötä tulee käyttää turvavyön lisäksi, mutta se ei korvaa hyväksyttyä matkustajan kiinnitysjärjestelmää (kolmipistevyötä)!
- i Asentovyön käytön tarkoituksena on auttaa asemoimaan käyttäjä ja antaa hänelle parempi asento.



2.7 Kaatumisenestolaitteen asentaminen



VAROITUS! Kaatumisvaara

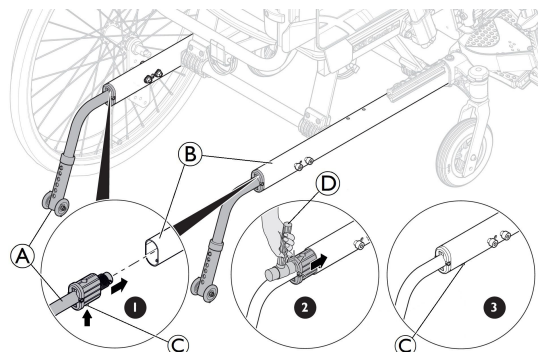
Jos kaatumisenestolaitteen lukitusmekanismi ei ole kunnolla kiinni, kaatumisenestolaite saattaa löystyä käytössä. Pyörätuoli saattaa kaatua taaksepäin.

- Varmista aina, kun asennat kaatumisenestolaitteen paikalleen, että kaatumisenestolaitteet on kiinnitetty kunnolla.



VAROITUS! Kaatumisvaara

– Kaatumisenestolaitteen enimmäiskorkeus lattiasta on 40 mm. Vähimmäiskorkeus lattiasta kaatumisenestolaitteeseen on 15 mm.



1. Paina lukitusmekanismia © kaatumisenestolaitteen kiinnikkeeseen A alla.
2. Pidä se painettuna ja työnnä kaatumisenestolaite A alustarunkoon B.
3. Työnnä kaatumisenestolaite A rungon putkeen B kumivasaran D avulla.

**HUOMIO!**

Kaatumisenestolaitteen putken vaurioituminen
– Kumivasaralla saa lyödä ainoastaan kiinnikkeen yläosaa, ei kaatumisenestolaitteen putkea.

4. Varmista, että lukitusmekanismin painike © tulee täysin ulos rungon aukosta.
5. Varmista, että kuuluu napsahdus, joka on merkki kaatumisenestolaitteen A kunnollisesta lukittumisesta.

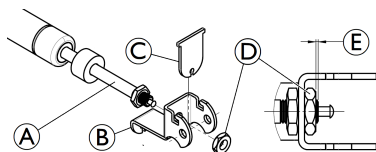
2.8 Kaasumännän asentaminen – selkänoja ja istuin

**VAROITUS!****Turvallisuusriski**

Pyörätuoli voi kaatua

- Ole varovainen poistaessasi selkänojan tai istuimen kaasumäntien turvatappeja.
- Työnnä turvatapit tai turvalenkit aina uudelleen sisään ja kiinnitä ne, kun ne on poistettu.
- Tarkista, että turvatapit tai lukkolenkki/-silmukka on tiukasti lukossa.

2.8.1 Kaasumännän kärjen asentaminen



1. Aseta kaasumännän kiinnike B kaasumännän kärkeen A.
2. Säädä kärjen pituus E 1 mm:iin +/- 0,5 mm kuten kuvassa.
3. Kiristä alamutteri D momenttiin 16 Nm.
4. Aseta vaijerivipu C kaasumännän kiinnikkeeseen B.
5. Asenna kaasumäntä etu- ja takakiinnikkeeseen.
6. Aseta vaijeri vaijerivipuun C ja kaasumännän kiinnikkeeseen B.



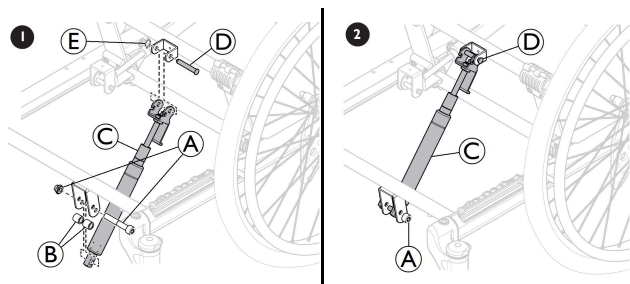
Katso lisätieto osasta Kaasumännän vaijerin asentaminen.



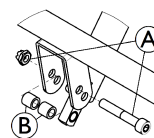
15 mm hylsyavain

2.8.2 Kaasumännän asentaminen runkoon

Istuimen vakiokallistus (0°...25°)



Kalteva istuimen kallistus (-3°...22°)

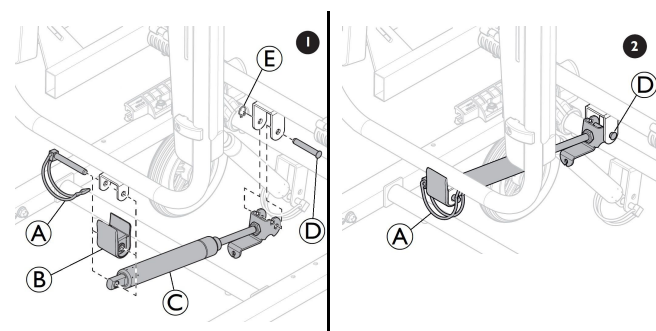


1. Asenna kaasumäntä © etu- ja takakiinnikkeeseen.
2. Kiinnitä kaasumäntä turvatapilla © ja jousen lukitusaluslevyllä D takakiinnikkeeseen.
3. Kiinnitä kaasumäntä ruuvilla, lukitusmutterilla A ja kahdella välilevyllä B alempaan etukiinnikkeeseen (istuimen vakiokallistus: 0°...25°) tai ylempään kiinnikkeeseen (kalteva istuimen kallistus: -3°...22°).
4. Kiristä ruuvia ja lukitusmutteria A, kunnes niiden välissä ei ole tilaa. Älä kiristä kokoonpanoa liikaa.



Pihdit / 5 mm:n kuusiokoloavain / 13 mm:n ruuviavain

Selkänoja

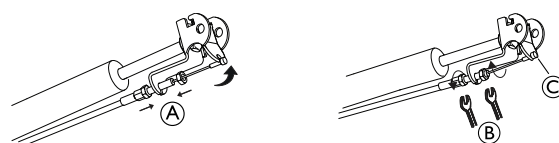


1. Asenna kaasumäntä © etu- ja takakiinnikkeeseen.
2. Kiinnitä kaasumäntä turvatapilla D ja jousen lukitusaluslevyllä E etukiinnikkeeseen.
3. Kiinnitä kaasumäntä turvalenkillä A selkänojan takakiinnikkeeseen B.



Pihdit

2.8.3 Vaijerin asentaminen kaasumäntään



1. Aseta vaijeri A kuvan osoittamalla tavalla.
2. Varmista, että vaijeri on venytetty täysin suoraan taaksepäin.
3. Aseta vaijeri kiinnikkeeseen.



Vaijerin pään C ja kiinnikkeen etuosan välillä ei pidä olla lainkaan väliä.

4. Kiinnitä vaijeri runkoon kiinnikkeellä.
5. Kiinnitä vaijeri muttereilla B.



Molempien muttereiden pitää koskettaa vaijerikiinnikettä.

6. Kiristä mutterit.



10 mm:n kiintoavain

2.9 Sähköjärjestelmän asentaminen



VAROITUS!

Loukkaantumisvaara

- Varmista, että kaikki osat on kytketty irti virtalähteestä.



HUOMIO!

Oikosulun vaara

- Varo sähköstaattisia purkauksia (ESD) sähköosien kanssa työskennellessäsi.

2.9.1 Toimilaitteiden asentaminen



VAROITUS!

Loukkaantumisvaara

Pyörätuoli voi kaatua

- Tarkista, että lukitusaluslevyt ovat tiukasti lukossa.
- Jos käytetään turvatappia, tarkista, että lukkolenkki/-silmukka on tiukasti lukossa.

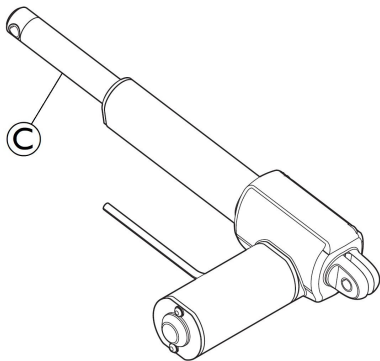


VAROITUS!

Turvallisuusriski

Pyörätuoli voi kaatua

- Muista asentaa ja kiinnittää turvatappi aina, kun se on irrotettu.
- Tarkista, että lukkolenkki/-silmukka on tiukasti lukossa.



VAROITUS!

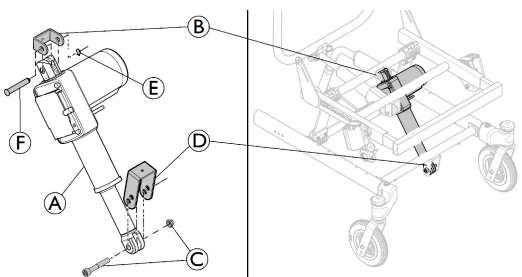
Sähköversio

Selkänoja voi löystyä, jos männänvarsi irtaoo vahingossa kotelostaan.

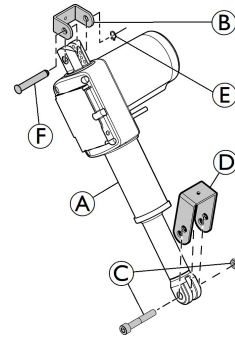
- Ennen kuin kiinnität männän selkänojaan, käännä männänvarsi © myötapäivään ääriasentoon.
- Kun asetat aukkoja kohdakkain, käännä männänvarsta © enintään puoli kierrosta vastapäivään.

Istuimen kallistuksen toimilaitteen asentaminen

Istuimen vakiokallistus (0°...25°)



Kalteva istuimen kallistus (-3°...22°)

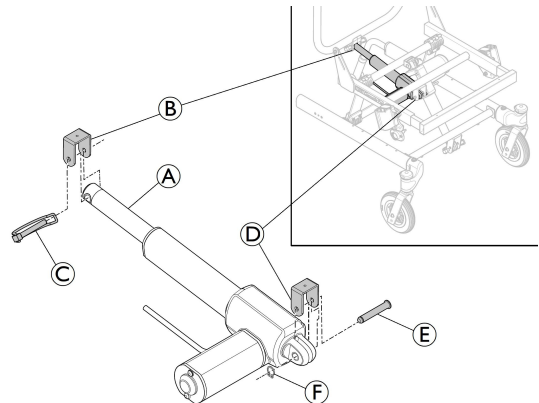


1. Aseta istuimen kallistuksen toimilaitteen yläosa (A) rungon kiinnikkeeseen (B).
2. Kiinnitä istuimen kallistuksen toimilaite tapilla (F) ja lukitusaluslevyllä (E).
3. Aseta istuimen kallistuksen toimilaitteen (A) alaosa rungon etukiinnikkeeseen (D). Alempi asento (istuimen vakiokallistus: 0°...25°) tai ylempi asento (kalteva istuimen kallistus: -3°...22°).
4. Kiristä ruuvia ja lukitusmutteria (C), kunnes niiden välissä ei ole tilaa. Älä kiristä kokoonpanoa liikaa.



Pihdit / 5 mm:n kuusiokoloavain / 13 mm:n ruuviavain

Selkänojan toimilaitteen asentaminen

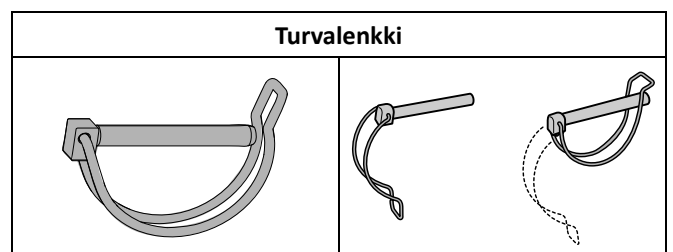


1. Aseta selkänojan toimilaitteen yläosa (A) selkänojan rungon kiinnikkeeseen (B).
2. Kiinnitä selkänojan toimilaite turvalenkillä (C) kiinnikkeen reikään.
3. Aseta selkänojan toimilaitteen (A) alaosa rungon alempaan kiinnikkeeseen (D).
4. Kiinnitä alaosa tapilla (E) ja lukitusaluslevyllä (F).




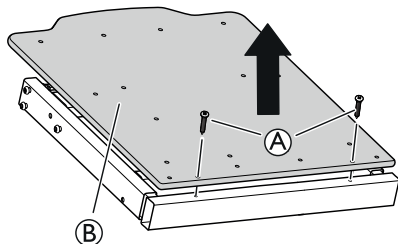
Pihdit

Turvalenkin lukitseminen

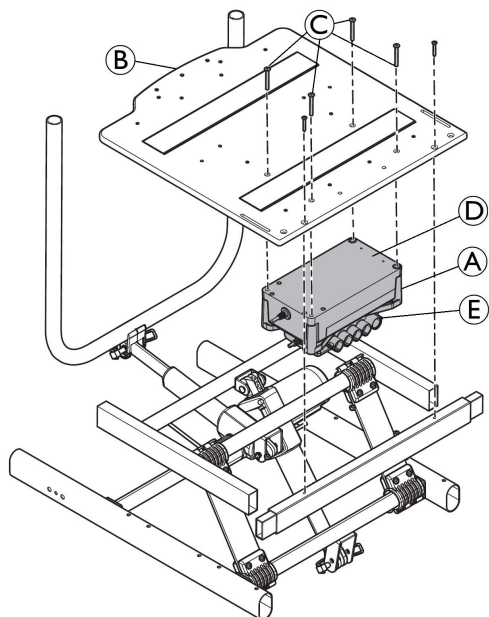


2.9.2 Akun ja ohjainkotelon asentaminen


-  Kun akku vaihdetaan, käsiohjaimen kaapelin on oltava kytkettynä vähintään 10 sekuntia, jotta uuden akun varaustaso tunnustetaan.

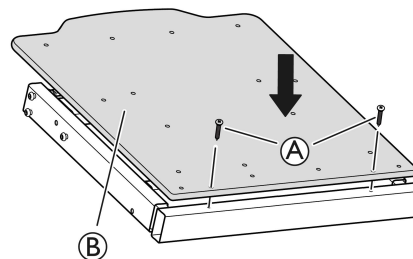


1. Löysää ja irrota ruuvit (A) ja istuinlevy (B).



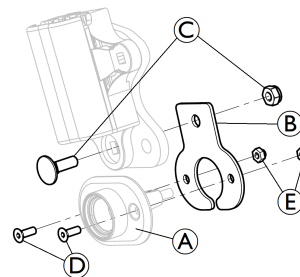
1. Asenna akku / ohjainkotelon pidike (A) akku (D) asetettuna istuinlevyyn (B).
2. Kiinnitä pidike (A) ja siinä oleva akku (D) kiristämällä neljä pulttia (C) tiukasti.
3. Liu'uta ohjainkotelo ja liitinpistokkeet (E) pidikkeen (A) alle.

-  Katso lisätietoja kaapelien kytkemisestä osiosta Sähköjärjestelmä.



1. Kiinnitä istuinlevy (B) takaisin paikalleen.
2. Kiristä kaksi ruuvia (A) tiukasti.

Latausliitännän asentaminen



1. Asenna latausliitännän kiinnike (B) käsinojan pidikkeeseen.
2. Kiinnitä pidike kiristämällä pultit (C).
3. Asenna latausliitännän pidike (A) kiinnikkeeseensä käsinojan pidikkeen alle.
4. Kiinnitä pidike kiristämällä 2 ruuvia (D) ja mutteria (E).
5. Liitä verkkovirtajohdon jatko-osa virtaliitäntärasiaan.

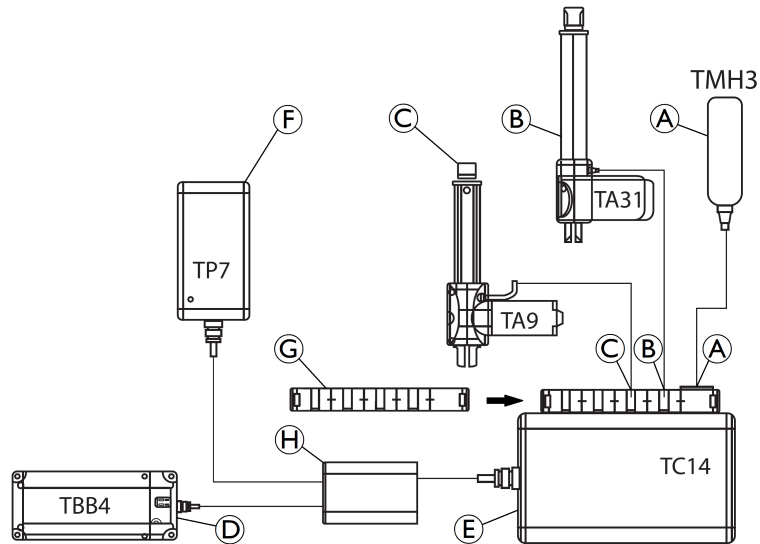


VAROITUS!

Akkukaapelin vaurioituminen

- Kiinnitä kaapelit siten, etteivät ne pääse puristumaan tai venymään.
- Varmista, että kaapelit pääsevät liikkumaan vapaasti kallistus- ja/tai laskutoimintoa käytettäessä.

2.9.3 Sähköjärjestelmä



- Ⓐ Käsiohjain (TMH3)
- Ⓑ Istuimen kallistuksen toimilaite (TA31)
- Ⓒ Selkänojan kallistuksen toimilaite (TA9)
- Ⓓ Akku (TBB4)
- Ⓔ Ohjainkotelo (TC14)
- Ⓕ Seinälaturi (TP7)
- Ⓖ Pistokelukko
- Ⓗ Virtaliitântärasia



HUOMIO!

Toimintahäiriön riski

Järjestelmä ei välttämättä toimi oikein

- Kytke kaikki toiminnot ennen verkkovirtajohton kytkemistä.
- Kytke ensin käsiohjain. Kytkenän pistokkeessa lukee "PASSED"
- Kytke eri toimilaitteet yllä kuvatun kaavan mukaisesti.
- Tarkista, että kaikki pistokkeet on kytketty oikein ja työnnetty tiukasti liitäntöihin.
- Tarkista, että pistokelukat ovat käytössä, jotta kaapelit pysyvät tiukasti kiinni ohjainkotelossa.
- Kytke akku.
- Kytke verkkovirtajohto ja kytke virta käyttöön.
- Ohjainkotelon saa kytkeä ainoastaan merkinnässä ilmoitettuun verkkojännitteeseen. Katso lisätietoa kappaleesta Sähköjärjestelmä, osasta Tekniset tiedot.
- Varmista, että johdot eivät ole puristuksissa, jännitettynä tai alttiina teräville esineille järjestelmän käytön aikana.

2.9.4 Akun lataaminen



Akun vaurioituminen

- Akku on ladattava 24 tuntia ennen kuin järjestelmää käytetään ensimmäisen kerran.
- Irrota verkkojohto lataamisen jälkeen ja ennen kuin pyörätuolia käytetään.



Akkulaturille on erilaisia kaapeleita, joiden ansiosta sitä voi käyttää erilaisten paikallisten sähköstandardien mukaan.



Kun akun varaus on alhainen (20 %), järjestelmä piippaa sitä käytettäessä.

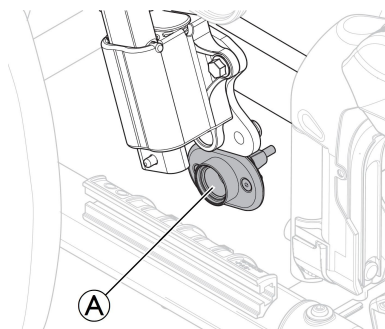
Laturin kaapelin kytkeminen



HUOMIO!

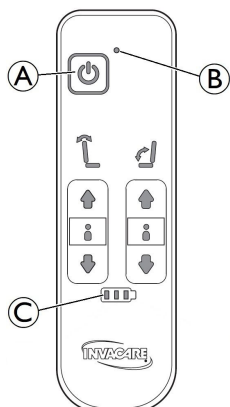
Kaapelien vaurioituminen

- Älä istu pyörätuolissa, kun lataat akkua.



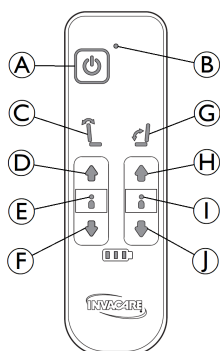
1. Aseta laturin magneettipistoke latausliitäntään (A), joka sijaitsee käsinojan pidikkeen alla.
2. Kytke laturin virtajohto pistorasiaan.
3. Irrota virtajohto ensin, kun akku on latautunut täyteen.

Käsiohjain – akun merkinnät



(A)		Virtapainike
(B)	vihreä valo	Käsiohjain on käytössä
(C)	vihreä valo	Akun varaus on korkea (yli 60 %)
	vihreä valo vilkkuu	Akku latautuu (5 äänimerkkiä kertoo akun olevan latautunut täyteen)
	vihreä valo	Akun varaus on 40 % – 60 %
	vihreä valo	Akun varaus on matala, 20 % – 40 %
	punainen valo vilkkuu	Akun varaus on hyvin matala (alle 20 %) Akku on ladattava

Käsiohjain – lasku- ja kallistustoimintojen lukitseminen



(A)	Virtapainike	
(B)	Vihreä valo	Käsiohjain on käytössä
(C)	Selkänojan lasku	Keltaiset painikkeet
(D)	Nostopainike	
(E)	Ei valoa (lasku mahdollinen)	Punainen valo (lasku lukittu)
(F)	Laskupainike	
(G)	Istuimen kallistus	Vihreät painikkeet
(H)	Nostopainike	
(I)	Ei valoa (kallistus mahdollinen)	Punainen valo (kallistus lukittu)
(J)	Laskupainike	

Lukitse/vapauta selkänojan laskutoiminto

1. Lukitse toiminto painamalla samanaikaisesti nosto- (D) ja laskupainikkeita (F) kolme sekunnin ajan.
2. Selkänojan laskutoiminto lukitaan.
3. Valo (E) on punainen.
4. Avaa toiminnon lukitus painamalla samanaikaisesti nosto- (D) ja laskupainikkeita (F) kolme sekunnin ajan.
5. Selkänojan laskutoiminto vapautetaan. Valo (E) sammuu.

Lukitse/vapauta selkänojan kallistustoiminto

1. Lukitse toiminto painamalla samanaikaisesti nosto- (H) ja laskupainikkeita (J) kolme sekunnin ajan.
2. Istuimen kallistustoiminto lukitaan.
3. Valo (I) on punainen.
4. Avaa toiminnon lukitus painamalla samanaikaisesti nosto- (H) ja laskupainikkeita (J) kolme sekunnin ajan.
5. Selkänojan laskutoiminto vapautetaan. Valo (I) sammuu.

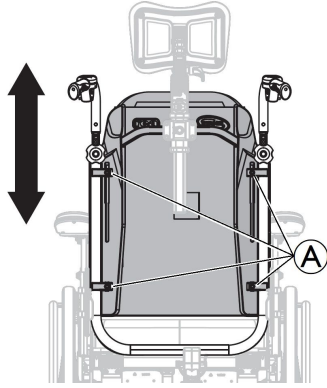
i Jos selkänojan lasku (C) ja/tai kallistus (G) lukitaan, ennen kuin virta katkaistaan virtapainikkeella, valot (E) ja/tai (I) pysyvät punaisina, kun virta kytketään virtapainikkeella uudelleen.

3 Asetukset ja säädöt

3.1 Selkänojalevy


3.1.1 Selkänojalevyn korkeuden säätäminen

- !** **Vaurioitumisvaara**
Huonosti toimiva selkänoja.
– Koulutetun henkilöstön on arvioitava kaikki selkänojaan tehdyt muutokset.



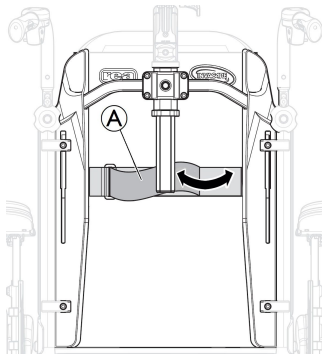
Selkänojalevyn säätäminen on helppoa (+130 mm).

1. Löysää neljä ruuvia **A**.
2. Aseta selkänojalevy haluttuun korkeuteen.
3. Kiinnitä neljä ruuvia **A** uudelleen tiukasti.

 5 mm:n kuusiokoloavain

3.1.2 Säädettävän pehmeän selkänojan kireyden säätäminen

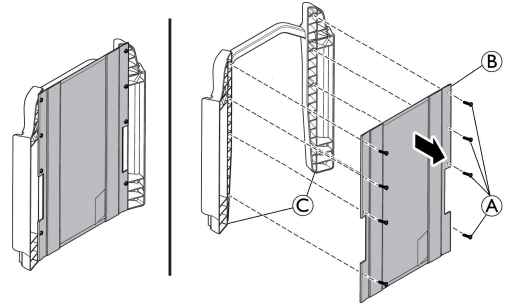
- !** **Epämukavan asennon riski**
Pehmeän selkänojan kireyden säätäminen voi olla joillekin käyttäjille epämukavaa.
– Älä kiristä hihnaa liikaa, koulutetun henkilön on arvioitava sopiva kireys.



1. Vapauta tarranauha **A** pehmeän selkänojan takaa vetämällä sitä.
2. Kiristä tai löysää tarranauhaa haluamallasi tavalla ja kiinnitä se sitten uudelleen.

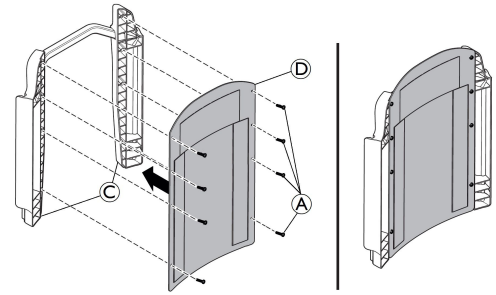
3.1.3 Selkänojan tuen vaihtaminen

- !** **Epämukavan asennon riski**
Jäykän levyn toiminta tai pehmeä selkänoja voivat olla joillekin käyttäjille epämukavia.
– Koulutetun henkilöstön on valittava soveltuva selkänoja.



Voit vaihtaa selkänojan tukea helposti pehmeästä kankaasta jäykkään levyyn tai toisinpäin.

1. Irrota kahdeksan ruuvia **A**.
2. Irrota nykyinen selkänojan tuki **B** selkänojalevystä **C**.

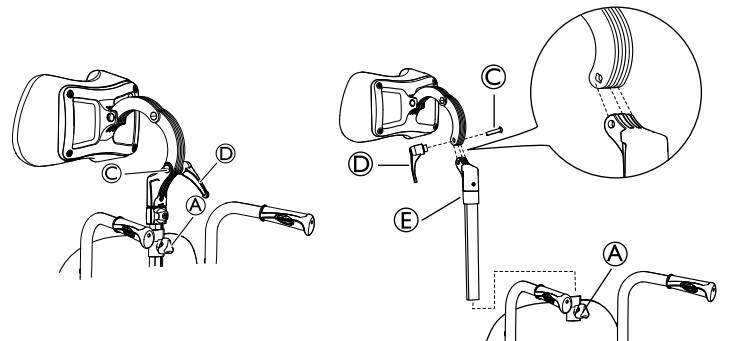


3. Aseta uusi selkänojan tuki **D** selkänojalevyyntä **C**.
4. Kiinnitä kahdeksan ruuvia **A** uudelleen tiukasti.

 T25 Torx -ruuvitaltta


3.2 Päätuen/niskatuen säätäminen eteen

- i** Tällä syvyyden lisäsäädöllä siirretään päätukea vielä 7 cm eteenpäin.



- i** Voit myös säätää kulmaa ja syvyyttä kääntämällä päätuen/niskatuen kiinnikettä.

1. Löysää käsipyörää **A**.
2. Irrota päätuki/niskatuki
3. Löysää kahvaa **D**.
4. Poista ruuvi ja kahva.

- Kierrä päätuen/niskatuen liitäntätankoa ja kiinnikettä (E).
 - Palauta päätuki/niskatuki kiinnikkeeseen.
-  Huomaa, että päätuen/niskatuen kiinnikkeen (C) ruuvin ja kahvan (D) täytyy olla asennettu vastakkaisille puolille ruuvireiän urien takia.
- Palauta päätuki/niskatuki selkänöjan kiinnikkeeseen.
 - Kiristä kahva (D) ja käsipyörä (A) uudelleen.

3.3 Takapyörän kiinnikkeen säätäminen



HUOMIO!

Kaatumisvaara

Pyörätuolin kaatumisriski kasvaa, kun pyörätuolin selkänöjaan on asennettu lisävarusteita.

- Kun pyörätuolin selkänöjaan on asennettu lisävarusteita, on käytettävä tavallista asentoa.



VAROITUS!

Turvallisuusriski

– Kun pyörät on asennettu haluttuun asentoon, tarkista huolellisesti, että ruuvit ja mutterit on asianmukaisesti kiristetty. Tämä on turvallisuuden kannalta tärkeää.



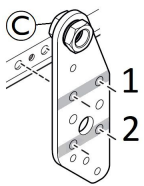
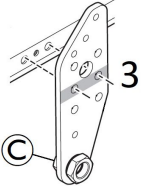
VAROITUS!

Kaatumisvaara

Kaatumisvaara kasvaa, kun takapyöriä siirretään eteenpäin.

- Käytä aina kaatumisenestolaitteita.

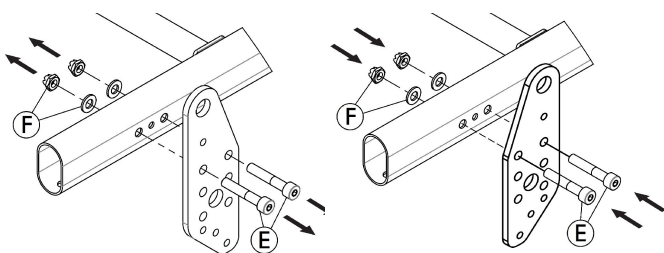
Vakioasennot

Vakioasento A = 600 mm:n (24") pyörät	Vakioasento B = 305 mm:n (12") pyörät
	

- Istuinkorkeus 450 mm, kun käytössä 600 mm:n (24") takapyörät
- Istuinkorkeus 400 mm, kun käytössä 600 mm:n (24") takapyörät
- Istuinkorkeus 450 mm, kun käytössä 305 mm:n (12") takapyörät

Muutos vakioasennosta aktiiviseen asentoon

Vain 600 mm:n (24") takapyörille



- Löysää ja irrota ruuvit (E) ja mutterit (F) takapyörän kiinnikkeestä.
- Käännä oikein ja vasemman takapyörän kiinnikkeet toisin päin.
- Aseta takapyörän kiinnike aktiiviseen asentoon kääntämällä se pystyakseliaan pitkin ympäri kummastakin pyörästä.
- Kiinnitä takapyörän kiinnike uudelleen vastakkaiselle puolelle. Asenna ruuvit (E) ja mutterit (F) uudelleen.
- Kiristä mutterit uudelleen momenttiin 22 Nm.

Istuinkorkeuden muuttaminen

Vain 600 mm:n (24") takapyörille



Katso lisätietoja teknisten tietojen istuinkorkeustaulukosta.

- Löysää ja irrota ruuvit ja mutterit takapyörän kiinnikkeestä.
- Aseta takapyörän kiinnike molemmilla puolilla haluamaasi korkeuteen asentoon 1 tai 2.
- Kiinnitä takapyörän kiinnike uudelleen vastakkaiselle puolelle. Asenna ruuvit ja mutterit uudelleen.
- Kiristä mutterit uudelleen momenttiin 22 Nm.



5 mm:n kuusiokoloavain / 13 mm:n kiintiöavain



Takapyörä voi löystyä

- Kiristä takapyörän mutteri (C) momenttiin 40 +/- 5 Nm



24 mm:n kiintoavain

3.4 Pyörän kiinnike

3.4.1 Kiinteiden etupyörien irrottaminen ja asentaminen



VAROITUS!

Kaatumisvaara

Jos etupyörää ei ole koottu oikein, se voi löystyä käytössä. Tämä saattaa aiheuttaa pyörätuolin kaatumisen.

- Varmista aina, kun asennat etupyörän paikalleen, että etupyörät on koottu ja kiinnitetty oikein.

Kiinteiden etupyörien irrottaminen

- Irrota pyörän nuppi.
- Löysää ja irrota mutteri ja kaksi välilevyä.
- Pitele pyörätuolia pystyssä toisella kädellä.
- Poista toisella kädellä etupyörä pyörän akselikiinnikkeestä.



19 mm:n kiintoavain

Kiinteiden etupyörien asentaminen

- Pitele pyörätuolia pystyssä toisella kädellä.
- Työnnä pyöräakselia toisella kädellä pyörän akselikiinnikkeeseen niin pitkälle, että se pysähtyy.
- Aseta kaksi välilevyä ja kiristä mutteri momenttiin 40 +/- 2 Nm.

4. Varmista, että etupyörän akseli on koottu ja kiinnitetty oikein.
5. Asenna pyörän nuppi.

3.4.2 Irrotettavien etupyörien asentaminen ja irrottaminen (jos varusteena)

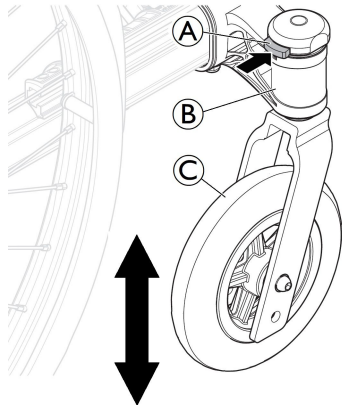


VAROITUS!

Kaatumisvaara

Jos etupyörän lukitusmekanismi ei ole kunnolla kiinni, etupyörä saattaa löystyä käytössä. Tämä saattaa aiheuttaa pyörätuolin kaatumisen.

- Varmista aina, kun asennat etupyörän paikalleen, että etupyörät on kiinnitetty kunnolla.



Etupyörien asentaminen

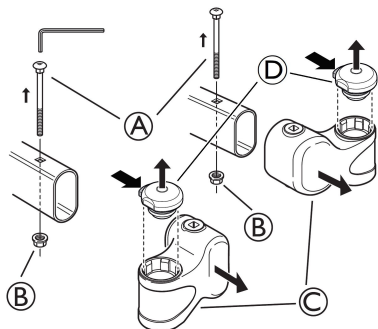
1. Pitele pyörätuolia pystyssä toisella kädellä.
2. Työnnä pyöräkseliä toisella kädellä pyörän akselikiinnikkeeseen (B) niin pitkälle, että se pysähtyy.
3. Varmista, että kuuluu napsahdus, ja varmista, että etupyörä (C) on kunnolla kiinni.

Etupyörien irrottaminen

1. Pitele pyörätuolia pystyssä toisella kädellä.
2. Käytä toisen käden peukaloa ja paina lukitusmekanismia (A) pyörän akselikiinnikkeen yläosassa (B).
3. Pidä se painettuna ja vedä etupyörä (C) pois pyörän akselikiinnikkeestä (B).

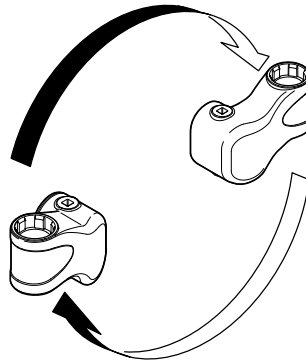
3.4.3 Pyörän kiinnikkeen säätäminen

- 1.



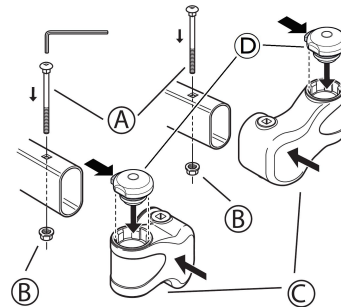
- a. Löysää ja irrota ruuvit (A) ja mutterit (B). Irrota pyörän kiinnike (C) molemmilla puolilla.
- b. Irrota lukitusmekanismi (D) ja alemmat laakerit molemmilta puolilta, vain irrotettavassa versiossa.

- 2.

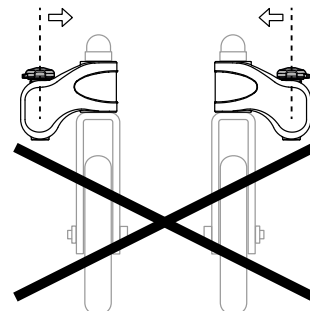


Käännä pyörän kiinnikettä ja vaihda puolia.

- 3.



- a. Asenna käännetty pyörän kiinnike (C) uudelleen toiselle (d) puolelle. Asenna ruuvit (A) ja mutterit (B) uudelleen, kiristä ne momenttiin 9 Nm.
- b. Aseta laakerit alempaan sijaintiinsa ja kiinnitä lukitusmekanismi (D) kunnolla toiselta puolelta, vain irrotettavassa versiossa.



VAROITUS!

Kaatumisvaara

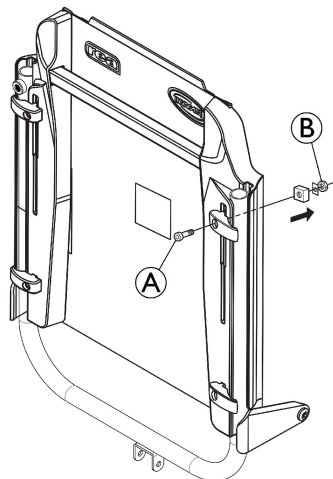
- Varmista, että pyörän kiinnikkeet on asennettu oikein. Pyörät on sijoitettava rungon ulkopuolelle. Jos pyörän kiinnikkeitä käännetään, ne on asennettava vastakkaiselle puolelle siten, että pyörät osoittavat ulospäin.



4 mm:n kuusiokoloavain / 10 mm:n kiintiöavain

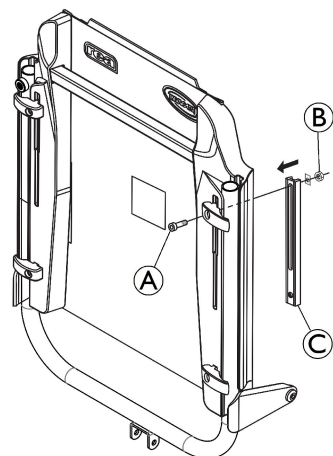
3.5 Runkotuen asentaminen

1.



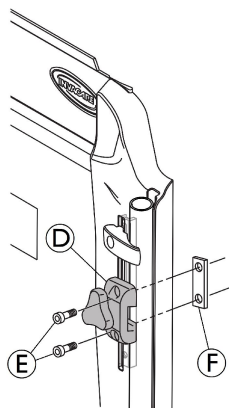
Löysää ruuvit (A) ja irrota lukitusmutterit (B).

2.



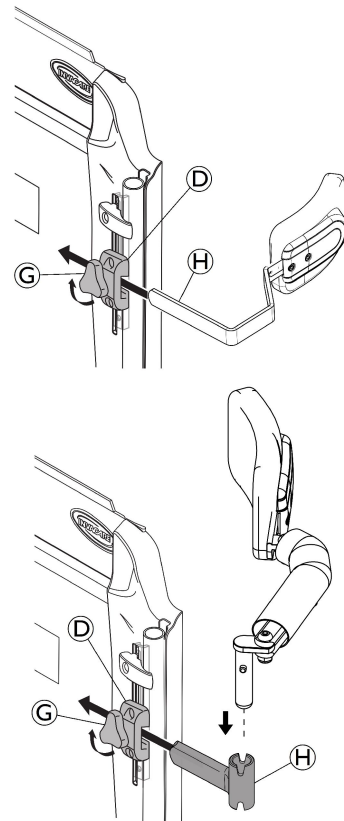
Asenna runkotuen tanko (C) yhdessä ruuvien (A) ja aluslevyjen ja mutterien (B) kanssa.

3.




Asenna runkotuen pidike (D) yhdessä ruuvien (E) ja kiinnitysaluslevyn (F) kanssa.

4.

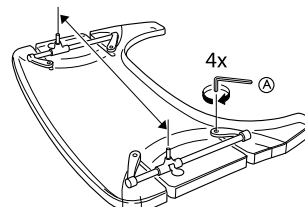


Asenna runkotuki, jossa on kiinteä tai heilautettava varsi (H), runkotuen pidikkeeseen (D) ja kiristä käsipyörä (G) tiukalle.

 5 mm:n kuusiokoloavain

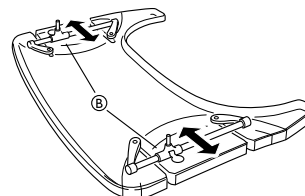
3.6 Pöytätarjottimen leveyden säätäminen

1.



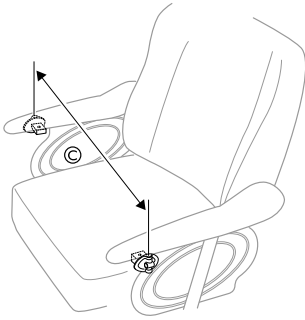
Löysää neljä ruuvia (A).

2.



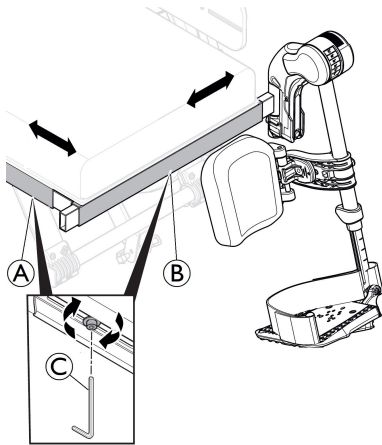
Aseta pöytä haluttuun leveyteen säätämällä kiinnitystankoja (B). Kiristä ruuvit uudelleen.

3.



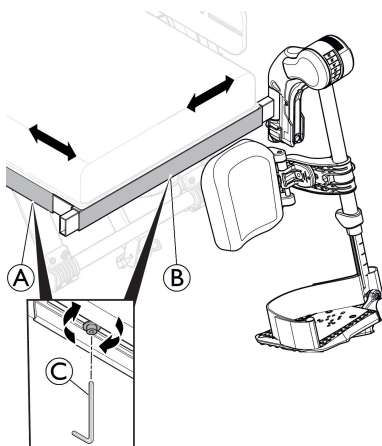
Säädä pöytä sopimaan tuolin[©] leveyteen.

3.7 Istuinsyvyyden säätäminen



1. Poista istuinpehmuste.
2. Löysää lateraalisen rungon ^A ruuveja 5 mm:n kuusiokoloavaimella ^C.
3. Siirrä istuimen etureuna eteen- tai taaksepäin.
4. Kiristä ruuvit ^A uudelleen (5–6 Nm).
5. Pane istuinpehmuste takaisin.

3.8 Jalkatuen leveyden säätäminen




1. Löysää eturungon ^B ruuvia 5 mm:n kuusiokoloavaimella ^C.
2. Siirrä jalkatuen lateraalinen reuna sivuttain haluttuun asentoon.
3. Kiristä ruuvit ^B uudelleen (5–6 Nm).

3.9 Jalkatukien säätäminen

Katso jalkatukien säätämisen ohjeet seuraavista käyttöoppaan kohdista:

1. Käännettävä, kulmaltaan säädettävä jalkatuki.
2. Kääntyvä jalkatuki (kiinteä).

 5 mm:n kuusiokoloavain

3.10 Jarrun kiinnike

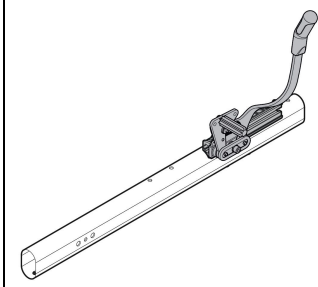
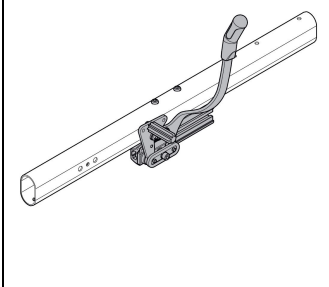


VAROITUS!

Heikko jarrutusvoima

- Säädä ja testaa jarruvoima aina, kun jarrua säädetään.
- Katso lisätietoja osasta Jarrutusvoiman säätäminen.
- Joissakin kokoonpanoissa jarrua on säädettävä leveyssuunnassa, jotta jarrukenkä saadaan keskitettyä keskellä rengasta. Tätä varten on asennettava 5 tai 10 mm:n laajennussarja, joka on esitelty varaosaluettelossa osoitteessa www.invacare.eu.com.

Jarrun kiinnike voidaan asentaa kahteen eri asemaan:

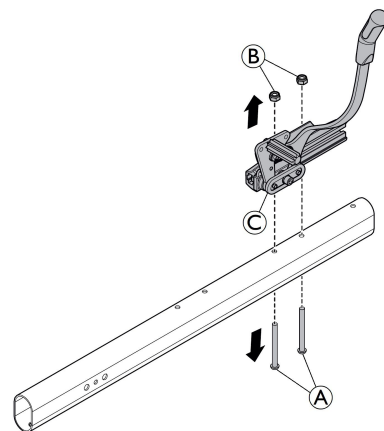
As 1 — 600 mm:n (24") pyörät	As 2 — 305 mm:n (12") pyörät
	




Katso lisätietoja teknisten tietojen istuinkorkeustaulukosta.

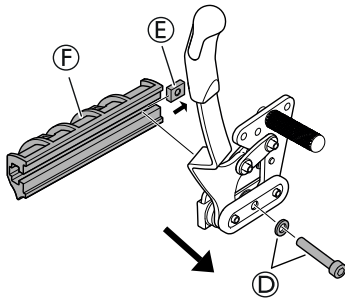
Käyttäjän käyttämän jarrun aseman muuttaminen

Kiinnikkeen aseman vaihtaminen ylhäältä (as 1) alas (as 2):




1. Löysää ja irrota ruuvit (A) ja mutterit (B).
2. Irrota jarrun kiinnike jarruineen (C) rungosta.

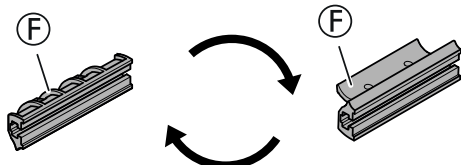
 4 mm:n kuusiokoloavain




3. Löysää ja irrota ruuvi ja aluslevy (D).

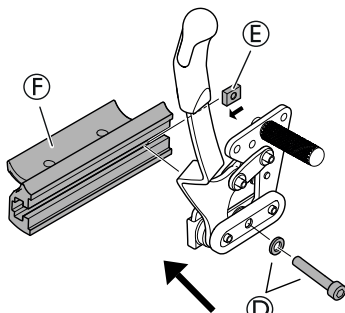
 5 mm:n kuusiokoloavain

4. Irrota jarru jarrun kiinnikkeestä (F).
5. Huolehdi, että jarrun kiinnikkeen (F) sisällä oleva mutteri (E) pysyy tallessa.

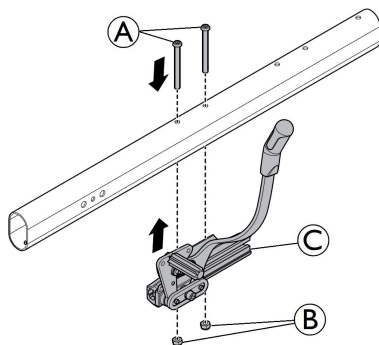


6. Käännä jarrun kiinnikettä (F) 180 astetta.


 5 mm:n kuusiokoloavain




7. Asenna jarru käännettyyn jarrun kiinnikkeeseen (F).
8. Aseta ruuvi (E) takaisin paikalleen, jos se irtosi kiinnikkeestä.
9. Asenna ruuvi ja aluslevy (D) takaisin paikalleen.
10. Kiristä ruuvi momenttiin 10 Nm.



11. Asenna jarru kiinnikkeineen (C) rungosta alempaan asemaan.
12. Asenna ruuvit (A) ja mutterit (B) uudelleen.
13. Kiristä ruuvit momenttiin 5 Nm.

 4 mm:n kuusiokoloavain

-  Tee sama toimenpide päinvastaisessa järjestyksessä vaihtaaksesi kiinnikkeen aseman alhaalta (as 2) ylös (as 1).

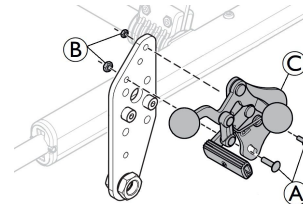
Jalalla käytettävän jarrun asentaminen



VAROITUS! **Heikko jarrutusvoima**


- Säädä ja testaa jarruvoima aina, kun jarrua säädetään.
- Katso lisätietoa osasta Jarrutusvoiman säätäminen.

Jalalla käytettävän jarrun asentaminen vain Transit-versioon:

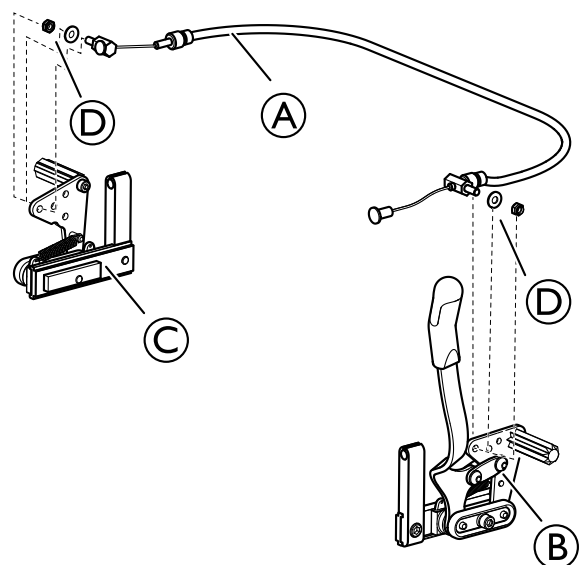


1. Asenna ruuvit (A) jalalla käytettävään jarruun (C).
2. Asenna jalalla käytettävän jarrun sarja takapyörän kiinnikkeeseen.
3. Kiristä mutterit (B) momenttiin 5 Nm.
4. Säädä jarrutusvoimaa katsomalla ohjeet kohdasta Jarrutusvoiman säätäminen.

 4 mm:n kuusiokoloavain / 10 mm:n kiintiöavain

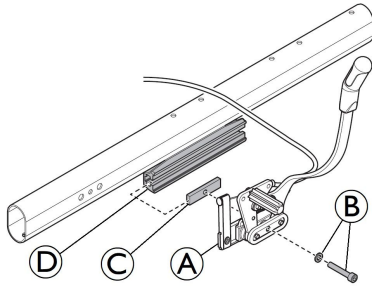
-  Käyttäjän käyttämää jarrua voi käyttää samanaikaisesti jalalla käytettävien jarrujen kanssa.

3.11 Yhden käden jarrun vaijerin asentaminen



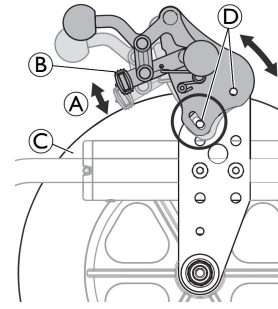
1. Kiinnitä vaijeri (A) jarrun molemmille puolille (B) ja (C) kuvan mukaisesti.
2. Kiinnitä vaijeri mutterilla ja aluslevyllä (D).

3.12 Yhden käden jarrun asentaminen




- Kiinnitä jarru (A) kiinnitysmutteriin (C).
 i Joissain kokoonpanoissa kiinnitysmutteri (C) on asetettava kiinnikkeeseen (D) ennen jarrun kiinnittämistä.
- Kiinnitä kiinnitysmutteri (C) ruuvin ja aluslevyn (B) avulla.
- Kiinnitä jarru (A) ja kiinnitysmutteri (C) rungon kiinnikkeeseen (D).
- Säädä jarrukengän ja takapyörän välistä etäisyyttä.
- Säädä jarruvoimaa.
 i Katso lisätietoa osasta Jarrutusvoiman säätäminen.
- Kiristä ruuvi (B) momenttiin 10 Nm.
- Tee samoin toisella puolella.

Jalalla käytettävä jarru, vain 305 mm:n (12") pyöriin



- i Jarrukengän (B) ja renkaan (C) välinen etäisyys (A) saa olla enintään 4 mm.

- Löysää kaksi ruuvia (D).
- Siirrä jarru haluttuun asentoon.
- Kiristä ruuvit (D) uudelleen momenttiin 5 Nm.

 4 mm:n kuusiokoloavain / 10 mm:n ruuviavain



HUOMIO! Sormien juuttumisvaara

– Varo, etteivät sormesi jää jarrukengän (B) ja takapyörän (C) väliin.

3.13 Jarrutusvoiman säätäminen

Oikean jarruvoiman aikaansaamiseksi jarrukengän pitäisi painua renkaaseen jarrutettaessa. Jarru saattaa siksi tarvita syvyyden säätämistä.

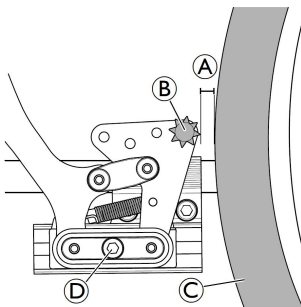


VAROITUS!

Jarrutusvoiman heikentymisen riski


– Jarrun väärät asetukset tai käyttö vähentävät jarrutusvoimaa.

Käyttäjän käyttämä jarru



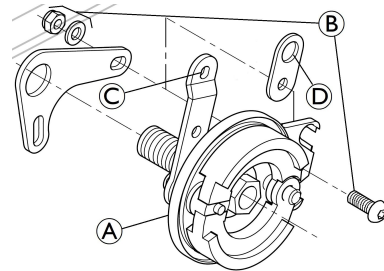
- i Jarrukengän (B) ja renkaan (C) välinen etäisyys (A) saa olla enintään 2 mm.

- Löysää ruuvia (D).
- Siirrä jarru haluttuun asentoon.
- Kiristä ruuvi (D) uudelleen momenttiin 10 Nm.


 5 mm:n kuusiokoloavain

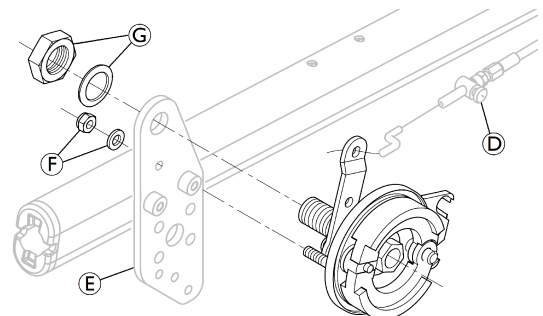
3.14 Rumpujarrun asentaminen

3.14.1 Rumpujarru 600 mm:n (24") pyörille



- Kokoa rumpujarrun (A) osat edellä olevan kuvan mukaisesti. Kiinnitä osat kiinnittämällä ruuvi ja mutteri (B).
- Kiristä ruuvi ja mutteri (B) momenttiin 5 Nm.
- Asenna vaijerikoukku jarrukahvasta vaijerinpidikkeeseen (C).
- Asenna vaijeri kiinnitysaluslevyyn (D) ja aseta vaijeri jarrun alaloveen (A).

 • 4 mm:n kuusiokoloavain
• 10 mm:n kiintoavain



5. Liitä pyörimisenestokiinnike takapyörän kiinnikkeeseen ⑤ aluslevyllä ja mutterilla ⑥. Kiristä mutteri momenttiin 5 Nm.
6. Kiinnitä pikairrotusakselin holkki aluslevyllä ja mutterilla ⑦ ja kiristä mutteri momenttiin 40 Nm.
7. Tee samoin toisella puolella.

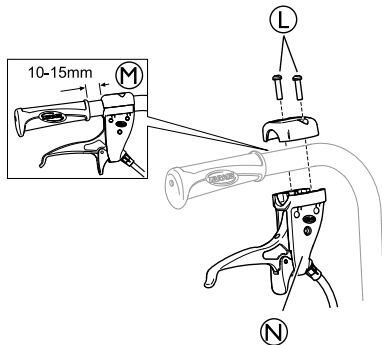


- 4 mm:n kuusiokoloavain
- 10 mm:n ruuviavain (x 2)
- 24 mm:n kiintoavain

**VAROITUS!****Loukkaantumisvaara**

Heikko jarrutusvoima

– Tarkista jarrutusvoima jarrun asentamisen tai säätämisen jälkeen.



8. Asenna avustajan käyttämä rumpujarru ⑧ työntökahvaan ja kiinnitä ruuvit ⑨.



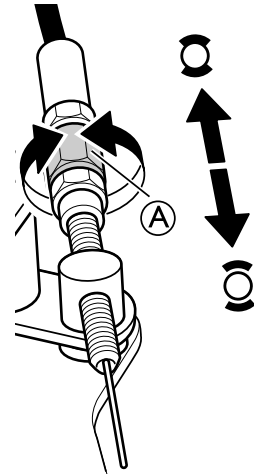
Kahvan ja avustajan käyttämän rumpujarrun kahvan välisen etäisyyden ⑩ on oltava 10–15 mm.



T25 Torx -ruuvitaltta

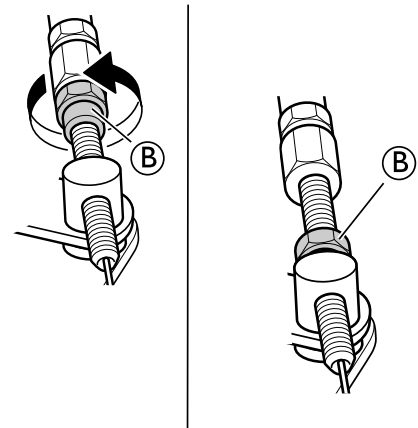
3.15 Rumpujarru – säädöt

1.



Säädä jarrutusvoimaa vaijerin säätömutterista ①.

2.



Kun haluttu jarrutusvoima on saavutettu, kiinnitä jarruvaijeri kiinnitysmutterilla ②.

**VAROITUS!****Loukkaantumisvaara**

Heikko jarrutusvoima

– Tarkista jarrutusvoima jarrun asentamisen tai säätämisen jälkeen.


4 Huolto

4.1 Turvallisuustiedot

Käyttäjän turvallisuus ja tuolin odotettu käyttöikä taataan säännöllisillä tarkastuksilla ja huollolla.

4.2 Sähköversion huolto

Yleistä

 Sähkötuotteet ovat suljettuja osia, joita ei tarvitse huoltaa sisältä.




HUOMIO!

Tuotteen vahingoittumisen vaara

- Järjestelmän muoviosat eivät kestä leikkausöljyä.
- Älä käytä kemikaaleja. Tarkasta järjestelmä vuosittain vaurioiden ja kulumisen varalta.
- Älä käytä vahvoja liuottimia tai voimakkaasti happamia tai emäksisiä nesteitä.
- Pöly ja lika on puhdistettava järjestelmästä säännöllisin väliajoin.
- Järjestelmä on tarkastettava säännöllisin väliajoin mekaanisten vaurioiden, kulumien ja rikkoutumisen varalta.
- Järjestelmästä on tarkastettava kiinnityskohdat, vaijerit, männän tangot, kotelot ja tapit.

Akku

 Sähkötuotteet ovat suljettuja osia, joita ei tarvitse huoltaa sisältä.



HUOMIO!

Tuotteen vahingoittumisen vaara

- Käsittele akkua varoen.
- Akku on vaihdettava vähintään neljän vuoden välein käytöstä riippuen.
- Jotta tuotteen käyttöikä olisi mahdollisimman pitkä, se on liitettävä verkkojännitteeseen mahdollisimman usein. Akun lataamista vähintään kolmen kuukauden välein suositellaan.
- Tarkista akun toiminta vähintään kerran vuodessa.

4.3 Puhdistaminen ja desinfiointi

4.3.1 Yleisiä turvallisuustietoja



HUOMIO!

Kontaminaatoriski

- Ole varovainen tuotteen kanssa ja käytä asianmukaisia suojavarusteita.



TÄRKEÄÄ!

Väärät nesteet tai menetelmät voivat vahingoittaa tai vaurioittaa tuotetta.

- Kaikkien käytettyjen puhdistusaineiden ja desinfiointiaineiden täytyy olla tehokkaita ja yhteensopivia toistensa kanssa ja niiden täytyy suojata materiaaleja, joita niillä puhdistetaan.
- Älä koskaan käytä syövyttäviä nesteitä (emäksiä, happoa jne.) tai hankaavia puhdistusaineita. Suosittelemme tavallista kotitalouspuhdistusainetta, kuten astianpesuainetta, ellei puhdistusohjeissa ole muuta määritelyä.
- Älä koskaan käytä liuotinta (selluloosaohenninta, asetonia jne.), joka muuttaa muovin rakennetta tai irrottaa kiinnitetyt merkinnät.
- Varmista aina, että tuote on täysin kuivattu, ennen kuin se otetaan uudelleen käyttöön.



Noudata kliinisissä tai pitkäaikaisissa hoitoympäristöissä laitoksesi puhdistusta ja desinfiointia koskevia käytäntöjä.

4.3.2 Puhdistusvälit



TÄRKEÄÄ!

Säännöllinen puhdistaminen ja desinfiointi edistää sujuvaa toimintaa, pidentää käyttöikä ja estää kontaminaatioita.

Puhdista ja desinfioi tuote

- säännöllisesti sen ollessa käytössä
- ennen jokaista huoltotoimenpidettä ja sen jälkeen
- kun se on ollut kontaktissa ruumiinnesteisiin
- ennen sen käyttämistä uudelle käyttäjälle.

4.3.3 Puhdistus



TÄRKEÄÄ!

Lika, hiekka ja merivesi voivat vaurioittaa laakereita, ja teräsosat voivat ruostua, jos pinta vaurioituu.

- Anna pyörätuolin altistua hiekalle ja merivedelle vain lyhyitä aikoja kerrallaan ja puhdista se aina rannalla käynnin jälkeen.
- Jos pyörätuoli likaantuu, pyyhi lika pois mahdollisimman pian kostealla liinalla ja kuivaa pyörätuoli huolellisesti.


1. Irrota mahdolliset lisävarusteet (vain ne lisävarusteet, jotka eivät vaadi työkaluja).
2. Pyyhi yksittäiset osat liinalla tai pehmeällä harjalla, tavallisilla puhdistusaineilla (pH = 6–8) ja lämpimällä vedellä.
3. Huuhtelee osat lämpimällä vedellä.
4. Kuivaa osat huolellisesti kuivalla liinalla.



Voit poistaa hankaumat ja tehdä maalatuista metallipinnoista jälleen kiiltävän käyttämällä autovahaa tai pehmeää vahaa.


Pehmusteiden puhdistaminen

Noudata pehmusteita puhdistaessasi istuimen, pehmusteen ja selkänojan suojuksen tuoteselosteissa olevia ohjeita.


-  Kiinnitä mahdollisuuksien mukaan tarranauhoilla (kiinnittyvät osat) aina pesun ajaksi, jotta koukkunauhohiin tarttuisi mahdollisimman vähän pehmustekankaita vahingoittavaa nukkaa ja vaatekuituja.

4.3.4 Pesu

1. Irrota kaikki irtonaiset ja irrotettavat suojukset ja pese ne pesukoneessa kunkin suojuksen pesuohjeiden mukaisesti.
2. Irrota kaikki pehmustetut osat, kuten istuinpehmusteet, käsinojat, päätuki tai niskatuki, joissa on kiinteitä pehmustettuja osia, pohjetyyny jne. ja puhdistane erikseen.

-  Pehmustettuja osia ei saa puhdistaa suurpaineisella puhdistimella tai vesisuihkulla.

3. Suihkuta pyörätuolin runko puhdistusaineella, esimerkiksi autonpesuaineella, jossa on vaha, ja anna sen imeytyä.
4. Huuhtelee pyörätuolin runko suurpaineisella puhdistuksella tai tavallisella vesisuihkulla sen mukaan, miten likainen pyörätuoli on. Älä kohdista suihkua kohtia laakereita ja poistoaukkoja. Jos pyörätuolin runko pestään koneessa, vesi saa olla enintään 60-asteista.


-  Käytä vain vettä ja pehmeää saippuaa pöydän puhdistamiseen.

5. Anna pyörätuolin kuivua kuivaushuoneessa. Irrota osat, joihin on kertynyt vettä, esimerkiksi putkien päät ja helat. Jos pyörätuoli on pesty koneessa, suositellaan ilmakeivausta puristetulla ilmalla.


Polyuretaanipäällysteinen kangas

Kankaasta voi poistaa kevyet tahrat pehmeällä kostealla liinalla ja jollakin neutraalilla puhdistusaineella. Suuremmat ja pysyvämmät tahrat poistetaan pyyhkimällä kangasta alkoholiilla tai täpätillä ja pesemällä kuumalla vedellä ja neutraalilla puhdistusaineella.

4.4 Kunnostaminen

Pyörätuolin tärkeimmät osat	
 Voitele kaikki irrotettavat osat kuivalla Teflon®-pohjaisella suihkeella, esim. Viso 900-B5 -suihkeella.	
Runko	Kaikki osat on tarkistettava murtumien ja muiden vaurioiden varalta. Kiinnitä erityistä huomiota hitsattujen kohtien lähellä oleviin alueisiin. Jos vaurioita löytyy, runko on hävitettävä.
Selkänöjan kulma	Tarkista, että kulmaa on helppo säätää, että se on helppo taittaa ja että lukitusmekanismi toimii kunnolla.
Työntökahvat/työntötanko	Tarkista, että työntökahvat/työntötanko toimivat kunnolla. Niiden on oltava tukevia, ja ruuvit on kiristettävä huolella.
Selkänöjan ja istuimen suojukset	<ul style="list-style-type: none"> • Tarkista, että tarranauhat ovat ehjiä ja että ne voidaan kiinnittää kunnolla. • Tarkista, että suojukset ovat ehjiä ja puhtaita. Jos ne eivät ole, katso osa: Pesu ja desinfiointi. • Jos kangas on repeytynyt, vaihda suojuksen.

Kankaan voi pestä enintään 60° C:ssa. Tavallisia pesuaineita voi käyttää.

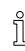
-  Kaikki pyörätuolin osat, joissa on polyuretaanipäällysteisellä kankaalla päällystetyt pehmusteet, kuten käsinojien tyyny, pohjetyyny, päätuki tai niskatuki, on puhdistettava edellä esitettyjen ohjeiden mukaisesti.

Sähköversio




- !** **Tärkeää!**
- Pyörätuolin, jossa on sähköinen selkänöja tai kallistus, suojuksen taso on IPX6. Tämä tarkoittaa, että tuotteen voi pestä harjan ja veden kanssa. Vettä voi käyttää paineella (puutarhaletkulla tai vastaavalla), mutta vettä ei saa ruiskuttaa korkealla paineella suoraan sähköjärjestelmää kohti.
 - Enimmäispesulämpötila on 20 °C.
 - Älä käytä höyrypesua.
 - Varmista ennen puhdistamista, että virtapistoke ei ole liitettyinä.
 - Yhdistetyt kaapelit on pidettävä liitettyinä, kun tuotetta puhdistetaan.
 - Vedä toimilaite täysin sisään puhdistuksen ajaksi, jotta männänvarren rasva ei peseytyisi pois.


4.3.5 Desinfiointi

Pyörätuolin voi desinfioida suihkuttamalla tai pyyhkimällä sen testatuilla, hyväksytyillä desinfiointiaineilla.

-  Suihkuta tuoliin hellävaraista puhdistus- ja desinfiointiainetta (bakteerit ja sienet tappava, täyttää EN1040-, EN1276- ja EN1650-standardien vaatimukset) ja noudata puhdistusaineen valmistajan ohjeita.

1. Pyyhi kaikki helppopääsyiset pinnat pehmeällä liinalla ja tavallisella kotitalouden desinfiointiaineella.
2. Anna tuotteen kuivua ilmassa.

Pyörätuolin tärkeimmät osat	
Istuimen kulma	<p>Tarkista toiminta muuttamalla kulma ala-asennosta yläasentoon.</p> <p>Vaurioitusvaara</p> <p>– Kaasumäntää ei saa avata, sillä se sisältää korkeapaineista öljyä ja kaasua.</p> <div style="border: 1px solid black; padding: 5px; background-color: #f0f0f0;"> <p> HUOMIO!</p> <p>Vaurioitusvaara</p> <p>– Kaasumäntää ei saa avata, sillä se sisältää korkeapaineista öljyä ja kaasua.</p> </div>
Hoitajan käyttämät jarrut	<p>Tarkista, että jarrut toimivat kunnolla. Jos ne eivät toimi kunnolla:</p> <ol style="list-style-type: none"> 1. Tarkista, että vaijeri on ehjä, ja jos se ei ole, se on vaihdettava. 2. Tarkista, että vaijerin suojuus on ehjä, ja jos se ei ole, vaijeri on vaihdettava. 3. Säädä vaijeria kahvassa ja/tai pyörän akselissa. 4. Kiristä vaijeria, kunnes jarrun toiminta on optimaalista.
Käsinojat/sivutuet	Tarkista, että käsinojat/sivutuet ovat ehjiä ja että ne on helppo irrottaa/kiinnittää.
Jalkatuet	<p>Tarkista, että jalkatuet on</p> <ul style="list-style-type: none"> • helppo irrottaa • helppo kiinnittää • ja että niiden korkeutta ja kulmaa on helppo säätää
Kaatumisenestolaite	<ul style="list-style-type: none"> • Tarkista, että kaatumisenestolaitetta on helppo säätää ja taittaa. • Tarkista, että ruuvit ovat tiukasti kiinni, ja jos ne eivät ole, kiristä uudelleen.
Takapyörät	<ul style="list-style-type: none"> • Vaihda renkaat, jos kuvio on kulunut. • Korvaa puuttuvat pinnat ja kiristä löysällä olevat pinnat. • Kiristä kelausvanne, jos se on löysällä. • Tarkista, että kelausvanne on sileä ja että siinä ei ole murtumia eikä teräviä reunoja. Jos niitä on, vaihda kelausvanne. • Tarkista, että takapyörän akseli on työnnetty kokonaan akselikoteloon. Tarkista, että takapyörän akseli lukittuu kunnolla. Tarkista, että irrotettava akseli ei tule ulos vetämällä takapyörästä. • Tarkista ilmanpaine – renkaiden suositeltu enimmäisilmanpaine lukee renkaissa.
Takapyörän kiinnike	<p>Tarkista,</p> <ul style="list-style-type: none"> • että takapyörän kiinnikkeen ruuvit ovat tiukasti kiinni • että akselikotelo on oikeassa paikassa. <p> Akselikotelo on kiristettävä käsikäyttöisellä ja dynamometrisellä ruuviavaimen, jonka arvoksi on säädetty 40 +/- 5 Nm.</p>
Jarrut	<ul style="list-style-type: none"> • Tarkista, että keskusjarru toimii kunnolla molemmissa renkaissa. • Tarkista käyttäjän jarrujen asento. • Tarkista, että jarrutappi ei ole kulunut. Jos se on, vaihda se. • Tarkista, että ruuvit on kiristetty. • Testaa jarrujen toiminta. Jarrutettaessa jarrutapin on painettava rengasta alas 5 mm. <p> Varmista, että renkaissa on oikea ilmanpaine, jotta jarrutusvoima on paras mahdollinen.</p>
Pyörät	<ul style="list-style-type: none"> • Irrota pyörät ja puhdista pyöränhaarukat. • Poista pyöristä kaikki lika ja karvat. • Kiinnitä pyörät uudelleen ja tarkista, että pyörät pyörivät vapaasti. • Jos pyörät täytetään ilmalla, tarkista paine – suositeltu enimmäispaine lukee renkaissa. • Jos pyörät ovat kiinteät, tarkista, onko renkaissa murtumia. Jos renkaat ovat kuivat ja niissä on murtumia, ne on vaihdettava.
Kaikkien kiinnittimien kulumisen ja tiukkuus	<p>Pultit ja muut kiinnittimet voivat löystyä jatkuvassa käytössä.</p> <ol style="list-style-type: none"> 1. Tarkista, että kiinnittimet ovat tiukasti pyöränhaarukoissa, jalkanojassa, istuimessa, sivutuissa, selkänojassa, kahvoissa jne. 2. Kiristä kaikki löysät pultit tai ruuvit.

Lisävarusteet	
 Voitele kaikki irrotettavat osat kuivalla Teflon®-pohjaisella suihkeella, esim. Viso 900-B5 -suihkeella.	
Kaikkien kiinnittimien kuluminen ja tiukkuus	Pultit ja muut kiinnittimet voivat löystyä jatkuvassa käytössä. <ol style="list-style-type: none"> 1. Tarkista, että kiinnittimet ovat tiukasti pyöränhaarukoissa, jalkanojassa, istuimessa, sivutuissa, selkänojassa, kahvoissa jne. 2. Kiristä kaikki löysät pultit tai ruuvit.
Päätuki	<ul style="list-style-type: none"> • Tarkista, että ”siipien” sivun ja kulman säätäminen toimii kunnolla. • Tarkista, että kulman säätäminen toimii ja että siinä on muistitoiminto.
Niskatuki	<ul style="list-style-type: none"> • Tarkista, että kulman säätäminen toimii ja että siinä on muistitoiminto.
Monitoiminen runkotuki	<ul style="list-style-type: none"> • Tarkista, että kulman säätäminen toimii kunnolla ja että siinä on muistitoiminto.
Loitonnuspehmuste	<ul style="list-style-type: none"> • Tarkista, että syvyyden säätäminen toimii.
Pöytätarjotin	<ul style="list-style-type: none"> • Kun pöytätarjotinta asennetaan uudelleen, yritä löytää kierre käsin ennen ruuvien kiinnittämistä työkaluilla. Tämä säästää kierrettä.

4.4.1 Korjausten tarkistuslista

	OK	HUOMAA	MERKKI
PESU			
KORJAUS			
Runko			
Selkänojan kulma			
Työntökahvat/työntötanko			
Selkänojan suojus			
Istuimen suojus			
Istuimen kulma			
Hoitajan käyttämä jarru			
Käsinojat/sivutuet			
Jalkatuet			
Jalkanojat			
Kaatumisenestolaite			
Takapyörät			
Takapyörän kiinnike			
Jarrut			
Pyörät			
Kiinnittimien kuluminen ja tiukkuus			
Päätuki			
Niskatuki			
Runkotuki			
Loitonnuuspehmuste			
Pöytätarjotin			
TESTI:			
Tuoli vierii suorassa linjassa.			
Ohjaaminen on helppoa			
TOIMITUKSEN TARKISTUS:			
Liitä käyttöopas			

5 Käytön jälkeen

5.1 Säilytys

**TÄRKEÄÄ!**

Tuotteen vahingoittumisen vaara

- Älä säilytä tuotetta lähellä lämmönlähteitä.
- Älä koskaan säilytä muita tavaroita pyörätuolin päällä.
- Säilytä pyörätuolia kuivissa sisätiloissa.
- Katso lämpötilarajat luvusta 7 *Tekniset Tiedot*, sivu 27.

Pitkäaikaisen käyttämättömyysjakson jälkeen (yli neljä kuukautta) pyörätuoli on tarkistettava. Katso luku 4 *Huolto*, sivu 20.

5.2 Hävittäminen

Suojele ympäristöä ja vie tuote käytön jälkeen paikalliseen kierrätyspisteeseen.

Pura tuote ja sen osat, jotta eri materiaalit voidaan erotella ja kierrättää erikseen.

Käytettyjen tuotteiden ja pakkausten hävittämisessä ja kierrättämisessä on noudatettava kunkin maan jätteiden käsittelyä koskevia lakeja ja asetuksia. Kysy tarkempia tietoja paikalliselta jätehuoltolaitoksesta.

5.3 Kunnostaminen

Tämä tuote sopii käytettäväksi uudelleen. Toimi seuraavasti, kun tuotetta kunnostetaan uutta käyttäjää varten:

- Tarkistaminen
- Puhdistaminen ja desinfiointi
- Muokkaaminen uutta käyttäjää varten

Katso yksityiskohtaiset tiedot kohdasta 4 *Huolto*, sivu 20 ja tämän tuotteen huolto-oppaasta.

Varmista, että käyttöopas luovutetaan tuotteen mukana.

Jos vaurioita tai häiriöitä löytyy, älä käytä tuotetta uudelleen.

6 Vianmääritys

6.1 Sähköjärjestelmän vianmääritys


VAROITUS!
Loukkaantumisvaara ja tuotteen vaurioitumisen vaara.

– Pyörätuoli on irrotettava päävirtalähteestä ennen sen avaamista tai sähköosien korjaamista.

Oire	Mahdollinen syy	Korjaus
Virranilmaisoin ei syty	Päävirta ei ole kytketty	Kytke virta
	Ohjausyksikön varoke on palanut	Vaihda ohjausyksikkö
	Ohjausyksikkö on viallinen	Vaihda ohjausyksikkö
Virranilmaisoin syttyy, mutta moottori ei käy. Ohjainyksikön releestä kuuluu napsahteleva ääni	Moottorin pistoke ei ole kunnolla ohjainyksikön sisällä	Työnnä moottorin pistoke kunnolla ohjainyksikköön
	Moottori on viallinen	Vaihda moottori
	Moottorin kaapeli on vahingoittunut	Vaihda kaapeli
	Ohjausyksikkö on viallinen	Vaihda ohjausyksikkö
Virranilmaisoin syttyy, mutta moottori ei käy. Ohjainyksiköstä ei kuulu releen ääntä	Ohjausyksikkö on viallinen	Vaihda ohjausyksikkö
	Käsiohjain on viallinen	Vaihda käsiohjain
Ohjainyksikkö on kunnossa lukuun ottamatta yhden kanavan yhtä suuntaa	Ohjausyksikkö on viallinen	Vaihda ohjausyksikkö
	Käsiohjain on viallinen	Vaihda käsiohjain
Moottori on käynnissä, mutta männänvarsi ei liiku	Moottori on vahingoittunut	Vaihda moottori
Moottori ei pysty nostamaan täyttä kuormaa		
Moottorista kuuluu ääntä, mutta männänvarsi ei liiku		
Männänvarsi liikkuu sisäänpäin mutta ei ulospäin		

7 Tekniset Tiedot

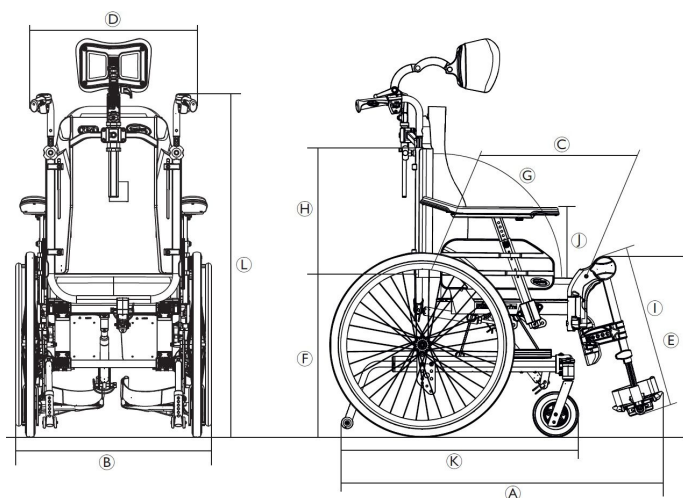
7.1 Mitat ja paino

Koko- ja painotiedot perustuvat eri pyörätuolimalleihin peruskokoonpanossa. Mitat ja paino (standardin ISO 7176-1/5/7 mukaisesti) voivat vaihdella eri kokoonpanoissa.



TÄRKEÄÄ!

- Joissakin kokoonpanoissa käyttövalmiin pyörätuolin kokonaismitat saattavat ylittää sallitut rajat, jolloin hätäpoistumisteiden käyttö ei ole mahdollista.
- Joissakin kokoonpanoissa pyörätuoli ylittää EU:n junalla matkustamiseen suosittelemallaan koon.



	Käyttäjän enimmäispaino	135 kg
Ⓐ	Kokonaispituus jalkatukien kanssa	995 – 1470 mm
Ⓑ	Kokonaisleveys	590 – 725 mm
	Säilytysleveys	535 – 680 mm
	Säilytyskorkeus	515 – 590 mm
	Säilytyspituus	alkaen 705 – 840 mm
	Kokonaispaino*	alkaen 30 – 31.5 kg
	Raskaimman osan paino*	20 – 21.5 kg
	Staattinen vakaus	alamäessä: 11° – 27° ylämäessä: 11° – 31° sivuttain: 16° – 22°
	Istuintason kulma	–3° – 25°
Ⓒ	Todellinen istuinsyvyys	Kiinteä: 420 – 480 mm Säädettävä: 430 – 500 mm
Ⓓ	Todellinen istuinleveys	Kiinteä: 390 – 490 mm, 50 mm:n välein Säädettävä: 390 – 540 mm, 25 mm:n välein
Ⓔ	Istuimen pinnan korkeus etureunassa	400 – 450 mm, 25 mm:n välein
Ⓕ	Istuimen pinnan korkeus takareunassa	400 – 450 mm, 25 mm:n välein
Ⓖ	Selkänojan kulma	Kaasujousikallistus: 0°/+30°, portaaton Sähkökallistus: 0°/+30°, portaaton
Ⓗ	Selkänojan korkeus	570 – 710 mm
Ⓘ	Etäisyys jalkanojasta istuimeen	355 – 465 mm, 10 mm:n välein
	Jalan ja istuimen pinnan välinen kulma	90° – 180°
Ⓙ	Korkeus käsinojasta istuimeen	alue: 230 – 350 mm Standard: 230 – 340 mm Comfort: 240 – 350 mm
	Käsinojarakenteen etuosa	360 – 440mm
	Kelausvanteen halkaisija	530 mm
	Akselin sijainti vaakatasossa	36 – 66 mm
	Pienin kääntösäde	800 mm
Ⓚ	Kokonaispituus ilman jalkatukia	780 – 1100 mm
Ⓛ	Kokonaiskorkeus	1200 – 1550 mm
	Kääntösäde	1450 mm
	Suurin jarrun kaltevuuskulma	7°

- i** * Kokonaispaino, kun istuinleveys on 390 mm ja kokoonpano kevyin mahdollinen. Jos pyörätuolissa on sähköjärjestelmä, paino nousee 5,5 kg

7.2 Irrotettavien osien enimmäispaino

Irrotettavien osien enimmäispaino	
Osa:	Enimmäispaino:
Kulmaltaan säädettävä jalkatuki, jossa on pohjetyyny ja jalkanoja	3,2 kg
Käsinoja	2,0 kg
Takapyörä, jossa on 600 mm:n (24 tuuman) kiinteät renkaat, kelausvanne ja puolasuojat	2,5 kg
Päätuki/niskatuki/poskituki	1,4 kg
Runkotuki	0,8 kg
Selkänöjan pehmuste	2,0 kg
Istuinpehmuste	1,9 kg
Pöytätarjotin	3,9 kg

7.3 Renkaat

Paras rengaspaine riippuu rengastyypistä:

Seuraava taulukko on tiedoksi. Jos rengas on erilainen kuin seuraavassa luettelossa, katso renkaan sivusta, sillä suurin paine on merkitty siihen.

7.4 Materiaalit

Alusta, selkänöjan putket	Jauhepäällystetty teräs
Muoviosat, kuten työntökahvat, jarrukahvat, jalkalevyt ja useimpien lisävarusteiden osat	Lämpömuovi (esim. PA, PE, PP, ABS ja TPE) osissa olevien merkintöjen mukaan
Pehmusteet (istuin ja selkänöja)	Polyuretaani- ja polyeteerivaahdot, polyuretaanipäällystetty kangas ja Plush-kangas
Pöytä	ABS-muovi
Istuinlevy	Pinnoitettu koivuvaneri
Muut metalliosat	Sinkkiseokset, alumiiniseokset ja teräs
Ruuvit, aluslevyt ja mutterit	Ruostumaton teräs

- i** Kaikki käytetyt materiaalit on suojattu syöpymiseltä. Invacare käyttää ainoastaan REACH-asetuksen mukaisia materiaaleja ja osia.

- i** Varashälytin- ja metallinilmaisinjärjestelmät: joissain harvinaisissa tapauksissa pyörätuolissa käytetyt materiaalit voivat aktivoida varashälytin- ja metallinilmaisinjärjestelmiä.

7.5 Ympäristön olosuhteet

	Varastointi ja kuljetus	Käyttö
Lämpötila	-20 °C...+40 °C	-5 °C...+40 °C
Suhteellinen kosteus	20 % – 90 % 30 °C:ssa, ei-tiivistyvä	
Ilmanpaine	800 hPa – 1 060 hPa	

Rengas	Enimmäispaine		
Profiloitu paineilmarengas: 610 x 35 mm (24" x 1 3/8")	4,5 bar	450 kPa	65 psi
Kiinteä rengas: 305 x 45 mm (12" x 1 3/4") 610 x 35 mm (24" x 1 3/8")	-	-	-
Kiinteä rengas: 150 x 30 mm (6" x 1 1/4") 200 x 30 mm (8" x 1 1/4") 200 x 45 mm (8" x 1 3/4")	-	-	-

- i** Edellä mainittujen renkaiden yhteensopivuus pyörätuolin kanssa määräytyy pyörätuolin kokoonpanon ja/tai mallin mukaan.


- i** Jos rengas puhkeaa, ota yhteyttä sopivaan huoltoliikkeeseen (esimerkiksi polkupyöräkorjaamoon tai polkupyörien toimittajaan) ja anna ammattilaisen korjata sisäkumi.

- i** Renkaan koko on merkitty renkaan kylkeen. Renkaat saa vaihtaa vain valtuutettu laitekorjaaja, ja renkaiden on oltava oikean malliset.





HUOMIO!

- Rengaspaineen on oltava kummassakin renkaassa sama, jotta liikkuminen pysyisi mukavana, jarruttaminen tehokkaana ja pyörätuolin kelaaminen helppona.

 Huomaa, että kun pyörätuolia on säilytetty matalassa lämpötilassa, se on säädettävä käyttöolosuhteisiin ennen käyttöä.

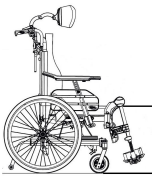
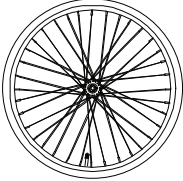
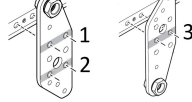
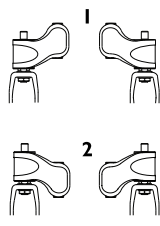

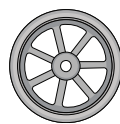
7.6 Sähköjärjestelmä – sähköisellä kallistuksella ja selkänojalla varustetut mallit

Syöttöjännite	tulojännite 100–240, AC, 50/60 Hz (AC = vaihtovirta), DC 24 V (DC = tasavirta)
Suurin ottovirta	tulovirta enintään 5 ampeeria (akku = enintään 1,3 ampeeria)
Jaksottainen (moottorin jaksottainen käyttö)	10 % 2 min virta kytketty / 18 min virta pois
Suojausluokka	LUOKAN II laite
	
	Sovellettu osa vastaa standardin IEC60601-1 sisältämiä sähköiskulta suojautumista koskevia erityisvaatimuksia.
Suojausluokka	Ohjainyksikön, ulkoisen virtalähteen, moottorien ja käsiohjainten suojaus on IPx6. Katso kilvestä ja kunkin sähkölaitteen merkinnöistä oikea IP-luokka. Järjestelmän yleinen luokitus määritetään alimman IP-luokituksen perusteella. IPx6- Sähköjärjestelmä on suojattu mistä tahansa suunnasta suihkuina tulevalta vedeltä (ei kovalla paineella).

 Pyydä täydelliset tiedot Invacaren valtuutetulta toimittajalta.

7.7 Istuinkorkeustaulukot

7.7.1 Clematis Pro

					
450	600 (24")	1	2	1	200
450	600 (24")	1	1	2	150
400	600 (24")	2	2	2	150
450	305 (12")	3	2	1	200

Invacare distributors

Suomi:
Camp Mobility
Patamäenkatu 5, 33900 Tampere
Puhelin 09-35076310
info@campmobility.fi
www.campmobility.fi



Invacare France Operations SAS
Route de St Roch
F-37230 Fondettes
France

60122690-B 2020-04-30



Making Life's Experiences Possible®



Yes, you can.®