

# Küschall® Compact

Compact SA / Compact FF

fi **Aktiivipyörätuoli**  
**Käyttöohje**



Tämä opas on annettava loppukäyttäjälle.  
Tämä opas TÄYTYY lukea ENNEN tuotteen käyttämistä, ja se on säätettävä  
tulevaa käyttöä varten.

**Küschall®**  
UNLIMIT YOUR WORLD

© 2019 Invacare Corporation

Kaikki oikeudet pidätetään. Koko materiaalin tai sen osan uudelleenjulkaisu, jäljentäminen tai muuttaminen on kiellettyä ilman Invacaren etukäteen antamaa kirjallista lupaa. Tavaramerkit osoitetaan symboleilla ™ ja ®. Kaikki tavaramerkit ovat Invacare Corporationin tai sen tytäryhtiöiden omistamia tai lisensoimia, ellei toisin ole ilmoitettu.

# Sisällysluettelo

<b>1 Yleistä</b>	<b>5</b>
1.1 Johdanto	5
1.2 Tässä käyttöoppaassa käytetyt symbolit	5
1.3 Takuutiedot	5
1.4 Yhteensopivuus	5
1.4.1 Tuotekohtaiset standardit	6
1.5 Käyttöikä	6
1.6 Rajoitettu vastuu	6
<b>2 Turvallisuus</b>	<b>7</b>
2.1 Turvallisuustiedot	7
2.2 Tuotteen merkinnät ja symbolit	8
<b>3 Tuotteen yleiskuvaus</b>	<b>11</b>
3.1 Käyttötarkoitus	11
3.2 Tuotteen kuvaus	11
3.3 Pyörätuolin tärkeimmät osat	12
3.4 Pysäköintijarrut	12
3.5 Selkänöja	14
3.5.1 Työntökahvat	15
3.6 Kokoon taottuva selkänöja (lisävaruste)	16
3.7 Selkänöjan vakautintanko	16
3.8 Sivuosat	17
3.8.1 Putkikäsinöja, lukkiutumaton, korkeussäädettävä, irrotettava, käännettävä	17
3.8.2 Reunatuki, korkeus säädettävissä portaattomasti, lukkiutumaton	17
3.8.3 Kuschall-käsinöja	18
3.8.4 Lokasuöja	19
3.8.5 Vaatesuöja	20
3.9 Jalkatuet	20
3.10 Istuinpehmuste	21

<b>4 Vaihtoehtot</b>	<b>22</b>
4.1 Kaatumisenestolaite	22
4.2 Asentovyö	23
4.3 Siirtopyörät	25
4.4 Kaatumistuki	26
4.5 Käännettävät, kulmaltaan säädettävät jalkatuet	26
4.6 Amputaatiotuki	28
4.7 Yhden käden ohjaus	29
4.8 Kepinpidike	30
4.9 Matkatavarataso	31
4.10 Pohjehihna /kantapäätuki	31
4.11 Ilmapumppu	31
4.12 Heijastimet	31
<b>5 Käyttöönotto</b>	<b>32</b>
5.1 Turvallisuustiedot	32
<b>6 Käyttö</b>	<b>33</b>
6.1 Turvallisuustiedot	33
6.2 Jarruttaminen käytön aikana	33
6.3 Siirtyminen pyörätuoliin ja siitä pois	34
6.4 Pyörätuolilla liikkuminen ja sen ohjaaminen	35
6.5 Portaista ja korokkeista ajaminen	36
6.6 Portaikosta ajaminen	38
6.7 Luiskat ja mäet	39
6.8 Vakaus ja tasapaino istuttaessa	40
6.9 Pyörätuolin kuljettaminen ajoneuvossa, kun käyttäjä istuu pyörätuolissa	41
<b>7 Kuljetus</b>	<b>47</b>
7.1 Turvallisuustiedot	47
7.2 Pyörätuolin taittäminen kokoon ja avaaminen	47
7.3 Takapyörien irrottaminen ja asentaminen	48
<b>8 Huolto</b>	<b>49</b>
8.1 Turvallisuustiedot	49
8.2 Huoltoaikataulu	49
8.3 Puhdistaminen ja desinfiointi	51

8.3.1	Yleisiä turvallisuustietoja	51
8.3.2	Puhdistusvälit	52
8.3.3	Puhdistus	52
8.3.4	Desinfiointi	52
<b>9</b>	<b>Käytön jälkeen</b>	<b>53</b>
9.1	Säilytys	53
9.2	Kunnostaminen	53
9.3	Hävittäminen	53
<b>10</b>	<b>Vianmääritys</b>	<b>54</b>
10.1	Turvallisuustiedot	54
10.2	Vikojen tunnistaminen ja korjaaminen	55
<b>11</b>	<b>Tekniset Tiedot</b>	<b>57</b>
11.1	Mitat ja paino	57
11.2	Renkaat	58
11.3	Materiaalit	59
11.4	Ympäristön olosuhteet	59

# 1 Yleistä

## 1.1 Johdanto

Tämä käyttöopas sisältää tuotteen käsittelyä koskevia tärkeitä tietoja. Lue käyttöopas huolellisesti läpi ja noudata turvallisuusohjeita, jotta tuotteen käyttö olisi turvallista.

Huomaa, että osa tämän asiakirjan sisällöstä ei välttämättä koske ostamaasi tuotetta, sillä asiakirja käsittelee kaikkia (asiakirjan painamisajankohtana) saatavilla olevia malleja. Tämän asiakirjan jokainen osio koskee kaikkia tuotteen malleja, ellei toisin mainita.

Maassasi saatavilla olevat mallit ja kokoonpanot voi katsoa maakohtaisista myyntiasiakirjoista.

Invacare varaa oikeuden muuttaa tuotteiden teknisiä tietoja ilman erillistä ilmoitusta.

Varmista ennen asiakirjan lukemista, että käytössäsi on sen viimeisin versio. Viimeisin versio on saatavilla PDF-tiedostona Invacaren verkkosivuilta.

Jos painettu asiakirja on kirjasinkoon vuoksi vaikealukuinen, voit ladata verkkosivustosta PDF-version. PDF-tiedoston voi suurentaa näytössä helpommin luettavaan kokoon.

Jos tarvitset lisätietoja tuotteesta, esimerkiksi tuoteturvallisuusilmoituksista ja tuotteiden vetämisestä markkinoilta, ota yhteyttä Invacare-edustajaan. Osoitteet ovat tämän asiakirjan lopussa.

Jos tapahtuu vakava, tuotteeseen liittyvä onnettomuus, ilmoita valmistajalle ja maasi valtuutetulle viranomaiselle.

## 1.2 Tässä käyttöoppaassa käytetyt symbolit

Tässä oppaassa käytetään signaalisanoja, jotka viittaavat vaaroihin tai turvattomiin käytäntöihin, jotka saattavat aiheuttaa henkilö- tai omaisuusvahinkoja. Katso alta lisätietoja signaalisanojen määritelmistä.



### VAROITUS

Osoittaa vaarallisen tilanteen, joka voi johtaa vakavaan vammaan tai kuolemaan, jos sitä ei vältetä.



### HUOMIO

Osoittaa vaarallisen tilanteen, joka voi johtaa pieneen tai lievään vammaan, jos sitä ei vältetä.



### TÄRKEÄÄ

Osoittaa mahdollisesti vaarallisen tilanteen. Jos sitä ei vältetä, se saattaa aiheuttaa omaisuusvahingon.



### Vihjeet ja suositukset

Antaa hyödyllisiä vihjeitä, suosituksia ja tietoa tehokkaasta ja ongelmattomasta käytöstä.

## 1.3 Takuutiedot

Annamme valmistajan takuun tuotteelle yleisten liiketoimintaehtojemme mukaisesti vastaavissa maissa.

Takuuvaatimuksia voi tehdä vain sen myyjän kautta, jolta tuote ostettiin.

## 1.4 Yhteensopivuus

Yhtiömme toiminnalle keskeistä on laatu, ja yhtiö noudattaakin ISO 13485 -standardin vaatimuksia.

Tässä tuotteessa on CE-merkki lääkintälaitteita koskevan asetuksen 2017/745 luokan I vaatimusten mukaisesti. Tämän tuotteen julkaisupäivämäärä on mainittu CE-vaatimustenmukaisuusvakuutuksessa.

Pyrimme jatkuvasti varmistamaan, että yrityksen ympäristövaikutus on sekä paikallisesti että maailmanlaajuisesti mahdollisimman vähäinen.

Käytämme vain REACH-järjestelmän mukaisia materiaaleja ja osia.

#### **1.4.1 Tuotekohtaiset standardit**

Pyörätuoli on testattu standardin EN 12183 mukaisesti. Standardiin sisältyy syttyvyydesti.

Lisätietoa paikallisista standardeista ja säädöksistä saat ottamalla yhteyttä paikalliseen Invacaren edustajaan. Osoitteet ovat tämän asiakirjan lopussa.

### **1.5 Käyttöikä**

Tämän tuotteen odotettavissa oleva käyttöikä on viisi vuotta, kun sitä käytetään päivittäin tässä oppaassa ilmoitettujen turvallisuusohjeiden ja käyttötarkoituksen mukaan. Tehokas käyttöikä voi vaihdella sen mukaan, miten usein ja voimakkaasti tuotetta käytetään.

### **1.6 Rajoitettu vastuu**

Invacare ei vastaa seuraavista johtuvista vahingoista:

- käyttöoppaan noudattamatta jättäminen
- väärä käyttö
- luonnollinen kuluminen
- ostajan tai kolmannen osapuolen toteuttama väärä kokoonpano tai asennus

- tekniset muutokset
- luvattomat muutokset ja/tai soveltumattomien varaosien käyttö.

## 2 Turvallisuus

### 2.1 Turvallisuustiedot

Tässä osassa on tärkeitä turvallisuustietoja pyörätuolin käyttäjän ja avustajan suojaamisesta sekä pyörätuolin turvallisesta ja ongelmattomasta käytöstä.



#### **VAROITUS!**

##### **Onnettomuuksien ja vakavan vamman vaara**

Pyörätuolin väärät säädöt voivat aiheuttaa vakavaan vammaan johtavia onnettomuuksia.

- Pyörätuolin säädön saa suorittaa vain valtuutettu laitekorjaaja.



#### **VAROITUS!**

##### **Olosuhteisiin soveltumattomasta ajotyylisestä johtuva vaara**

Luisumisvaara märällä maalla, soralla tai epätasaisessa maastossa.

- Mukauta nopeutesi ja ajotyylisi aina olosuhteisiin (sää, pinta, omat taidot jne.).



#### **VAROITUS!**

##### **Loukkaantumiswaara**

Pyörätuolin ulkopuolella oleville kehonosille (esim. kädet tai jalat) voi törmäyksessä aiheutua vamma.

- Pyri jarruttamaan ennen törmäystä.
- Älä aja suoraan päin kohdetta.
- Aja kapeilla väylillä varovasti.



#### **VAROITUS!**

##### **Hallitsemattomasta pyörätuolista johtuva vaara**

Voit menettää pyörätuolisi hallinnan ja kaatua, jos nopeus on suuri.

- Mukauta ajonopeuttasi aina olosuhteiden mukaan.
- Pyri yleisesti välttämään törmäyksiä.



#### **VAROITUS!**

##### **Vammojen vaara**

Väärin asennetut tai rikkoutuneet turvalaitteet (jarrut, kaatumisenestolaite) saattavat aiheuttaa vahinkotilanteita.

- Tarkista aina ennen pyörätuolin käyttöä, että turvalaitteet toimivat, ja tarkistuta turvalaitteet säännöllisesti valtuutetulla laitekorjaajalla tai toimittajalla.



#### **HUOMIO!**

##### **Loukkaantumiswaara**

– Jos sinulla on painehaava tai ihovaurio, suojaa se, jotta se ei joudu suoraan kosketukseen laitteen kankaiden kanssa. Pyydä lääketieteellisiä ohjeita terveydenhuollon ammattilaiselta.



### **HUOMIO!**

#### **Loukkaantumisvaara**

Manuaalisen pyörätuolin käyttö voi aiheuttaa olkapääkipua. Seuraavat suositukset auttavat lieventämään tätä vaikutusta:

- Siirrä takapyöriä eteenpäin siten, että käsivarret voivat liikkua anatomisella alueella.
- Varmista, että käyttäjä istuu ergonomisessa asennossa vamman sallimissa rajoissa.



### **HUOMIO!**

#### **Palovaara**

Pyörätuolin osat voivat lämmetä, kun ne altistuvat ulkoisille lämmönlähteille.

- Älä altista pyörätuolia voimakkaalle auringonvalolle ennen käyttöä.
- Tarkista ennen käyttöä kaikkien ihoon kosketuksissa olevien osien lämpötila.



### **HUOMIO!**

#### **Sormien puristuksiin jäämisen vaara**

Sormet, kädet jne. saattavat jäädä puristuksiin pyörätuolin liikkuvien osien väliin.

- Käyttäessäsi liikkuvien osien taitto- tai asennusmekanismeja, kuten takapyörän irrotettavaa akselia, taitettavaa selkänöjää tai kaatumisenestolaitetta, varmista, ettei niiden väliin jää mitään.



### **HUOMIO!**

#### **Loukkaantumisvaara**

Muut kuin alkuperäiset osat tai väärät osat voivat vaikuttaa tuotteen toimintaan ja turvallisuuteen.

- Käytä vain tuotteen alkuperäisiä osia.
- Katso alueellasi saatavilla olevat lisävarusteet paikallisesta Invacare-kuvastosta tai verkkosivustosta tai ota yhteyttä paikalliseen Invacare-edustajaan. Osoitteet ovat tämän asiakirjan lopussa.



### **TÄRKEÄÄ!**

Kun tämä tuote yhdistetään toiseen tuotteeseen, kummankin tuotteen rajoitukset koskevat yhdistelmää. Esimerkiksi yhdistelmän toisen tuotteen käyttäjän enimmäispaino voi olla pienempi.

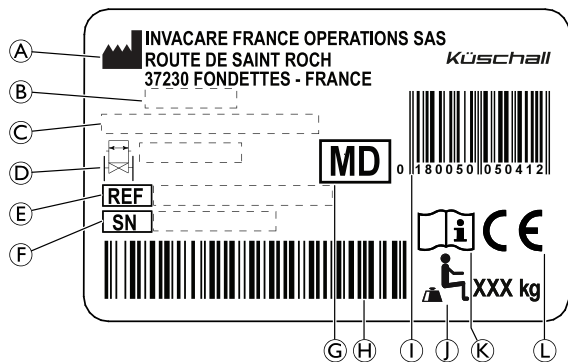
- Käytä vain Invacaren sallimia yhdistelmiä. Saat lisätietoja ottamalla yhteyttä Invacare-jälleenmyyjään.
- Lue kunkin tuotteen käyttöopas ja tarkista rajoitukset ennen käyttöä.

## **2.2 Tuotteen merkinnät ja symbolit**

### **Tietokilpi**

Tietokilpi on kiinnitetty pyörätuolin runkoon, ja siinä ilmaistaan seuraavat tiedot:





Ⓐ	Valmistajan osoite
Ⓑ	Valmistuspäivä
Ⓒ	Tuotteen kuvaus
Ⓓ	Istuinleveys
Ⓔ	Viitenumero
Ⓕ	Sarjanumero
Ⓖ	Lääkinnällinen laite
Ⓗ	Sarjanumero viivakoodina
Ⓘ	EAN-/HMI-viivakoodi
Ⓙ	Käyttäjän enimmäispaino
Ⓚ	Lue käyttöopas
Ⓛ	Euroopan vaatimustenmukaisuus

## Koukkusymboli



Kiinnityskohdat, joihin kiinnitysjärjestelmän hinnat on sijoitettava, kun pyörätuolissa istuvaa matkustajaa kuljetetaan moottoriajoneuvossa, katso 6.9 *Pyörätuolin kuljettaminen ajoneuvossa, kun käyttäjä istuu pyörätuolissa, sivu 41.*

Tämä symboli on kiinnitetty pyörätuoliin vain, jos pyörätuolikokoonpanoon on tilauksen yhteydessä tilattu kuljetussarja.



## VAROITUS-symboli

Tällä symbolilla merkittyä pyörätuolikokoonpanoa ei voi käyttää matkustajan kuljettamiseen moottoriajoneuvossa.

## Kaatumisenestolaitteen varoitusmerkintä



### VAROITUS: Lue käyttöopas

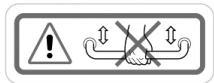
Lue käyttöoppaan ohjeet ennen kaatumisenestolaitteen käyttämistä.

## Lukkiutumattomien sivuosien varoitusmerkintä



Älä nosta pyörätuolia lukkiutumattomista sivuosista.

## Vakautintangon varoitusmerkintä



Älä nosta pyörätuolia vakautintangosta.

## 3 Tuotteen yleiskuvaus

### 3.1 Käyttötarkoitus

Pyörätuolin tarkoitus on auttaa istuma-asentoa vaativia henkilöitä liikkumaan. Pyörätuoli on tarkoitettu henkilöille, jotka liikuttavat pyörätuolia enimmäkseen itse.

Pyörätuoli on tarkoitettu käyttäjän ja/tai avustajan käytettäväksi. Käyttäjän on pysyttävä fyysisesti ja henkisesti käyttämään pyörätuolia turvallisesti (eli liikuttamaan ja ohjaamaan pyörätuolia sekä jarruttamaan).

Pyörätuoli on tarkoitettu vähintään 12-vuotiaille (nuoret ja aikuiset). Pyörätuolin käyttäjän paino ei saa ylittää teknisissä tiedoissa ja tietokilvessä ilmoitettua käyttäjän enimmäispainoa.

Pyörätuolia ei ole tarkoitettu väärinkäyttöön tai liian aktiiviseen toimintaan, kuten urheiluun, joka ei kuulu tarkoituksenmukaiseen (jokapäiväiseen) käyttöön.

Pyörätuolia voidaan käyttää sisä- ja ulkotiloissa tasaisella maalla ja helppopääsyisessä maastossa.

#### Käyttöaiheet

- Alaraajojen rakenteellisen ja/tai toiminnallisen vaurion aiheuttama huomattava tai täysi toimimattomuus.
- Riittävä käsivarsien ja käsien voima ja tartuntakyky pyörätuolin liikuttamiseen.

Tämän tuotteen käyttämiselle ei ole tiedossa mitään vasta-aiheita, kun pyörätuolia käytetään käyttötarkoituksen mukaisesti.

### 3.2 Tuotteen kuvaus

Compact SA on taitettava aktiivipyörätuoli, jossa on ristetuet ja sivulle pois päin heilautettavat jalkatuet.

Compact FF on taitettava aktiivipyörätuoli, jossa on ristetuet.

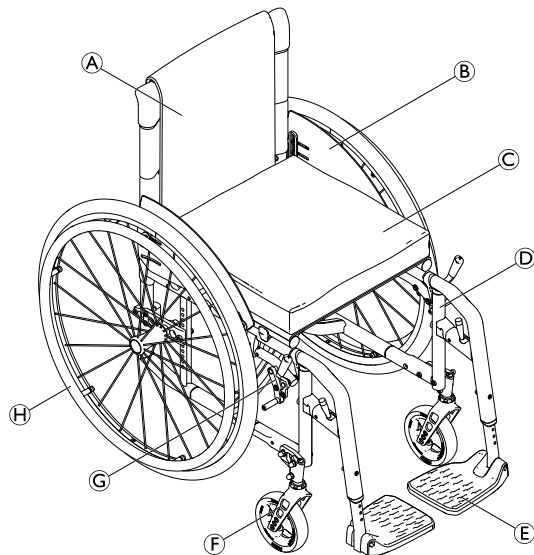


#### TÄRKEÄÄ!

Pyörätuoli valmistetaan ja määritetään henkilökohtaisesti tilauksen ilmaisemien tietojen mukaan. Terveystietojen ammattilaisen tulee antaa tilauksen tiedot käyttäjän vaatimusten ja terveydentilan perusteella.

- Jos aiot muokata pyörätuolia, ota yhteys terveydenhuollon ammattilaiseen.
- Muokkauksia saa tehdä vain valtuutettu laitekorjaaja.

### 3.3 Pyörätuolin tärkeimmät osat



(A)	Selkänoja
(B)	Vaatesuoja
(C)	Istuin ja pehmuste
(D)	Runko
(E)	Jalkanoja
(F)	Pyörähaarukka ja pyörän rengas
(G)	Pysäköintijarru
(H)	Takapyörä, jossa on kelausvanne ja pikavapautusakseli



Oman pyörätuolisi varusteet saattavat poiketa kuvasta, koska jokainen pyörätuoli valmistetaan henkilökohtaisesti tilauksen ilmaisemien tietojen mukaan.

### 3.4 Pysäköintijarrut

Pysäköintijarruja käytetään pitämään pyörätuoli liikkumattomana, kun se on paikallaan, jotta se ei vieri pois.



#### **VAROITUS!**

#### **Kaatumisvaara äkillisesti jarrutettaessa**

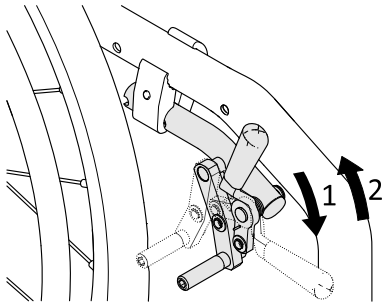
Jos pysäköintijarrut kytketään liikkumisen aikana, liikkeen suunta saattaa muuttua hallitsemattomasti ja pyörätuoli saattaa pysähtyä äkillisesti, mikä voi aiheuttaa törmäyksen tai putoamisen pyörätuolista.

– Älä koskaan kytke pysäköintijarruja, kun pyörätuoli on liikkeessä.

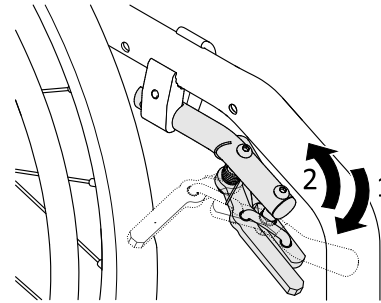
**VAROITUS!****Kaatumisvaara**

Pysäköintijarrut eivät toimi kunnolla, jos renkaissa ei ole riittävästi ilmanpainetta.

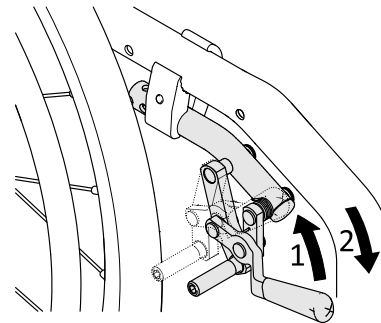
- Varmista, että rengaspaine on oikein, katso 11.2 Renkaat, sivu 58.

**Vakiojarru**

1. Kytke jarru työntämällä jarruvipua mahdollisimman eteen.
2. Vapauta jarru vetämällä jarruvipua taaksepäin.

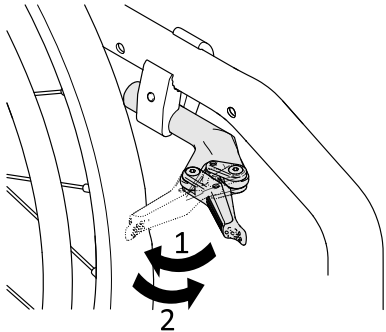
**Aktiivinen jarru**

1. Kytke jarru vetämällä jarruvipua mahdollisimman eteen polviesi vieressä tai välissä.
2. Vapauta jarru työntämällä jarruvipua taaksepäin polviesi vieressä tai välissä.

**Vetojarru**

1. Kytke jarru vetämällä jarruvipua mahdollisimman taakse.
2. Vapauta jarru työntämällä jarruvipua eteenpäin.

## Kevyt aktiivinen jarru



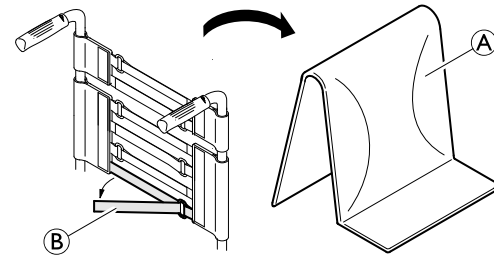
1. Kytke jarru vetämällä jarruvipua mahdollisimman taakse rengasta vasten.
2. Vapauta jarru työntämällä jarruvipua eteenpäin.

## 3.5 Selkänoja

### Selkänojan suojus

Saatavana on säätymättömän selkänojan suojuksen lisäksi kireydeltään säädettäviä selkänojan suojuksia.

## Selkänojan suojuksen kireyden säätäminen



1. Irrota selkänojan pehmuste (A).
2. Vapauta tarranauhat (B) selkänojan suojuksesta vetämällä niistä.
3. Kiristä tai löysää tarranauhoja haluamallasi tavalla ja kiinnitä ne sitten uudelleen.



### **VAROITUS!**

#### **Kaatumisvaara**

Jos tarranauhat ovat huomattavan löysällä, pyörätuoli kaatuu helpommin.  
– Varmista, että tarranauhat on säädetty oikein.



### **TÄRKEÄÄ!**

Pyörätuolin muoto voi muuttua, jos tarranauhoja kiristetään liikaa.  
– Älä ylikiristä tarranauhoja.  
– Kiristä tarranauhoja vain silloin, kun pyörätuoli on taitettu auki.

Katso selkänojan taittaminen alas luvusta 7.2 *Pyörätuolin taittaminen kokoon ja avaaminen*, sivu 47.

### Selkänojan korkeus/kulma

Selkänojan korkeutta ja kulmaa voi säätää. Säädön saa suorittaa vain valtuutettu laitekorjaaja.

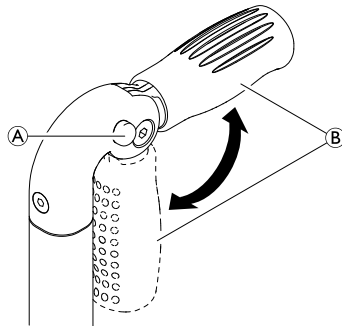
#### 3.5.1 Työntökahvat



#### TÄRKEÄÄ!

- Tarkista aina ennen pyörätuolin käyttöä, että työntökahvat ovat hyvin paikallaan, eivät käänny eivätkä irtoa vetämällä.

#### Kokoontaittavat työntökahvat



1. Paina painike **A** kokonaan alas ja taita työntökahva **B** ylös ja vastaavasti alas, kunnes se lukittuu kuuluvasti



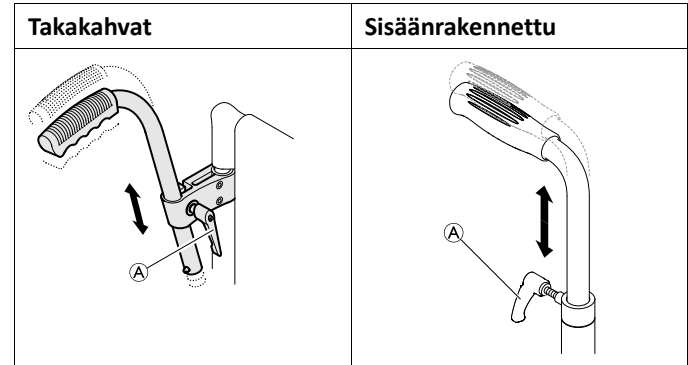
#### HUOMIO!

Jos työntökahva ei lukitu kunnolla, se saattaa taittua vahingossa alas, kun pyörätuolia työnnetään.

- Varmista, että työntökahva on kunnolla lukittunut.

#### Työntökahvat, säädettävä korkeus

Portaattomat työntökahvat, joiden korkeutta voi säätää rajoituksetta, mahdollistavat kahvojen säätämisen avustajalle mukavaan korkeuteen.



1. Säädä työntökahvojen korkeus kiertämällä pulttia **A** löysemmälle, painamalla kahvan haluttuun korkeuteen ja kiristämällä pultin uudelleen.



### **VAROITUS!**

#### **Loukkaantumisvaara**

- Älä käytä korkeudeltaan säädettäviä työntökahvoja pyörätuolin vetämiseen.

## **3.6 Kokoon taittuva selkänoja (lisävaruste)**

Selkänojan voi taittaa alas ja suoristaa pyörätuolin ollessa taitettuna tai taittamattomana.

### **Selkänojan taittaminen alaspäin**

1. Jos haluat taittaa selkänojan alas, tartu pyörätuolin selkänojassa olevaan hihnaan ja vedä sitä ylöspäin.
2. Työnnä samalla selkänojan yläreunaa eteenpäin.

### **Selkänojan taittaminen ylöspäin**

1. Suorista selkänoja tarttumalla selkänojan yläreunaan ja taittamalla sitä ylöspäin.



### **TÄRKEÄÄ!**

- Älä taita tai avaa pyörätuolia, kun sen selkänoja on alastaitettuna.

## **3.7 Selkänojan vakautintanko**

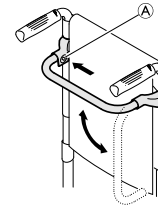
Lisävarusteena hankittava vakautintanko lisää selkänojan tukevuutta pyörätuoleissa, joissa on korkea tai leveä selkänoja.



### **TÄRKEÄÄ!**

- Älä käytä vakautintankoa pyörätuolin nostamiseen tai työntämiseen, sillä se saattaa rikkoutua.
- Irrota vakautintanko, ennen kuin taitat pyörätuolin.

### **Vakautintangon irrottaminen**



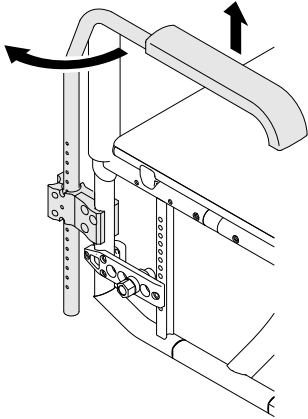
1. Paina vasemmalla kiinnikkeessä olevaa jousitappia **A** ja käännä vakautintanko alaspäin.

Voit myös poistaa vakautintangon kokonaan painamalla kummankin puolen jousitappia. Vakautintanko voidaan tämän jälkeen poistaa.



## 3.8 Sivuosat

### 3.8.1 Putkikäsinoja, lukkiutumaton, korkeussäädettävä, irrotettava, käännettävä



#### **VAROITUS!**

#### **Loukkaantumisvaara**

Käsinoja ei ole lukittu ja niitä voi vetää ylöspäin helposti.

- Älä nosta tai siirrä pyörätuolia käsinojista.
- Älä käytä käsinoja pyörätuolin siirtämiseen, kun pyörätuoli on kannettava portaita ylös tai alas.

#### **Irrottaminen**

1. Nosta käsinojaa ylöspäin, ulos pidikkeestä.

#### **Asentaminen**

1. Paina käsinoja pidikkeeseen.

1659332-A

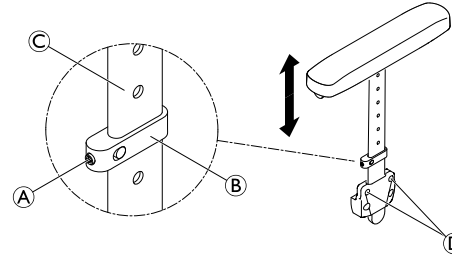
### Korkeuden säätäminen

1. Nosta käsinoja ulos pidikkeestä.
2. Irrota käsinojan putkessa oleva ruuvi ja kiinnitä ruuvi halutulle korkeudelle.
3. Paina käsinoja takaisin pidikkeeseen.
4. Tee sama säätötoimenpide kummallekin puolelle.

### Kääntäminen sivusuunnassa

1. Nosta käsinojaa hiukan ylöspäin ja käännä sitä sivulle.

### 3.8.2 Reunatuki, korkeus säädettävissä portaattomasti, lukkiutumaton



#### **VAROITUS!**

#### **Loukkaantumisvaara**

Reunatukia ei ole lukittu, ja niitä voi vetää ylöspäin helposti.

- Älä nosta tai siirrä pyörätuolia reunatuista.
- Älä käytä reunatukia pyörätuolin siirtämiseen, kun pyörätuoli on kannettava portaita ylös tai alas.

## Irrottaminen

1. Vedä käsipehmusteesta reunatuki irti pidikkeestä.
2. Voit säätää reunatuen irrottamisen helppoutta muuttamalla ruuvien ⑤ kireyttä.

## Asentaminen

1. Työnnä reunatuki kiinni pidikkeeseen.

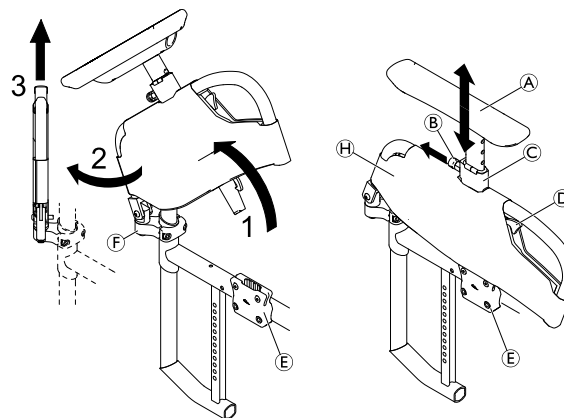
## Korkeuden säätäminen

1. Löysää pidätinruuvia ① pidikeosasta ②.
2. Siirrä pidikeosaa ylös- tai alaspäin profiilissa ③ haluttuun korkeuteen.
3. Kiristä pidätinruuvi uudelleen.
4. Tee sama säätötoimenpide kummallekin puolelle.

## 3.8.3 Küschall-käsinoja

Tämä käsinojavaihtoehto lukittuu paikoilleen, ja sen voi kääntää taakse tai ulospäin ja poistaa. T-käsinojan tyynyn korkeutta voi säätää, ja se myös lukittuu paikalleen.

### Käsinojan irrottaminen



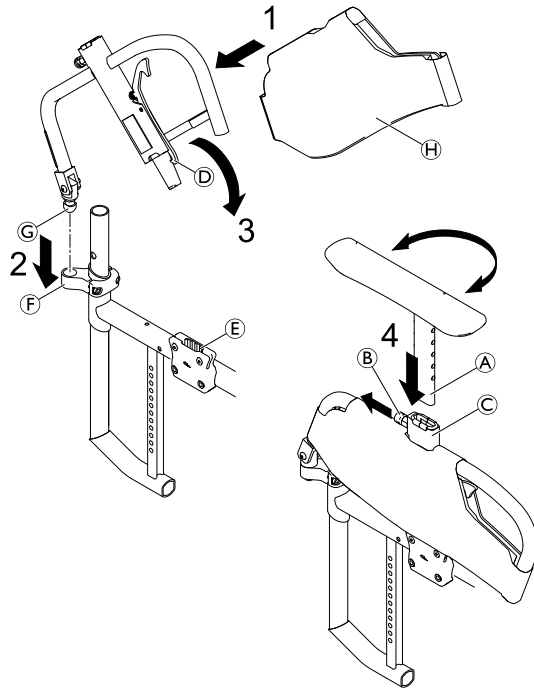
1. Paina vapautusvipua ④ ja käännä käsinojakokoonpanoa ylöspäin ulos käsinojan pidikkeestä ⑤.
2. Käännä käsinojakokoonpanoa 45° ulospäin.
3. Vedä käsinojakokoonpanoa ylöspäin ulos liitoksesta ⑥.

### Suojuksen irrottaminen

Suojuksen voi irrottaa ja pestä pesukoneessa 30 °C:ssa.

1. Vedä jousisalpalkko ulos ⑧, tartu T-käsinojan tyynyyn ④ ja vedä se ulos pidikkeestä ③.
2. Irrota suojuus ⑨ käsinojakokoonpanosta avaamalla tarranauhat molemmilta puolilta.

## Käsinojan asentaminen



1. Asenna käsinojan suojus **H** käsinojakokoonpanoon, jos sitä ei ole vielä asennettu.
2. Vie käsinojakokoonpanon liitostappia **G** liitokseen **F**, kunnes se kiinnittyy ja kuuluu naksahdus.
3. Käännä käsinojakokoonpanoa alaspäin käsinojakokoonpanon pidikkeeseen **E**, kunnes vapautusvivun koukku **D** kiinnittyy ja kuuluu naksahdus.

4. Vedä jousisalpalukko ulos **B** ja aseta T-käsinojan tyynyn palkki **A** pidikkeeseen **C** halutulle korkeudelle.

**i** T-käsinojan tyynyn voi vaihtoehtoisesti asentaa käännettynä 180°.

5. Vapauta jousisalpalukko ja anna T-käsinojan tyynyn palkin kiinnittyä nakshtaen lähimpään reikään.

### Korkeuden säätäminen

1. Vedä jousisalpalukko ulos **B** ja siirrä käsinojan tyyntä **A** halutulle korkeudelle.
2. Vapauta jousisalpalukko ja anna sen kiinnittyä nakshtaen lähimpään reikään.



### **VAROITUS!**

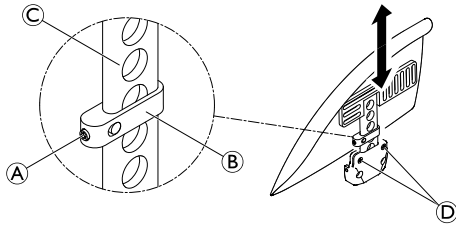
#### **Loukkaantumisvaara**

Vaikka käsinojat lukittuvat, niitä ei ole tarkoitettu kantamaan käytössä olevan pyörätuolin painoa.

- Älä koskaan nosta pyörätuolia käsinojista.
- Älä käytä käsinojia pyörätuolin siirtämiseen, kun pyörätuoli on kannettava portaita ylös tai alas.

### 3.8.4 Lokasuoja

Pyörätuoliin voi asentaa irrotettavat lokasuojat, jotta renkaat eivät roiskuttaisi likaa maasta. Lokasuojan asentoa voi säätää. Säädön saa suorittaa vain valtuutettu laitekorjaaja.



### **VAROITUS!**

#### **Loukkaumisvaara**

Lokasuojia ei ole lukittu, ja niitä voi vetää ylöspäin helposti.

- Älä nosta tai siirrä pyörätuolia lokasuojista.
- Älä käytä lokasuojia pyörätuolin siirtämiseen, kun pyörätuoli on kannettava portaita ylös tai alas.

### **Irrottaminen**

1. Nosta lokasuoja pidikkeestä.
2. Voit säätää, miten helposti tai raskaasti lokasuojan saa vedettyä pidikkeestä, muuttamalla ruuvien ① kiristystiukkuutta.

### **Asentaminen**

1. Paina lokasuoja pidikkeeseen.

### **Korkeuden säätäminen**

1. Löysää pidätinruuvia ① pidikeosasta ②.
2. Siirrä pidikeosaa ylös- tai alaspäin profiilissa ③ haluttuun korkeuteen.
3. Kiristä pidätinruuvi uudelleen.
4. Tee sama säätötoimenpide kummallekin puolelle.

### **3.8.5 Vaatesuoja**

Pyörätuoliin voidaan asentaa vaatesuoja.

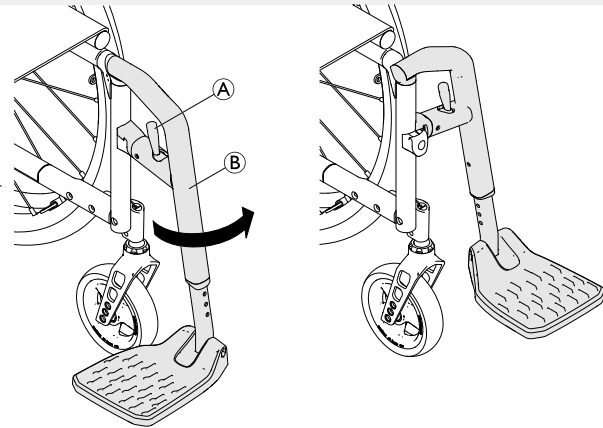
### **3.9 Jalkatuet**



#### **VAROITUS!**

#### **Loukkaumisvaara**

- Älä koskaan nosta pyörätuolia jalkatuista tai jalkalevyistä.




#### **Kääntäminen sivusuunnassa**

1. Vapauta vipu ① ja käännä jalkatuki ② sivuun.

#### **Kääntäminen eteenpäin**

1. Käännä jalkatukea eteenpäin, kunnes se jää paikalleen.

## Taittaminen kokoon

1. Vapauta vipu .
2. Vedä jalkatukea ylöspäin.

## Kokoontaitetun jalkatuen avaaminen

1. Taita jalkatukea rungon etuosaan ja käännä sitä eteenpäin, kunnes se jää paikalleen.

## 3.10 Istuinpehmuste

Tarvitaan sopiva pehmuste, jotta paine jakautuu istuimella tasaisesti.



### **HUOMIO!**

#### **Epävakauden vaara**

Istuinpehmusteen ottaminen käyttöön nostaa pyörätuolin käyttäjää ylemmäs, mikä voi vaikuttaa vakauteen kaikissa suunnissa. Jos istuinpehmuste vaihdetaan, myös käyttäjän vakaus saattaa muuttua.

– Jos istuinpehmuste vaihdetaan paksumpaan, valtuutetun laitekorjaajan on määritettävä koko pyörätuolin kokoonpano uudelleen.



Käytä istuinpehmusteen kanssa liukumatonta alusmattoa tai tarranauhakiinnitystä, jotta pehmuste ei liu'u. Tarranauhakiinnikkeen vastakappale on kiinnitetty valmiiksi istuimen suojukseen.

## 4 Vaihtoehdot

### 4.1 Kaatumisenestolaite

Kaatumisenestolaite estää pyörätuolia kallistumasta taaksepäin.



#### **VAROITUS!**

##### **Kaatumisvaara**

Väärin asennetut tai rikkoutuneet kaatumisenestolaitteet saattavat johtaa pyörätuolin kaatumiseen.

- Tarkista aina, että kaatumisenestolaite toimii, ennen kuin käytät pyörätuolia. Anna valtuutetun laitekorjaajan asentaa tai säätää se uudelleen tarvittaessa.

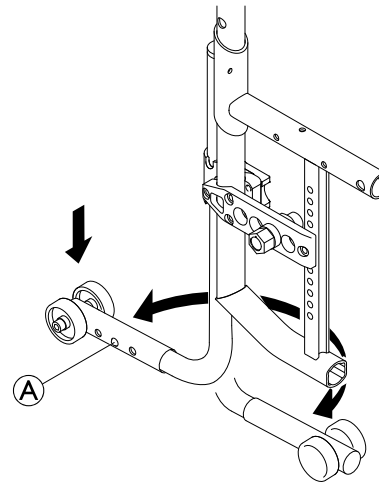


#### **VAROITUS!**

##### **Kaatumisvaara**

Epätasaisella tai pehmeällä maalla kaatumisenestolaite saattaa upota kuoppiin tai maahan, jolloin sen turvavaikutus heikkenee tai katoaa kokonaan.

- Käytä kaatumisenestolaitetta ainoastaan liikkeessasi tasaisella ja kiinteällä alustalla.



#### **Kaatumisenestolaitteen ottaminen käyttöön**

1. Paina kaatumisenestolaite kokonaan alaspäin ja käännä sitä sitten taaksepäin niin, että se lukittuu.



#### **VAROITUS!**

##### **Kaatumisvaara**


Käytössä oleva kaatumisenestolaite saattaa ottaa kiinni porrasaskelmiin tai töyssyihin.

- Poista aina kaatumisenestolaite käytöstä, kun nouset tai laskeudut porrasaskelman tai ylität reunan.

#### **Kaatumisenestolaitteen poistaminen käytöstä**

1. Paina kaatumisenestolaite kokonaan alaspäin ja käännä sitä sitten eteenpäin niin, että se lukittuu.

## Korkeuden säätäminen

1. Paina kaatumisenestolaitteen jousitappia  ja työnnä ulko-osa haluamaasi asentoon. Ohjaa jousitappi lähimpään reikään.



Jos korkeutta ja/tai asentoa täytyy säätää lisää, pyydä apua valtuutetulta laitekorjaajalta.

## 4.2 Asentovyö

Pyörätuoliin voidaan asentaa asentovyö. Se estää käyttäjää liukumasta alaspäin pyörätuolissa tai putoamasta pois pyörätuolista. Asentovyö ei ole paikallaanpitolaite.

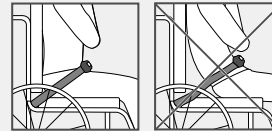


### VAROITUS!

#### Vakavan vamman / kuristumisen vaara

Jos vyö on löysä, käyttäjä voi liukua alaspäin, mistä voi aiheutua kuristumisen vaara.

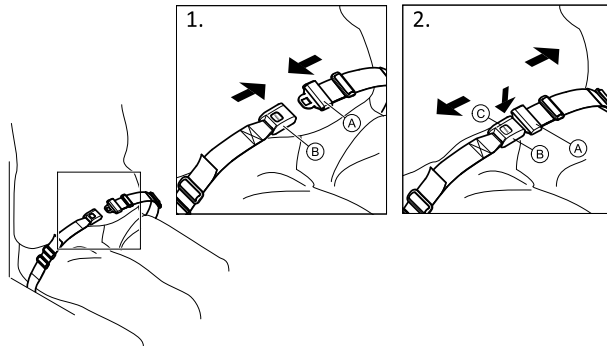
- Asentovyön saa asentaa vain kokenut huoltohenkilö, ja sen saa kiinnittää vain pyörätuolin määrännyt henkilö.
- Varmista aina, että asentovyö on tiukasti paikallaan lantion alaosan päällä.
- Aina kun asentovyötä käytetään, on tarkistettava, että se istuu kunnolla. Istuimen ja/tai selkänojan kulman muuttaminen, pehmuste ja jopa vaatteesi vaikuttavat vyön istuvuuteen.



**VAROITUS!****Vakavan vamman vaara kuljetuksen aikana**

Pyörätuoli on ajoneuvossa kiinnitettävä turvavyöllä (3-pisteturvavyö). Asentovyö ei yksinään ole riittävä turvavyö.

- Käytä asentovyötä 3-pisteturvavyön lisänä, ei korvikkeena, kun pyörätuolin käyttäjää kuljetetaan ajoneuvossa.

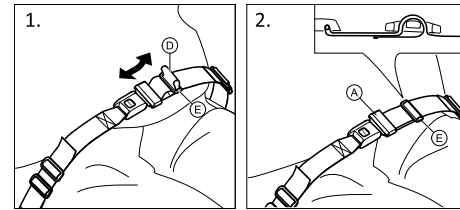
**Asentovyön kiinnittäminen ja avaaminen**

Istu istuimen takaosassa niin, että lantio on suorassa ja mahdollisimman symmetrisesti.

1. Sulje vyö painamalla solki (A) lukkoon (B).
2. Avaa vyö painamalla PRESS-painiketta (C) ja vetämällä solki (A) lukosta (B).

**Pituuden säätäminen**

Asentovyön pituus on hyvä, kun kämmen mahtuu kehon ja vyön väliin.



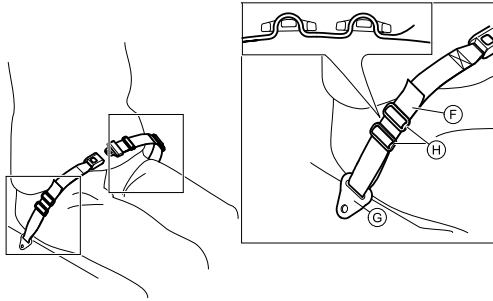
1. Lyhennä tai pidennä silmukkaa (D) tarpeen mukaan.
2. Pujota silmukkaa (D) soljen (A) ja muovisen soljen (E) läpi, kunnes silmukka on litteä.

Jos tämä säätö ei riitä, asentovyö on ehkä kiinnitettävä uudelleen kiinnityskohdista.

**Asentovyön kiinnittäminen kiinnityskohdista****HUOMIO!**

- Pujota vyö molempien muovisten solkien läpi, jotta vyö ei pääse löystymään.
- Tee säädöt yhtä lailla molemmille puolille siten, että soljen lukko pysyy keskiasennossa.
- Varmista, etteivät vyöt pääse tarttumaan takapyörän puolisiin.





1. Pujota silmukka ⑥ tuolin kiinnityskohdan ③ läpi ja sitten MOLEMPIEN muovisten solkien läpi ④.

### 4.3 Siirtopyörät

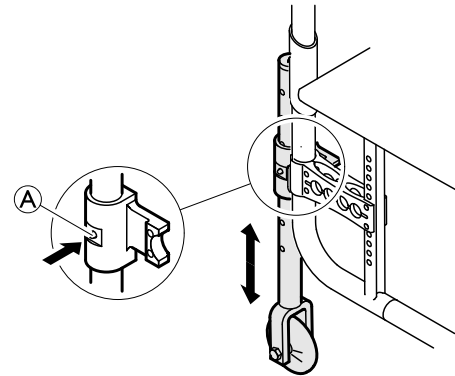
Jos pyörätuolisi on liian leveä tiettyihin käyttötarkoituksiin, esim. juniin tai lentokoneisiin, kapeisiin käytäviin tai kapeisiin oviaukkoihin, voidaan käyttää siirtopyörä.



#### **VAROITUS!**

#### **Vaikeiden vammojen vaara**

– Siirtopyörä käytettäessä pysäköintijarruissa ei ole enää jarrutusvoimaa eikä pyörätuolia voi ohjata kelausvanteilla.



#### **Vaihtaminen siirtopyöriin**

1. Laske siirtopyörät käyttöasentoon. Paina tätä varten tappia ① sisäänpäin, kunnes voit vetää putken alas.
2. Paina toinen tappi sisään.
3. Vedä putkea alaspäin, kunnes tappi kytkeytyy reikään.
4. Siirrä pyörätuoli vakaan kohteen (ovenpieli, painava pöytä) luokse. Ota tukea pitämällä kohteesta tukevasti kiinni toisella kädellä.
5. Kallista pyörätuolia, kunnes vastakkaisen puolen takapyörä nousee ylös lattiasta.



Ennen takapyörien irrottamista laskettujen siirtopyörien ja lattian välinen etäisyys saa olla enintään 2 cm.

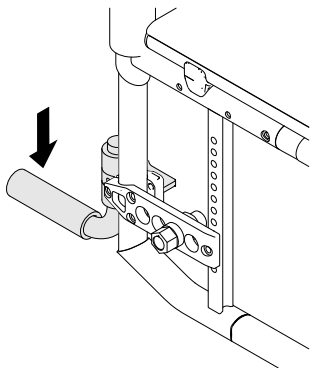
6. Irrota takapyörä, → 7.3 Takapyörien irrottaminen ja asentaminen, sivu 48.
7. Toista menettely toisella puolella.

### Vaihtaminen siirtopyöristä takapyöriin

1. Siirrä pyörätuoli vakaan kohteen luokse. Ota tukea pitämällä kohteesta tukevasti kiinni toisella kädellä.
2. Kallista pyörätuolia, kunnes vastakkaisen puolen siirtopyörä nousee hieman ylös lattiasta.
3. Asenna takapyörä takaisin irrotettavaan akseliin, → 7.3 *Takapyörien irrottaminen ja asentaminen, sivu 48.*
4. Tuo siirtopyörät takaisin lepoasentoon.
5. Toista menettely toisella puolella.

### 4.4 Kaatumistuki

Kaatumistuen ansiosta avustaja voi helpommin kallistaa pyörätuolia, esimerkiksi portaissa.



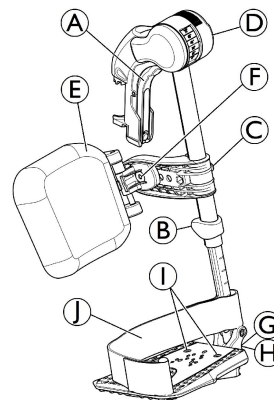
#### **VAROITUS!**

#### **Kaatumisvaara**

– Varmista, että kaatumistuki ei työnny esiin takapyörän ulkoreunaa pitemmälle.

1. Pitele pyörätuolia työntökahvoista.
2. Paina kaatumistukea jalalla ja pidä pyörätuoli kallistetussa asennossa, kunnes este on ohitettu.

### 4.5 Käännettävät, kulmaltaan säädettävät jalkatuet



#### Sivuun kääntäminen

1. Vapauta vipu Ⓐ ja käännä jalkatuet sivuun.

#### Eteenpäin kääntäminen

1. Käännä jalkatukea eteenpäin, kunnes se kiinnittyy.

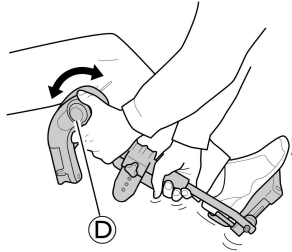
#### Taittäminen kokoon

1. Vapauta vipu Ⓐ ja käännä jalkatuki sivuun.
2. Vedä jalkatukea ylöspäin.

## Kokoontaitetun jalkatuen avaaminen

1. Paina jalkatuki alas vastakappaleeseensa ja käännä sitä sitten eteenpäin niin, että se kiinnittyy.

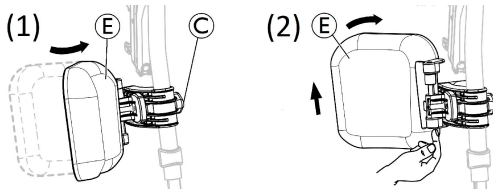
## Kulman säätäminen



Kulman säätämistä varten jalkatuessa on kuusi valmiiksi määritettyä asentoa.

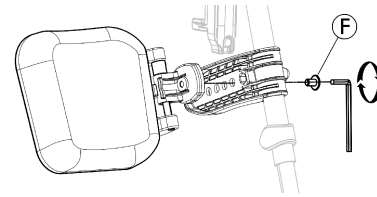
1. Kierrä nuppia ① toisella kädellä ja tue jalkatukea toisella.
2. Kun jalkatuki on halutussa kulmassa, vapauta nappi, niin jalkatuki lukittuu asentoon.

## Pohjetyynyn kääntäminen ja säätäminen



- Käännä pohjetyynyä eteenpäin (1) tai taaksepäin (2):
  1. Käännä pohjetyynyä ⑤ eteenpäin (1).
  2. Vedä pohjetyynyä ⑤ ja käännä sitä taaksepäin (2).

- Pohjetyynyn korkeuden säätäminen:
  1. Löysää nuppia ③.
  2. Säädä haluttuun korkeuteen ja kiristä nappi tiukasti paikoilleen.
- Pohjetyynyn syvyyden säätäminen



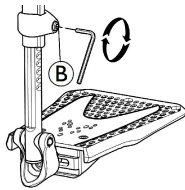
Pohjetyynylle on neljä eri syvyysvaihtoehtoa:

1. Poista kiinnitysruuvi ⑥ 5 mm:n kuusiokoloavaimella.
2. Säädä yhteen neljästä asennosta ja kiristä kiinnitysruuvi ⑥ tiukasti paikoilleen (3–5 Nm).


## Jalkalevyn säätäminen

Taitettavia jalkalevyjä on saatavilla kolme erilaista.

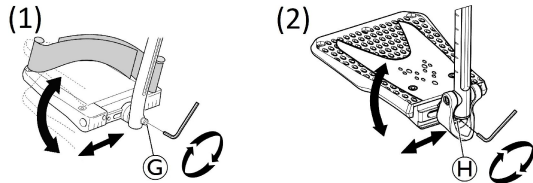
- Vakiojalkalevyt, joiden korkeus on säädettävissä:



1. Löysää kiinnitysruuvi ⑥ 5 mm:n kuusiokoloavaimella.
2. Säädä korkeutta ja anna ruuvin osua johonkin jalkalevyn putken aukoista.
3. Kiristä kiinnitysruuvi ⑥ (3–5 Nm) haluttuun asentoon.

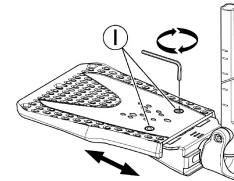
 Jalkanojan alimman osan ja maan välillä on oltava vähintään 50 cm.

- Jalkalevyt, joiden syvyys, kulma (1) ja leveys (2) ovat säädettävissä:




1. Löysää kiristysruuvia ⑨ tai ⑩ 5 mm:n kuusiokoloavaimella.
2. Säädä syvyyttä ja kulman asentoa ja kiristä kiinnitysruuvi ⑨ (12 Nm) tai ⑩ (8–9 Nm) haluttuun asentoon.

- Jalkalevyt, joiden leveys on säädettävissä (2):



1. Löysää kahta kiinnitysruuvia ① 5 mm:n kuusiokoloavaimella.
2. Säädä leveyttä ja kiristä kaksi kiinnitysruuvia ① (3–5 Nm) tiukasti haluttuun asentoon.

Invacare suosittelee, että jalkalevyt säätäisi valtuutettu laitekorjaaja.

 Jotta jalat pysyisivät hyvässä asennossa, jalkatukeen on saatavilla on kahdenlaisia hihnoja: pohjehihna ① (sarja) ja kantapäähihna (valinnainen). Kumpaakin hihnatyyppiä voi säätää tarranauhoilla.

## 4.6 Amputaatiotuki



### **VAROITUS!** **Kaatumisvaara**

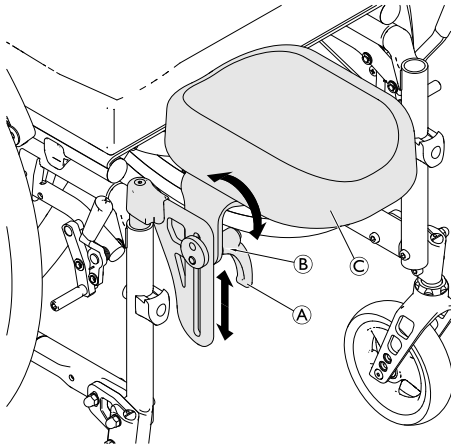
Amputoiduilla käyttäjillä on suurentunut kaatumisvaara.

– Käytä kaatumisenestolaitteita ja/tai tasapainota pyörätuoli käytettäessä amputaatiotukia.

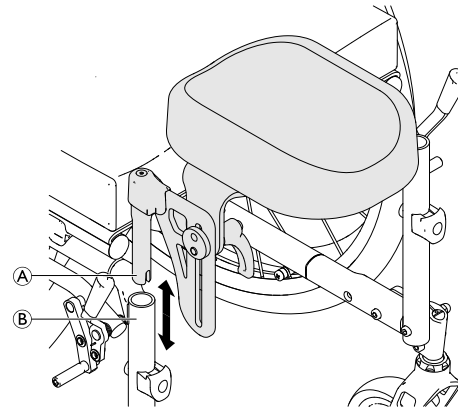
**VAROITUS!****Kaatumisvaara**

Pyörätuoli voi kaatua eteenpäin, kun käyttäjä istuu tuoliin ja kohdistaa kuormitusta amputaatiotukeen.

– Älä koskaan istu tai nojaa amputaatiotukeen.

**Kulman/korkeuden säätäminen**

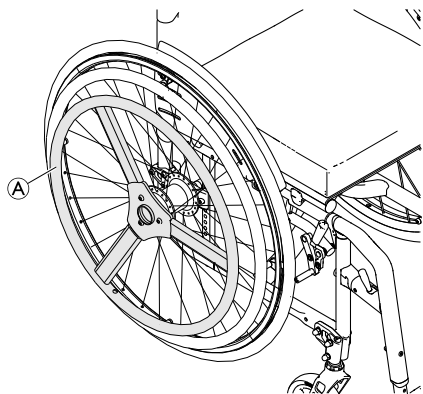
1. Löysää vipua **A** kääntämällä sitä vastapäivään.
2. Löysää mutteria **B** kääntämällä sitä vastapäivään.
3. Säädä amputaatiotuen **C** haluttua kulmaa ja korkeutta.
4. Kiristä vipua ja mutteria uudelleen.


**Irrottaminen/asentaminen**


1. Irrota amputaatiotuki **A** vetämällä se pois rungon putkesta **B**.
2. Aseta amputaatiotuki työntämällä se kokonaan pidikkeeseen.

**4.7 Yhden käden ohjaus**

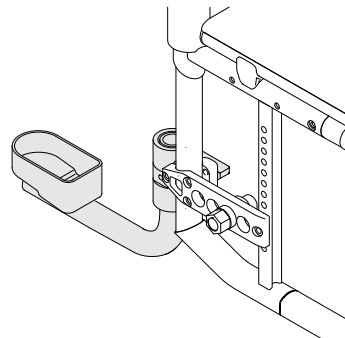
Yhden käden ohjauksen ansiosta pyörätuolia voi liikuttaa yhdellä kädellä, mikä tarkoittaa, että samaan pyörään asennetaan kaksi kelausvannetta.



 Ohjauspyörä **A** voidaan asentaa pyörätuolin oikealle tai vasemmalle puolelle.

 Kelausvanteet voidaan sijoittaa joko samaan linjaan toistensa kanssa (sisäasento) tai siten, että pienempi sisäkelausvanne on suuremman kelausvanteen ulkopuolella (ulkoasento).

## 4.8 Kepinpidike



### **VAROITUS!**

#### **Kaatumisvaara**

– Varmista, että kepinpidike ei työnny esiin takapyörän ulkoreunaa pitemmälle.



### **TÄRKEÄÄ!**

#### **Vaurioitumisvaara**

– Älä koskaan astu kepinpidikkeen päälle tai käytä sitä kallistuksen apuvälineenä.

1. Aseta keppi pidikkeeseen.
2. Ripusta keppi yläpäästä selkänojaan.

## 4.9 Matkatavarataso

Pyörätuoliin voi asentaa matkatavaratason. Kun matkatavaratasoa ei käytetä, sen voi taistaa kokoon.

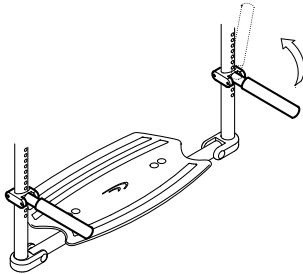


### VAROITUS!

#### Kaatumisvaara

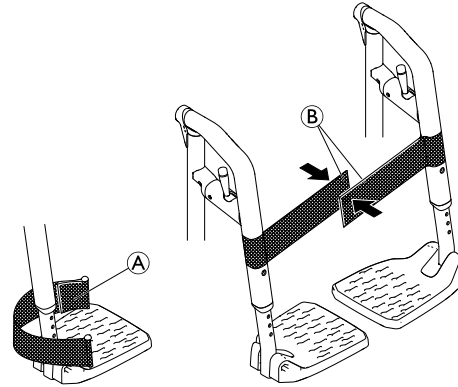
Tavaroiden paino muuttaa pyörätuolin kaatumiskäyttäytymistä. Jos tasolla on tavaraa, pyörätuoli saattaa kallistua helpommin eteenpäin.

- Käytä matkatavaratasoa ainoastaan pienten ja kevyiden tavaroiden kuljettamiseen.
- Älä liiku pyörätuolilla liian nopeasti, kun kyydissä on matkatavaroita.
- Vältä luiskia, kun kyydissä on matkatavaroita.
- Älä anna kenenkään seistä matkatavaratasolla.



## 4.10 Pohjehihna /kantapäätuki

Jotta käyttäjän jalat pysyisivät hyvässä asennossa, pyörätuolin jalkanojiin on asennettavissa pohjehihna ja/tai kantapäätukia.



### Kantapäätukien säätäminen

1. Säädä kantapäätukia ① haluttuun syvyyteen tarranauhoilla.

### Pohjehihnan asentaminen/säätäminen

1. Taita pyörätuoli kokonaan auki.
2. Sulje pohjehihna sulkemalla tarranauhat ②.

## 4.11 Ilmapumppu

Ilmapumppu on varustettu yleisventtiililiittimellä.

1. Nosta pölysuojus pois venttiililiittimen päältä.
2. Aseta venttiililiitin avattuun venttiiliin ja pumpkaa rengas täyteen.

## 4.12 Heijastimet

Takapyöriin voidaan kiinnittää heijastimet.

## 5 Käyttöönotto

### 5.1 Turvallisuustiedot



#### **HUOMIO!**

#### **Loukkaantumisvaara**

- Tarkista pyörätuolin yleinen kunto ja pääasialliset toiminnot ennen pyörätuolin käyttöä. Katso luku *8.2 Huoltoaikataulu, sivu 49*.

Toimittajasi toimittaa pyörätuolin käyttövalmiina. Toimittaja kertoo pääasialliset toiminnot ja varmistaa, että pyörätuoli vastaa tarpeitasi.

Valtuutetun laitekorjaajan on tehtävä akselin sijainnin ja pyöräntukien säädöt.

Jos pyörätuoli toimitetaan sinulle kokoonlaitettuna, lue kohta *7.2 Pyörätuolin taittaminen kokoon ja avaaminen, sivu 47*.



## 6 Käyttö

### 6.1 Turvallisuustiedot



#### **VAROITUS!**

##### **Vammojen vaara**

Renkaiden toisistaan poikkeavat rengaspaineet voivat vaikuttaa pyörätuolin käsittelyyn merkittävästi.

- Tarkista rengaspaineet ennen jokaista käyttökertaa.



#### **VAROITUS!**

##### **Pyörätuolista putoamisen vaara**

Pieniä pyöriä käytettäessä pyörätuoli voi jäädä jumiin reunakiviin tai lattian uriin.

- Tarkista, että pyörät soveltuvat pinnalle, jolla pyörätuolia kelataan.



#### **HUOMIO!**

##### **Murskautumisvaara**

Takapyörän ja lokasuojan tai pysäköintijarrun välissä voi olla erittäin pieni väli, johon sormesi saattavat jäädä puristuksiin.

- Pyörätuolin saa pysäyttää tarttumalla ainoastaan kelausvanteista.

### **Murto- ja metallinilmaisinjärjestelmät**

Joissain harvinaisissa tapauksissa pyörätuolissa käytetyt materiaalit voivat aktivoida murto- ja metallinilmaisinjärjestelmiä.

### 6.2 Jarruttaminen käytön aikana

Kun pyörätuolilla liikutaan, jarruttaminen tapahtuu siirtämällä kelausvanteeseen voimaa käsistä.



#### **VAROITUS!**

##### **Kaatumisvaara**

Jos pysäköintijarrut kytketään liikkumisen aikana, liikkeen suunta saattaa muuttua hallitsemattomasti ja pyörätuoli saattaa pysähtyä äkillisesti, mikä voi aiheuttaa törmäyksen tai putoamisen pyörätuolista.

- Älä koskaan kytke pysäköintijarruja, kun pyörätuoli on liikkeessä.



#### **VAROITUS!**

##### **Pyörätuolista putoamisen vaara**

Jos avustaja yrittää hidastaa pyörätuolia vetämällä äkillisesti työntökahvoista, pyörätuolin käyttäjä saattaa pudota pyörätuolista.

- Käytä aina asentovyötä, jos pyörätuolissa on sellainen.
- Varmista, että avustaja on saanut henkilökohtaista koulutusta sellaisten pyörätuolien siirtämisestä, joissa käyttäjä on kydyssä.



### **HUOMIO!**

#### **Käsien ihon palamisvaara**

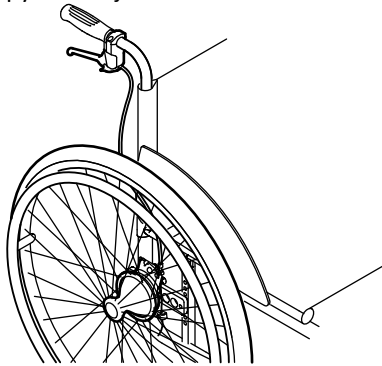
Pitkään kestävä jarrutus tuottaa kelausvanteeseen paljon kitkalämpöä.

– Käytä kelaukseen sopivia hanskoja.

1. Tartu kiinni kelausvanteista ja paina niitä tasaisesti molemmilla käsillä, kunnes pyörätuoli pysähtyy.

### **Jarruttaminen avustajan avulla**

Avustaja voi pysäyttää pyörätuolin liikkeen avustajan jarrulla (rumpujarrulla). Avustajan jarrua voidaan käyttää myös pysäköintijarruna.



1. Jarruttaminen tapahtuu puristamalla työntökahvan jarruvipua A.
2. Pysäköintijarru otetaan käyttöön puristamalla jarruvipua jämäkästi, kunnes turvavipu B kytkeytyy.
3. Pysäköintijarru vapautetaan puristamalla jarruvipua, jolloin turvavipu sen alapuolella vapautuu.

## **6.3 Siirtyminen pyörätuoliin ja siitä pois**



### **VAROITUS!**

#### **Kaatumisvaara**

Siirtymisen aikana kaatumisvaara on suuri.

- Siirry pyörätuoliin ja siitä pois ilman avustajaa ainoastaan, jos fyysinen kuntosi mahdollistaa sen.
- Kun siirryt, asetu istuimella mahdollisimman taakse. Näin pehmusteet eivät vahingoitu, ja pyörätuoli ei pääse kaatumaan eteenpäin.
- Varmista, että molemmat pyörät ovat suorassa.



### **VAROITUS!**

#### **Kaatumisvaara**

Painon laskeminen jalkanojalle saattaa kaataa pyörätuolin eteenpäin.

- Älä koskaan laske painoasi jalkanojalle, kun siirryt pyörätuoliin tai siitä pois.



### **HUOMIO!**

Jos jarrut vapautetaan tai ne vahingoittuvat, pyörätuoli saattaa lähteä vierimään hallitsemattomasti.

- Älä ota tukea jarruista, kun siirryt pyörätuoliin tai siitä pois.



### **TÄRKEÄÄ!**

Lokasuojat ja käsinojat saattavat vahingoittua.

- Älä koskaan istu lokasuojalle tai käsinojalle, kun siirryt pyörätuoliin tai siitä pois.



1. Ohjaa pyörätuoli mahdollisimman lähelle istuinta, jolle haluat siirtyä.
2. Ota pysäköintijarrut käyttöön.
3. Irrota käsinojat tai siirrä nosta ne pois tieltä.
4. Irrota jalkatuet tai käännä ne sivuun.
5. Aseta jalat lattialle.
6. Pidä kiinni pyörätuolista ja tarvittaessa myös lähellä olevasta kiinteästä pinnasta.
7. Siirry hitaasti pois pyörätuolista.

## 6.4 Pyörätuolilla liikkuminen ja sen ohjaaminen

Pyörätuolia liikutetaan ja ohjataan kelausvanteita käyttämällä. Ennen kuin liikut pyörätuolilla ilman avustajaa, sinun on määritettävä pyörätuolisi kaatumispiste.



### **VAROITUS!**

#### **Kaatumisvaara**

Pyörätuoli voi kaatua taaksepäin, jos siihen ei ole asennettu kaatumisenestolaitetta. Kaatumispistettä etsittäessä avustajan on seistävä välittömästi pyörätuolin takana siltä varalta, että tuoli kaatuu.

- Vältä kaatuminen asentamalla kaatumisenestolaite.



### **VAROITUS!**

#### **Kaatumisvaara**

Pyörätuoli saattaa kaatua eteenpäin.

- Kun säädät pyörätuolisi asetuksia, testaa sen kaatuminen eteenpäin ja mukauta ajotyyliäsi kaatumiskäyttäytymisen mukaisesti.



### **HUOMIO!**

Selkänojasta roikkuva painava kuorma voi siirtää pyörätuolin painopistettä.

- Muuta ajotyyliäsi vastaavasti.

## Kaatumispisteen määrittäminen



1. Vapauta jarru.
2. Rullaa lyhyt matka taaksepäin, tartu kumpaankin kelausvanteeseen tiukasti ja työnnä eteenpäin hieman nytkäyttäen.
3. Vastakkaisiin suuntiin tapahtuva painon siirtyminen ja ohjaaminen kelausvanteilla auttavat löytämään kaatumispisteen.

## 6.5 Portaista ja korokkeista ajaminen



### **VAROITUS!**

#### **Kaatumisvaara**

Portaita ajettaessa saatat menettää tasapainon ja keikahtaa nurin pyörätuoleinesi.

- Ylitä portaat, reunakivet ja askelmat aina hitaasti ja varovasti.
- Älä yritä ylittää 25 cm korkeampia askelmia.

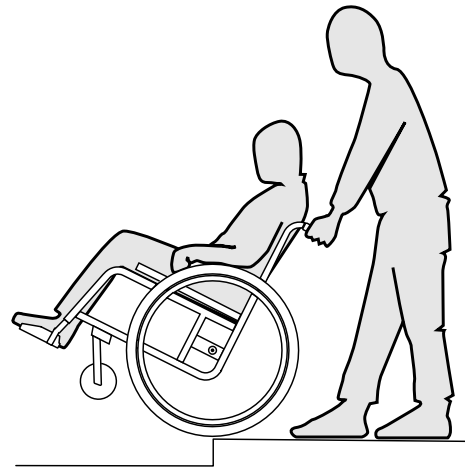


### **HUOMIO!**

Käytössä oleva keikahduseste estää pyörätuolin kallistamisen taaksepäin.

- Ota keikahduseste pois käytöstä ennen kuin ylität portaita ja askelmia.

## Avustajan saattamana



### Portaasta alas ajaminen

1. Kelaa pyörätuoli aivan portaan reunalle ja ota luja ote kelausvanteista.
2. Avustaja pitää kiinni molemmista työntökahvoista, asettaa toisen jalkansa kippauspolkimelle (jos sellainen on asennettu) ja kallistaa pyörätuolia taaksepäin, niin että etupyörät nousevat maasta.
3. Avustaja pitää pyörätuolia tässä asennossa, työntää sen varovasti alas askelmasta ja kallistaa sitten pyörätuolia eteenpäin, kunnes etupyörät taas koskettavat maata.

### Portaasta ylös ajaminen



#### **VAROITUS!**

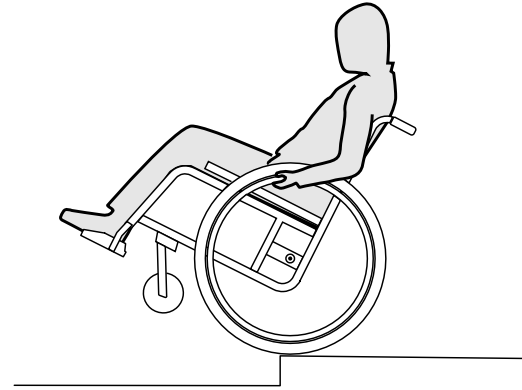
#### **Vakavien loukkaantumisten riski**

Askelmien ja reunakivien päälle nouseminen voi usein aiheuttaa odotettua aiemmin pyörätuolin selkänöjan rasisurmurtuman. Käyttäjä voi pudota pyörätuolista.

– Käytä aina kaatumisenestovälinettä, kun nouseat askelmien tai reunakivien päälle.

1. Kelaa pyörätuoli takaperin portaan luokse, niin että takapyörät ovat sen reunalla.
2. Avustaja kallistaa pyörätuolia molemmista työntökahvoista niin, että etupyörät nousevat maasta, ja vetää takapyörät reunan yli, kunnes etupyörät voi taas laskea maahan.

### Ilman avustajaa



#### **VAROITUS!**

#### **Keikahdusvaara**

Kun haluat ajaa porraskaskelmasta alas ilman avustajan apua, saatat keikahtaa taaksepäin, ellei hallitse pyörätuoliasi.

- Opettele portaasta alas ajamista ensin avustajan avulla.
- Opettele tasapainottelemaan takapyörillä, *6.4 Pyörätuolilla liikkuminen ja sen ohjaaminen, sivu 35.*

## Portaasta alas ajaminen

1. Kelaat pyörätuoli aivan portaan reunalle, nosta etupyöriä hiukan ja pidä tasapaino.
2. Kelaat nyt varovasti molemmat takapyörät reunan yli. Pidä tällöin käsillä lujasti kiinni kelausvanteista, kunnes etupyörät koskettavat taas maata.

## 6.6 Portaikosta ajaminen



### **VAROITUS!**

#### **Kaatumisvaara**

Portaikosta ajaessasi saatat menettää tasapainon ja kaatua pyörätuoleinesi.  
– Jos portaikossa on enemmän kuin yksi askelma, tarvitset periaatteessa aina kahta avustajaa.



1. Portaikosta selviydytään ajamalla niistä porras kerrallaan edellä kuvatulla tavalla. Ensimmäinen avustaja on tällöin pyörätuolin takana ja pitelee kiinni työntökahvoista. Toinen avustaja tarttuu eturungon kiinteään osaan ja varmistaa näin pyörätuolin etupuolelta.

## 6.7 Luiskat ja mäet



### VAROITUS!

#### Hallitsemattomasta pyörätuolista johtuva vaara

- Luiskissa ja muilla kaltevilla pinnoilla pyörätuoli saattaa kaatua taaksepäin, eteenpäin tai sivuttain.
- Pitkissä luiskissa on oltava avustaja pyörätuolin takana.
  - Vältä kaltevia pintoja, jotka viettävät sivusuunnassa.
  - Vältä mäkiä, joiden kaltevuuskulma on yli seitsemän astetta.
  - Vältä heilahduksia, kun vaihdat mäessä suuntaa.



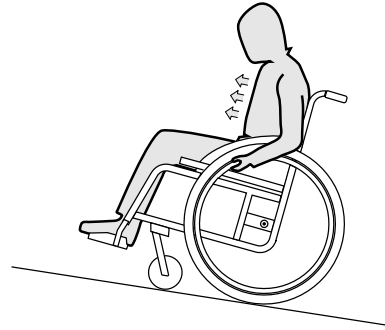
### HUOMIO!

Pyörätuoli saattaa lähteä vierimään myös vain vähän viettävällä maalla, jos pyörätuolia ei hallita kelausvanteiden avulla.

- Jos pysähdyt viettävälle maalle, käytä pysäköintijarruja.

### Luiskan nouseminen

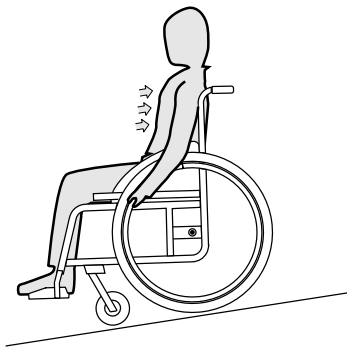
Luiskan nouseminen edellyttää, että luot liikettä ja sitten pidät liikkeen ja hallitset suuntaa samanaikaisesti.



1. Kallista ylävartaloa eteenpäin ja kela pyörätuolia nopein, voimakkain liikkein molemmista kelausvanteista.

### Luiskan laskeutuminen

Luiskan laskeutumisessa on tärkeää hallita menosuuntaa ja etenkin nopeutta.



1. Kallista itseäsi taaksepäin ja päästä varovaisesti kelausvanteet liikkumaan käsiesi lomasta. Pyörätuoli pitää pystyä pysäyttämään milloin tahansa tarttumalla kelausvanteista.



#### **HUOMIO!**

##### **Käsien ihon palamisvaara**

Pitkään kestävä jarrutus tuottaa kelausvanteeseen paljon kitkalämpöä.

- Käytä kelaukseen sopivia hanskoja.

## **6.8 Vakaus ja tasapaino istuttaessa**

Joidenkin arkitoimien yhteydessä on välttämätöntä kumartua ulos pyörätuolista, eteenpäin, sivulle tai taakse. Tämä vaikuttaa suuresti pyörätuolin vakauteen. Ota huomioon seuraavat ohjeet, niin pysyt aina tasapainossa:

### **Eteenpäin nojautuminen**

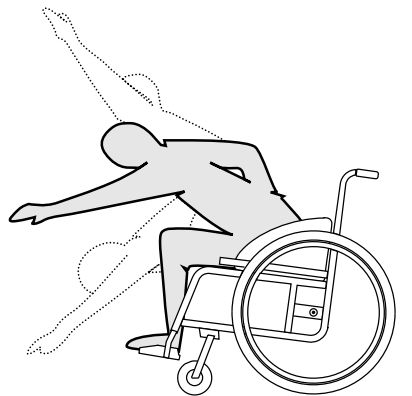


#### **VAROITUS!**

##### **Pyörätuolista keikahtamisen vaara**

Jos kumarrut pyörätuolista eteenpäin, saatat pudota siitä.

- Älä koskaan kumarru liian kauas eteenpäin äläkä liu'u istuimessasi eteenpäin, kun tavoittelet esineitä.
- Älä poimi lattialta esineitä kumartumalla polvien välistä eteenpäin.





1. Suuntaa etupyörät suoraan eteenpäin. (Tämä tapahtuu liikuttamalla pyörätuolia hiukan eteenpäin ja välittömästi takaisin.)
2. Lukitse molemmat seisontajarrut.
3. Nojaudu eteenpäin vain niin pitkälle, että ylävartalosi pysyy etupyörien yläpuolella.

### Taakse kurottaminen

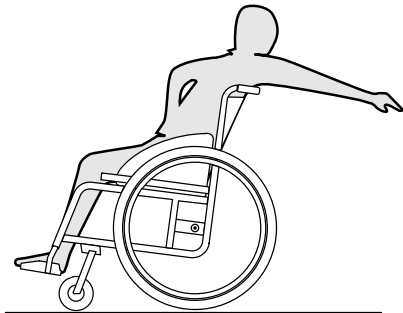


#### **VAROITUS!**

#### **Pyörätuolista keikahtamisen vaara**

Jos nojautut liian kauas taakse, saatat keikahtaa nurin pyörätuoleinesi.

- Älä koskaan kurkota selkänöjan ylitse.
- Käytä keikahdusestettä.



1. Suuntaa etupyörät suoraan eteenpäin. (Tämä tapahtuu liikuttamalla pyörätuolia hiukan eteenpäin ja välittömästi takaisin.)
2. Älä lukitse seisontajarruja.
3. Kurota vain niin pitkälle kuin voit istuma-asentoa muuttamatta.

## 6.9 Pyörätuolin kuljettaminen ajoneuvossa, kun käyttäjä istuu pyörätuolissa

Vaikka pyörätuoli olisi kiinnitetty oikein ja kaikkia alla mainittuja sääntöjä noudatettaisiin, kyydissä olijoille saattaa silti tulla vammoja törmäystilanteissa ja äkkipysähdyksissä. Sen vuoksi Invacare suosittelee vahvasti, että pyörätuolin käyttäjää kuljetettaisiin ajoneuvon istuimella, turvavyö kiinnitettynä. Älä tee muutoksia pyörätuoliin (rakenteeseen, runkoon tai osiin) tai korvaa pyörätuolin osia toisilla ilman Invacaren kirjallista lupaa. Pyörätuoli on testattu, ja se noudattaa ISO 7176–19 -standardin vaatimuksia.



#### **VAROITUS!**

#### **Vakavien vammojen tai kuoleman vaara**

Jotta pyörätuolia voi käyttää istuimena ajoneuvossa, pyörätuolin selkänöjan korkeuden on oltava vähintään 400 mm.

Jotta pyörätuolia voi kuljettaa ajoneuvossa niin, että käyttäjä istuu siinä, ajoneuvon on asennettava kiinnitysjärjestelmä. Pyörätuolin ja siinä istujan kiinnitysjärjestelmät on hyväksyttävä ISO 10542-1 -standardin mukaisesti. Lisätietoja hyväksyttävän, yhteensopivan kiinnitysjärjestelmän hankkimisesta ja asentamisesta saat Invacare-myyntiedustajalta tai -toimittajalta.



### **VAROITUS!**

Jos pyörätuolin käyttäjän siirtyminen ajoneuvon istuimelle ei jostain syystä ole mahdollista, pyörätuolia voi käyttää ajoneuvossa istuimena, jos seuraavia toimenpiteitä ja ehtoja noudatetaan: Pyörätuoliin on kiinnitettävä lisävarusteena saatava kuljetussarja.

- Pyörätuoli on kiinnitettävä ajoneuvon pyörätuolin 4-pistekiinnitysjärjestelmällä.
- Käyttäjän on käytettävä ajoneuvon kiinnitettyä 3-pistekiinnitysjärjestelmää.



### **VAROITUS!**

Turvakiinnityslaitteita saa käyttää ainoastaan pyörätuolin käyttäjille, joiden paino on vähintään 22 kg (ISO-7176-19).

- Älä käytä pyörätuolia istuimena ajoneuvossa, jos käyttäjän paino on alle 22 kg.



### **VAROITUS!**

- Ennen kuljetusta ota yhteyttä kuljettajaan ja pyydä tietoja alla mainittujen varusteiden käytettävyydestä.
- Varmista, että pyörätuolin ja käyttäjän ympärillä on riittävästi vapaata tilaa, jotta käyttäjä ei osu muihin matkustajiin, ajoneuvon pehmustamattomiin osiin, pyörätuolin lisävarusteisiin tai kiinnitysjärjestelmän kiinnityskohtiin.
- Kun kiinnität matkustajan kiinnitysjärjestelmää, varmista, että asetat vyönsoljen siten, etteivät pyörätuolin osat kosketa irrotuspainiketta törmäyksen yhteydessä.



### **VAROITUS!**

- Varmista, että pyörätuolin kiinnityskohdat eivät ole vahingoittuneet ja että pysäköintijarrut toimivat.
- Kuljetuksen aikana suositellaan käyttämään puhkeamisen kestäviä renkaita pienentyneestä rengaspaineesta johtuvien jarruongelmien välttämiseksi.

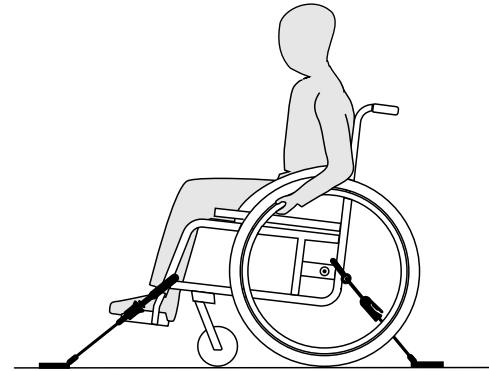
**VAROITUS!**

Törmäystilanteissa ja äkkipysähdyksissä löystyneistä pyörätuolin osista tai lisävarusteista saattaa aiheutua vammoja.

- Varmista, että kaikki irrotettavat osat ja lisävarusteet irrotetaan pyörätuolista ja kuljetetaan ajoneuvossa turvallisesti.
- Kolarin tai vastaavan jälkeen pyörätuoli on ehdottomasti annettava toimittajan tarkistettavaksi.

**TÄRKEÄÄ!**

- Varmista, että kiinnitysjärjestelmää käyttää pätevä henkilö.
- Katso lisätietoja kiinnitysjärjestelmän mukana toimitetuista käyttöoppaista.
- Seuraavat kuvat saattavat poiketa kiinnitysjärjestelmästä järjestelmän toimittajan mukaan.

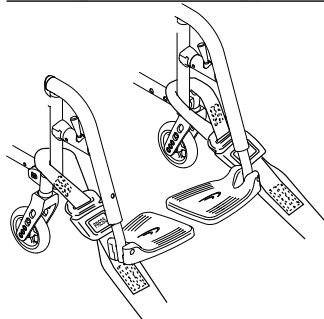
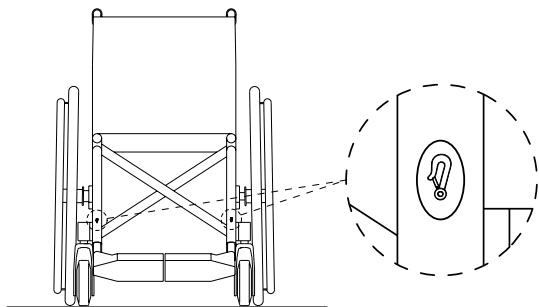
**Pyörätuolin kiinnittäminen 4-pistekiinnitysjärjestelmällä****VAROITUS!**

- Aseta pyörätuoli niin, että käyttäjän kasvot osoittavat matkustussuuntaan.
- Ota pyörätuolin pysäköintijarrut käyttöön.
- Ota kaatumisenestolaite käyttöön (jos sellainen on asennettuna).

Pyörätuolin kiinnikekohdat, joihin järjestelmän hihnat on kiinnitettävä, on merkitty koukkusymboleilla (katso seuraavat kuvat ja luku 2.2 *Tuotteen merkinnät ja symbolit, sivu 8*).

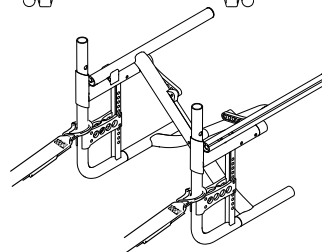
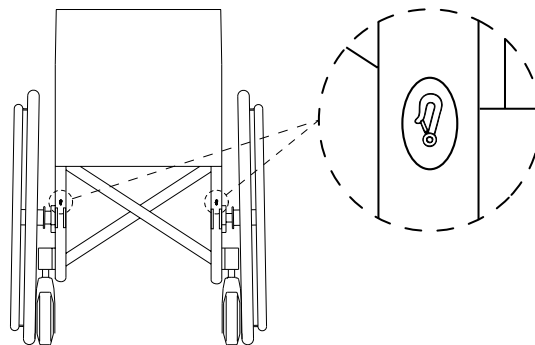
1. Kiinnitä pyörätuoli ajoneuvoon asennettuihin kiskoihin 4-pistekiinnitysjärjestelmän etu- ja takahihnoilla. Katso lisätietoja 4-pistekiinnitysjärjestelmän mukana toimitetusta käyttöoppaista.

Etupuolen kiinnikekohdat vyöhihnoille:



1. Kiinnitä etuhihnat pyörätukien yläpuolelta edellä esitettyjen kuvien mukaisesti (katso sijainti kiinnitymerkinnöistä).
2. Kiinnitä etuhihnat kiskojärjestelmään turvavyön valmistajan suositusten mukaisesti.
3. Vapauta pysäköintijarrut ja ota etukiristyshihnat käyttöön vetämällä pyörätuolia takaosastaan taaksepäin.
4. Säädä pysäköintijarruja uudelleen.

Takapuolen kiinnityskohdat koukuille:



1. Kiinnitä takahihnat kiskojärjestelmään turvavyön valmistajan suositusten mukaisesti.
2. Kiristä hihnat.



### **TÄRKEÄÄ!**

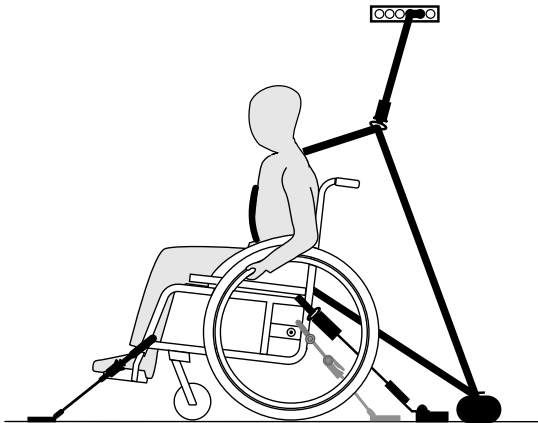
– Varmista, että koukut on suojattu luistamisen estävällä materiaalilla, jotta ne eivät luistaisi sivusuunnassa akselia pitkin.



### TÄRKEÄÄ!

- Tarkista, että upotuskappaleet ovat kunnolla paikoillaan molemmilta puolilta ja samassa asennossa kiskon aukossa.
- Varmista, että kiskojen ja hihnojen väliin jäävä kulma on 40–45°.

### Matkustajan 3-pistekiinnitysjärjestelmän käyttö



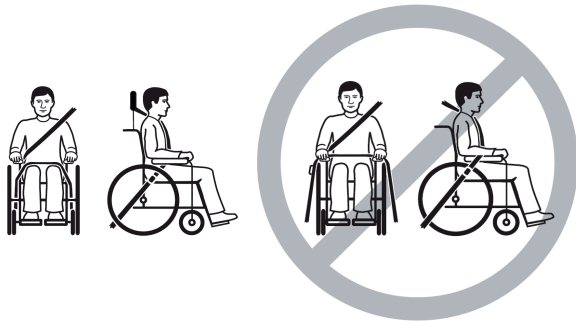
### TÄRKEÄÄ!

- Edellä olevat kuvat saattavat poiketa kiinnitysjärjestelmästä järjestelmän toimittajan mukaan.



### VAROITUS!

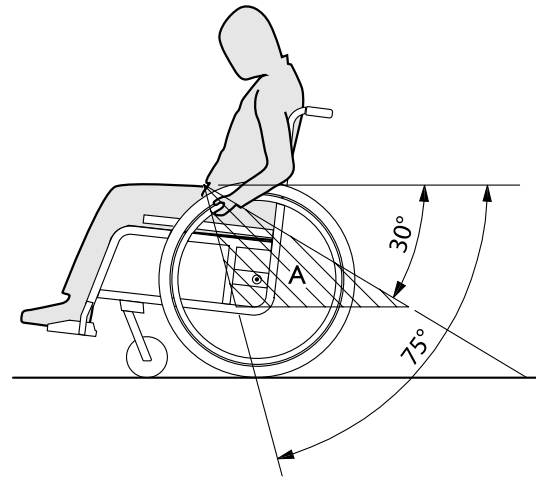
- Varmista, että matkustajan 3-pistekiinnitysjärjestelmä istuu mahdollisimman tiukasti käyttäjän kehoa vasten niin, että käyttäjän olo ei ole epämukava ja vyö ei ole kierteellä.
- Varmista, että matkustajan 3-pistekiinnitysjärjestelmä ei ole erillään käyttäjän kehosta pyörätuolin osien, kuten käsinojien tai renkaiden, vuoksi.
- Varmista, että turvavyö kulkee suoraan kiinnityskohtaan niin, ettei sen tiellä ole ajoneuvon, pyörätuolin tai istuimen osia.
- Varmista, että syliin tuleva vyö istuu tiukasti käyttäjän lantiolla niin, ettei se pääse nousemaan alavatsalle.
- Varmista, että käyttäjä yltää vapautusmekanismiin ilman avustusta.



1. Kiinnitä matkustajan 3-pistekiinnitysjärjestelmä kiinnitysjärjestelmän mukana toimitetun käyttöoppaan mukaisesti.

**! TÄRKEÄÄ!**

- Kiinnitä matkustajan 3-pistekiinnitysjärjestelmän lantiovyö matalalle lantion yli niin, että se on suositellussa 30–75 asteen kulmassa (A) vaakatasoon nähden. Suurempi kulma on parempi, mutta ei saa koskaan olla suurempi kuin 75°.



## 7 Kuljetus

### 7.1 Turvallisuustiedot



#### **VAROITUS!**

**Loukkaantumisvaara, jos pyörätuolia ei ole kiinnitetty kunnolla**

Lentävät pyörätuolin osat voivat aiheuttaa vakavia vammoja onnettomuuksissa, jarrutuksissa ja muissa vastaavissa.

- Irrota aina takapyörät, kun kuljetat pyörätuolia.
- Kiinnitä kaikki pyörätuolin osat tukevasti kuljetusajoneuvoon, jotta ne eivät irtoa matkan aikana.
- Kuljettaessasi matkustajatonta pyörätuolia autossa tai lentokoneessa varmista, että pyörätuoli on taitettu kasaan ja kiinnitetty.



#### **TÄRKEÄÄ!**

Liiallinen kuluminen ja hankautuminen voi heikentää kuormankanto-osia.

- Älä vedä pyörätuolia hankaavilla pinnoilla ilman, että pyörät on kiinnitetty (esim. rungon vetäminen asfaltilla).

### 7.2 Pyörätuolin taittaminen kokoon ja avaaminen



#### **TÄRKEÄÄ!**

- Älä taita tai avaa pyörätuolia, kun sen selkäosa on alastaitettuna.

### Pyörätuolin taittaminen kokoon



#### **TÄRKEÄÄ!**

- Vapauta vakautintanko (jos sellainen on) ennen pyörätuolin kokoontaittamista.

1. Irrota istuinpehmuste, jos sellainen on.
2. Taita jalkanojat ylöspäin.
3. Vedä istuimen suojusta ylöspäin.
4. Jos pyörätuolissa on taittuva selkänoja, taita se nyt ala-asentoon.

### Pyörätuolin avaaminen



#### **HUOMIO!**

**Sormien puristuksiin jäämisen vaara**

Sormet saattavat jäädä puristuksiin istuimen reunan ja rungon väliin.

- Älä koskaan purista istuimen reunaa sormillasi.

1. Ota pyörätuoli viereesi.
2. Jos selkänoja on alhaalla, taita se ylös.
3. Kallista pyörätuolia hitaasti itseäsi kohti, jos mahdollista.
4. Paina kämmenellä sinua lähinnä olevaa istuimen reunaa niin, että istuimen pinta suoristuu.
5. Aseta pyörätuolin selkänoja kokonaan lattialle ja tarkista, että istuimen reunat ovat kummaltakin puolelta ohjaimissa.
6. Taita jalkanojat alas.

## 7.3 Takapyörien irrottaminen ja asentaminen

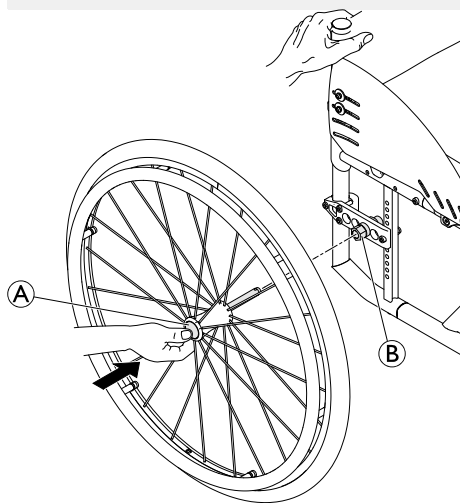


### VAROITUS!

#### Kaatumisvaara

Jos takapyörän irrotettava akseli ei ole kunnolla kiinni, pyörä saattaa löystyä käytössä. Tämä saattaa aiheuttaa pyörätuolin kaatumisen.

– Varmista aina, kun asetat renkaan paikalleen, että irrotettavat akselit on kiinnitetty kunnolla.



### Takapyörien irrottaminen

1. Avaa pyörälukot.
2. Pitele pyörätuolia pystyssä toisella kädellä.

3. Pitele toisella kädellä pyörästä pyöränavassa kiinni olevan ulomman pyörävanteen lomitse.
4. Paina peukalolla irrotettavan akselin painiketta (A). Pidä painike painettuna ja vedä pyörä irti sovitinholkista (B).

### Takapyörien asentaminen

1. Avaa pyörälukot.
2. Pitele pyörätuolia pystyssä toisella kädellä.
3. Pitele toisella kädellä pyörästä pyöränavassa kiinni olevan ulomman pyörävanteen lomitse.
4. Paina peukalolla irrotettavan akselin painiketta (A) ja pidä se painettuna.
5. Paina akseli sovitinholkkiin (B) niin pitkälle, että se pysähtyy.
6. Vapauta irrotettavan akselin painike ja varmista, että rengas on kiinnitetty hyvin.



## 8 Huolto

### 8.1 Turvallisuustiedot



#### **VAROITUS!**

Jotkin materiaalit kuluvat luonnostaan ajan mittaan. Kuluminen saattaa johtaa pyörätuolin osien vaurioitumiseen.

- Valtuutetun laitekorjaajan tulisi tarkastaa pyörätuoli vähintään kerran vuodessa ja silloin, kun pyörätuoli on ollut pitkään käyttämättömänä.

### 8.2 Huoltoaikataulu

Jotta pyörätuoli toimisi turvallisesti ja luotettavasti, suorita seuraavat tarkistukset ja huoltotoimenpiteet säännöllisesti tai anna ne jonkun toisen vastuulle.

	viikoittain	kuukausittain	vuosittain
Rengaspaineiden tarkistaminen	x		
Takapyörien kiinnityksen tarkistaminen	x		
Asentovyön tarkistaminen	x		
Silmämääräinen tarkistus		x	

	viikoittain	kuukausittain	vuosittain
Pyörien tarkistaminen		x	
Pulttien tarkistaminen		x	
Puolien tarkistaminen		x	
Pysäköintijarrujen tarkistaminen		x	
Tarkistuta pyörätuoli toimittajalla			x

#### **Rengaspaineiden tarkistaminen**

1. Tarkista rengaspaineet.



Katso lisätietoa osasta "Renkaat".

2. Pumpppaa renkaiisiin ilmaa, kunnes niiden paine vastaa vaatimuksia.
3. Tarkista samalla renkaiden kulutuspinnat.
4. Vaihda renkaat tarvittaessa.

#### **Takapyörien kiinnityksen tarkistaminen**

1. Tarkista, että irrotettava akseli on kiinnitetty hyvin, vetämällä takapyörästä. Renkas ei saisi irrota.
2. Jos takapyörät eivät toimi kunnolla, poista kaikki lika. Jos ongelma ei ratkea, anna toimittajan asentaa irrotettavat akselit uudelleen.

#### **Asentovyön tarkistaminen**

1. Tarkista, että asentovyö on säädetty oikein.

### ! TÄRKEÄÄ!

- Löysän asentovyön saa säätää vain toimittaja.
- Toimittajan on vaihdettava vaurioituneet asentovyöt.
- Toimittajan on aina asennettava asentovyöt.

### Silmämääräinen tarkistus

1. Tarkista, näkykö pyörätuolissa löystyneitä osia, halkeamia tai muita vikoja.
2. Jos huomaat jonkin olevan vialla, tarkistuta pyörätuoli heti toimittajalla.

### Pyörien tarkistaminen

1. Tarkista, että pyörät pyörivät esteettä.
2. Poista pyörien laakereista lika ja karvat.
3. Vialliset tai kuluneet pyörät on vaihdettava toimittajalla.

### Pulttien tarkistaminen

Pultit saattavat löystyä vähitellen käytön aikana.

1. Tarkista, että pultit ovat tiukasti kiinni (jalkanoja, istuimen suojus, sivut, selkänoja, runko ja istuinmoduuli).
2. Kiristä löystyneet pultit sopivaa vääntömomenttia käyttämällä. Katso huolto-opas verkossa osoitteesta [www.kuschall.com](http://www.kuschall.com).

### ! TÄRKEÄÄ!

- Useissa liitännöissä käytetään itselukittuvia ruuveja, muttereita tai kierrelukitetta. Jos ne löystyvät, ne on vaihdettava uusiin itselukittuviin ruuveihin tai muttereihin tai niihin on levitettävä uutta kierrelukitetta.
- Toimittajan on vaihdettava itselukittuvat ruuvit/mutterit.

### Puolien kireyden tarkistaminen

Puolat eivät saa olla löystyneet tai vääntyneet.

1. Löystyneen tai rikkoutuneen puolan saa kiristää vain toimittaja.

### Pysäköintijarrujen tarkistaminen

1. Tarkista, että pysäköintijarrut on säädetty oikein. Pysäköintijarru on asennettu oikein, kun pysäköintijarrua kytkettäessä pysäköintijarrun jarrukenkä painaa rengasta muutaman millimetrin.
2. Jos huomaat, ettei pysäköintijarruja ole asennettu oikein, anna toimittajan säätää jarrut.

### ! TÄRKEÄÄ!

- Pysäköintijarrut on säädettävä uudelleen, kun takapyörät on vaihdettu tai niiden asentoa on muutettu.

## Vakavan törmäyksen tai iskun jälkitarkastus

### ! TÄRKEÄÄ!

Vakava törmäys tai kova isku saattaa aiheuttaa pyörätuolille vahinkoa, joka ei näy päällepäin.

- On tärkeää, että toimittaja tarkistaa pyörätuolin voimakkaan törmäyksen tai iskun jälkeen.

## Sisäkumin korjaaminen tai vaihtaminen

1. Irrota takapyörä ja päästä sisäkumista ilmat.
2. Nosta renkaan toinen sivuseinäämä vanteen päältä rengasrautaa käyttämällä. Älä käytä teräviä esineitä, kuten ruuvimeisseliä, jotka voivat vahingoittaa sisäkumia.
3. Vedä sisäkumi irti renkaasta.
4. Korjaa sisäkumi polkupyörän paikkaussarjalla tai vaihda sisäkumi tarvittaessa.
5. Pumpppaa sisäkumiin hieman ilmaa, jotta siitä tulee pyöreä.
6. Aseta venttiili vanteen venttiiliaukkoon ja aseta sisäkumi renkaaseen. Sisäkumin tulee asettua renkaaseen tasaisesti, ilman taitoksia.
7. Nosta renkaan seinämä vanteen reunan yli. Aloita läheltä venttiiliä. Käytä rengasrautaa. Tarkista samalla, ettei sisäkumi puristu mistään kohdasta ulkorenkaan ja vanteen väliin.
8. Pumpppaa renkaaseen ilmaa, kunnes paine vastaa suurinta sallittua käyttöpainetta, katso *11.2 Renkaat, sivu 58*. Tarkista, ettei renkaasta vuoda ilmaa.

## Varaosat



Kaikki varaosat voi hankkia pyörätuolin toimittajalta.

## 8.3 Puhdistaminen ja desinfiointi

### 8.3.1 Yleisiä turvallisuustietoja



#### HUOMIO!

##### Kontaminaatoriski

- Ole varovainen tuotteen kanssa ja käytä asianmukaisia suojavarusteita.



#### TÄRKEÄÄ!

Väärät nesteet tai menetelmät voivat vahingoittaa tai vaurioittaa tuotetta.

- Kaikkien käytettyjen puhdistusaineiden ja desinfiointiainesten täytyy olla tehokkaita ja yhteensopivia toistensa kanssa ja niiden täytyy suojata materiaaleja, joita niillä puhdistetaan.
- Älä koskaan käytä syövyttäviä nesteitä (emäksiä, happoa jne.) tai hankaavia puhdistusaineita. Suosittelemme tavallista kotitalouspuhdistusainetta, kuten astianpesuainetta, ellei puhdistusohjeissa ole muuta määriteltyä.
- Älä koskaan käytä liuotinta (selluloosaohenninta, asetonia jne.), joka muuttaa muovin rakennetta tai irrottaa kiinnitettyt merkinnät.
- Varmista aina, että tuote on täysin kuivattu, ennen kuin se otetaan uudelleen käyttöön.



Noudata kliinisissä tai pitkäaikaisissa hoitoympäristöissä laitoksesi puhdistusta ja desinfiointia koskevia käytäntöjä.

### 8.3.2 Puhdistusvälit

#### ! TÄRKEÄÄ!

Säännöllinen puhdistaminen ja desinfiointi edistää sujuvaa toimintaa, pidentää käyttöikää ja estää kontaminaatioita.

Puhdista ja desinfioi tuote

- säännöllisesti sen ollessa käytössä
- ennen jokaista huoltotoimenpidettä ja sen jälkeen
- kun se on ollut kontaktissa ruumiinnesteisiin
- ennen sen käyttämistä uudelle käyttäjälle.

### 8.3.3 Puhdistus

#### ! TÄRKEÄÄ!

- Tuote ei kestä puhdistamista automaattipesuloissa, joissa on korkeapaineisia puhdistuslaitteita tai höyryä.

#### ! TÄRKEÄÄ!

- Lika, hiekka ja merivesi voivat vaurioittaa laakereita, ja teräsosat voivat ruostua, jos pinta vaurioituu.
  - Anna pyörätuolin altistua hiekalle ja merivedelle vain lyhyitä aikoja kerrallaan ja puhdista se aina rannalla käynnin jälkeen.
  - Jos pyörätuoli likaantuu, pyyhi lika pois mahdollisimman pian kostealla liinalla ja kuivaa pyörätuoli huolellisesti.

1. Poista mahdollisesti asennetut lisävarusteet (vain lisävarusteet, jotka eivät edellytä työkalujen käyttöä).
2. Pyyhi yksittäiset osat liinalla tai pehmeällä harjalla, tavallisilla puhdistusaineilla (pH = 6–8) ja lämpimällä vedellä.
3. Huuhtelee osat lämpimällä vedellä.
4. Kuivaa osat huolellisesti kuivalla liinalla.



Voit poistaa hankaumat ja tehdä maalatuista metallipinnoista jälleen kiiltävän käyttämällä autovahaa tai pehmeää vahaa.

### Pehmusteiden puhdistaminen

Noudata pehmusteita puhdistaessasi istuimen, pehmusteen ja selkänöjan suojuksen tuoteselosteissa olevia ohjeita.

### 8.3.4 Desinfiointi



Tietoja suositelluista desinfiointiaineista ja menetelmistä on osoitteessa <https://vah-online.de/en/for-users>.

1. Pyyhi kaikki helppopääsyiset pinnat pehmeällä liinalla ja tavallisella kotitalouden desinfiointiaineella.
2. Anna tuotteen kuivua ilmassa.

## 9 Käytön jälkeen

### 9.1 Säilytys

#### ! TÄRKEÄÄ!

Tuotteen vahingoittumisen vaara

- Älä säilytä tuotetta lähellä lämmönlähteitä.
- Älä koskaan säilytä muita tavaroita pyörätuolin päällä.
- Säilytä pyörätuolia kuivissa sisätiloissa.
- Katso lämpötilarajat luvusta *11.4 Ympäristön olosuhteet, sivu 59*.

Pitkäaikaisen käyttämättömyysjakson jälkeen (yli neljä kuukautta) pyörätuoli on tarkistettava. Katso luku *8 Huolto, sivu 49*.

### 9.2 Kunnostaminen

Tämä tuote sopii käytettäväksi uudelleen. Toimi seuraavasti, kun tuotetta kunnostetaan uutta käyttäjää varten:

- Tarkistaminen
- Puhdistaminen ja desinfiointi
- Muokkaaminen uutta käyttäjää varten

Katso yksityiskohtaiset tiedot kohdasta *8 Huolto, sivu 49* ja tämän tuotteen huolto-oppaasta.

Varmista, että käyttöopas luovutetaan tuotteen mukana.

Jos vaurioita tai häiriöitä löytyy, älä käytä tuotetta uudelleen.

### 9.3 Hävittäminen

Suojele ympäristöä ja vie tuote käytön jälkeen paikalliseen kierrätyspisteeseen.

Pura tuote ja sen osat, jotta eri materiaalit voidaan erotella ja kierrättää erikseen.

Käytettyjen tuotteiden ja pakkausten hävittämisessä ja kierrättämisessä on noudatettava kunkin maan jätteiden käsittelyä koskevia lakeja ja asetuksia. Kysy tarkempia tietoja paikalliselta jätehuoltolaitoksesta.

---

## 10 Vianmääritys

---

### 10.1 Turvallisuustiedot

Pyörätuolin päivittäinen käyttö, säätäminen tai käyttäjän muuttuvat tarpeet saattavat aiheuttaa vikoja. Alla olevassa taulukossa kuvataan keinot vikojen tunnistamiseksi ja korjaamiseksi.

Joitakin taulukon toimista saa suorittaa vain pätevä teknikko. Tällaisissa toimissa on erillinen merkintä. Suosittelemme, että *kaikki* taulukon toimet suorittaisi pätevä teknikko.



#### **HUOMIO!**

– Jos huomaat pyörätuolissa vikaa, esimerkiksi käsittelyn heikentyneen, lopeta pyörätuolin käyttö välittömästi ja ota yhteyttä sen toimittajaan.

## 10.2 Vikojen tunnistaminen ja korjaaminen

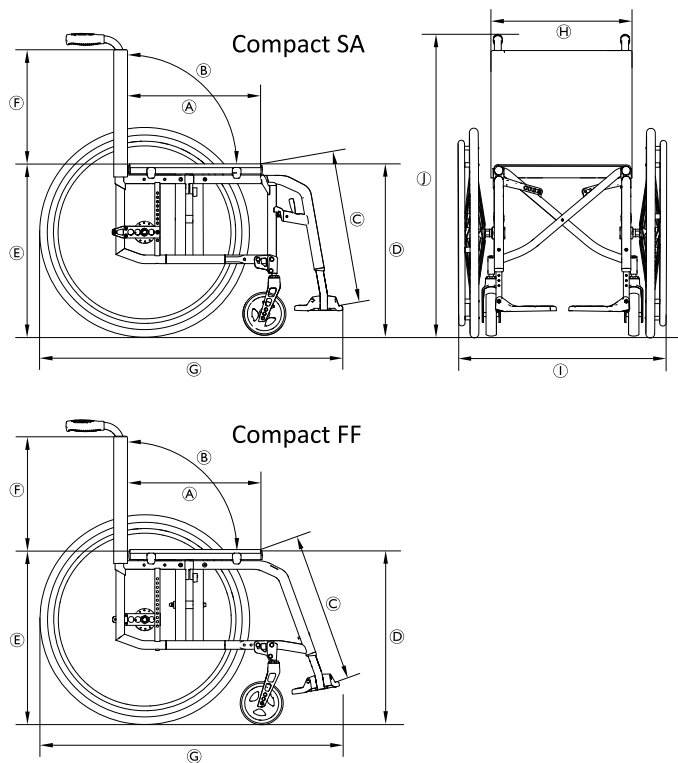
Vika	Mahdollinen syy	Toimenpide
Pyörätuoli ei kulje suoraan.	Toisessa takapyörässä on virheellinen ilmanpaine	Korjaa rengaspaine → 11.2 Renkaat, sivu 58
	Puola tai puolia on katkennut.	Vaihda vialliset pinnat → valtuutettu laitekorjaaja
	Puolia ei ole kiristetty tasaisesti.	Kiristä löysät pinnat → valtuutettu laitekorjaaja
	Pyörän tukea ei ole kohdistettu oikein.	Korjaa pyörän tuen asento ja kohdistus → valtuutettu laitekorjaaja
	Pyörien laakerit ovat likaantuneet tai vioittuneet.	Puhdista tai vaihda laakerit → valtuutettu laitekorjaaja
	Takapyörät eivät ole oikeassa raidelevydessä	Vaihda raidelevyettä → valtuutettu laitekorjaaja
	Pyöriä ei ole säädetty samalle korkeudelle	Sijoita pyörät siten, että ne koskettavat lattiaa yhtä aikaa → valtuutettu laitekorjaaja
Pyörätuoli kallistuu taaksepäin liian helposti.	Takapyörät on asennettu liian eteen.	Asenna takapyörät taaemmas → valtuutettu laitekorjaaja
	Selkänöja on liian suuressa kulmassa.	Pienennä selkänöjan kulmaa → valtuutettu laitekorjaaja
	Istuin on liian suuressa kulmassa.	Asenna sovitinlevy alemmas sivuprofiiliin → valtuutettu laitekorjaaja Valitse pienempi pyörähaarukka → valtuutettu laitekorjaaja
Irrotettavia akseleita ei saa laitettua oikein	Irrotettavat akselit ovat likaisia	Puhdista irrotettavat akselit
	Irrotettavat akselit on virheellisesti suunnattu	Säädä irrotettavia akseleita → valtuutettu laitekorjaaja

Vika	Mahdollinen syy	Toimenpide
Pysäköintijarrut purevat huonosti tai eri puolten jarrut toimivat eri tavoin.	Toisessa tai kummassakin takarengaassa on virheellinen ilmanpaine	Korjaa rengaspaine → <i>11.2 Renkaat, sivu 58</i>
	Pysäköintijarruasetus on virheellinen.	Korjaa pysäköintijarruasetus → valtuutettu laitekorjaaja
Vierintävastus on hyvin suuri.	Takarengaissa on liian matala ilmanpaine Rengas on puhjennut	Korjaa rengaspaine tai vaihda sisäkumi → <i>11.2 Renkaat, sivu 58</i>
	Takapyörät eivät ole samansuuntaiset.	Varmista, että takapyörät ovat samansuuntaiset → valtuutettu laitekorjaaja
Pyörät vaappuvat liikuttaessa nopeasti.	Pyörien laakeriosa ei ole riittävän kireällä.	Kiristä hieman laakeriakselin pulttia → valtuutettu laitekorjaaja
	Pyörä on kulunut sileäksi.	Vaihda pyörä → valtuutettu laitekorjaaja
Pyörä on jäykkä tai jumittunut paikalleen.	Laakerit ovat likaantuneet tai vioittuneet.	Puhdista tai vaihda laakerit → valtuutettu laitekorjaaja
Kokoontaitetun pyörätuolin avaaminen on hankalaa.	Selkänöjan suojuus on liian kireä.	Löysää hieman selkänöjan suojuksen tarranauhoja → <i>3.5 Selkänöja, sivu 14</i>



## 11 Tekniset Tiedot

### 11.1 Mitat ja paino



Ⓐ	Istuinsyvyys	320 – 500 mm, 20 mm:n välein
Ⓑ	Selkänojan kulma	82°/86°/90°/ 94°/98°/102°
Ⓒ	Alemman jalan pituus	200 – 510 mm, 10 mm:n välein
Ⓓ	Etukorkeus istuimesta lattiaan	370 – 530 mm, 10 mm:n välein
Ⓔ	Takakorkeus istuimesta lattiaan	360 – 500 mm, 10 mm:n välein
Ⓕ	Selkänojan korkeus	300 – 510 mm, 15 mm:n välein
Ⓖ	Kokonaispituus jalkatuen kanssa	70°:n rungon kulma: noin 870 – 1220 mm 80°:n rungon kulma: noin 850 – 1200 mm
Ⓗ	Istuinleveys	280 – 500 mm, 20 mm:n välein
Ⓘ	Kokonaisleveys Kokonaisleveys kokoontaitettuna	Istuinleveys + 180 mm noin 290 mm
	Pituus taitettuna	70°:n rungon kulma: noin 870 – 1220 mm 80°:n rungon kulma: noin 850 – 1200 mm
Ⓙ	Kokonaiskorkeus	noin 660 – 1060 mm
	Korkeus taitettuna	noin 660 – 1060 mm

	Kokonaispaino Compact SA: Compact FF:	noin 10.5 kg noin 9.6 kg
	Raskaimman osan paino Compact SA: Compact FF:	noin 7.8 kg noin 6.7 kg
	Kääntösäde	1420 mm
	Pienin kääntösäde	950 mm
	Suurin turvallinen kaltevuus	7°
	Staattinen vakaus alamäessä	20°
	Staattinen vakaus ylämäessä	7°
	Staattinen vakaus sivuttain	20°
	Istuintason kulma	0° – 12°
	Jalan ja istuimen pinnan välinen kulma	100° / 110°
	Etäisyys käsinojasta istuimeen	120 – 280 mm
	Käsinojarakenteen etuosa	220 – 330 mm
	Kelausvanteen halkaisija	450 – 590 mm

	Akselin sijainti vaakatasossa	noin –60 . +90 mm
	Käyttäjän enimmäispaino	130 kg

Pyörätuoli on standardien ISO 7176-8 ja ISO 7176-16 vaatimusten mukainen.

## 11.2 Renkaat


Paras rengaspaine riippuu rengastyypistä.


Seuraava taulukko on tiedoksi. Jos rengas on erilainen kuin seuraavassa luettelossa, katso renkaan sivusta, sillä suurin paine on usein merkitty siihen.

Rengas	Halkaisija ja leveys	Enimmäispaine		
		7 bar	700 kPa	101 psi
Profilirengas	24 x 1"	7 bar	700 kPa	101 psi
Schwalbe Marathon Plus	24–25–26 x 1"	10 bar	1 000 kPa	145 psi
Schwalbe One	24–25 x 1"	10 bar	1 000 kPa	145 psi
Schwalbe Rightrun	24–25–26 x 1"	10 bar	1 000 kPa	145 psi



Edellä mainittujen renkaiden yhteensopivuus pyörätuolin kanssa määräytyy pyörätuolin kokoonpanon ja/tai mallin mukaan.

 Jos rengas puhkeaa, ota yhteyttä sopivaan huoltoliikkeeseen (esimerkiksi polkupyöräkorjaamoon tai polkupyörien toimittajaan) ja anna ammattilaisen korjata sisäkumi.

 Renkaan koko on merkitty renkaan kylkeen. Renkaat saa vaihtaa vain valtuutettu laitekorjaaja, ja renkaiden on oltava oikean malliset.



#### **HUOMIO!**

– Rengaspaineen on oltava kummassakin renkaassa sama, jotta liikkuminen pysyisi mukavana, pysäköintijarrut toimisivat oikein ja pyörätuolin kelaaminen olisi helppoa.

### 11.3 Materiaalit

Küschall®-pyörätuolien valmistuksessa käytetään seuraavia materiaaleja:

Runkoputket	Alumiini
Selkänojan putket	Alumiini
Ristituet	Alumiini
Istuimen suojus / selkänojan suojus	PA/PE/PVC
Työntökahvat	Alumiini/TPE-muovi
Vaatesuoja/lokasuoja	Hiilikuitu tai muovi
Pyörähaarukat	Alumiini
Jalkatuki	Alumiini

Jalkanoja	Hiilikuitu tai muovi
Tukiosat/asennusosat	Teräs/alumiini
Ruuvit ja pultit	Teräs

Kaikkissa tuotteen osissa on joko suojapinnoite tai ne ovat korroosionkestäviä ja lateksittomia.

### 11.4 Ympäristön olosuhteet

	Varastointi ja kuljetus	Käyttö
Lämpötila	-20 °C...+40 °C	
Suhteellinen kosteus	20 %–90 % 30 °C:ssa, ei-tiivistyvä	
Ilmanpaine	800–1 060 hPa	

Invacare distributors

**Suomi:**

Camp Mobility

Patamäenkatu 5, 33900 Tampere

Puhelin 09-35076310

info@campmobility.fi

www.campmobility.fi



Invacare France Operations SAS

Route de St Roch

F-37230 Fondettes

France

1659332-A 2019-12-05



**Making Life's Experiences Possible®**

***Küschall***®  
UNLIMIT YOUR WORLD