

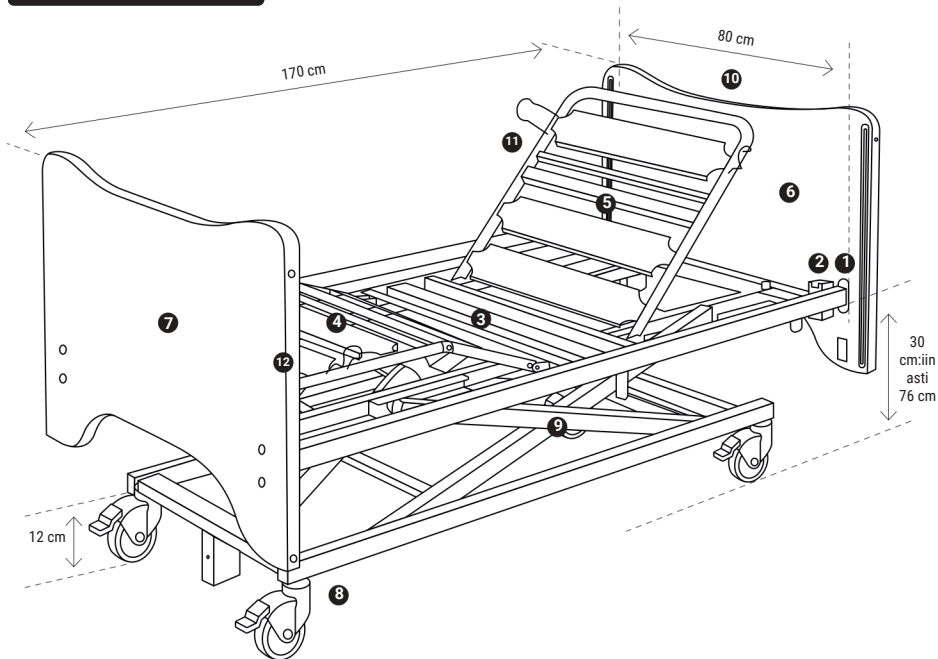
# KALIN



FIN

TEKNINEN  
KÄSIKIRJA

## Käyttöohje



- |   |   |                                 |
|---|---|---------------------------------|
| 1 Pidike kohottautumistelineelle              | 5 Säädettävä säleselkäosa ( $\leq 70^\circ$ ) | 9 Alusta ja saksirunko          |
| 2 Pidike tippatelineelle                      | 6 Sängynpäätä                                 | 10 Kaukosäätimen säilytyskotelo |
| 3 Makuualusta                                 | 7 Jalkopääty                                  | 11 Patjan pidike                |
| 4 Säädettävä sälejalkaosa ( $\leq 42^\circ$ ) | 8 Pyörät $\varnothing 10$ cm,                 | 12 Jalkatuen kahva              |

### Laitteen paino

Leveys	80 cm
(P/)	70 kg
	154 paunaa

### Sallittu työkuorma

70- kiloinen potilas		115 kg	
	125–145 cm pitkä potilas	45 kg Patja	30 kg lisävarusteet

WINCARE



580049

Versio 2026.01.05

**WINCARE Ranska**  
4, Le Pas du Château,  
85670 Saint-Paul-Mont-Penit  
(France)

Puh.: +33 (0)4 66 02 15 15 Faksi:  
+33 (0)4 66 02 15 00 Sähköposti:  
contact@winnicare.com



**WINCARE Ranska**  
4, Le Pas du Château,  
85670 Saint-Paul-Mont-Penit  
(France)



## 1. KÄYTTÖAIHEET

### Laitteen käyttötarkoitus

Toimintakyvyn rajoitteiden kompensointi. Ennaltaehkäisy.

### Indikaatiot

KALIN-sänky on tarkoitettu lapsille ja aikuisille, joilla on poikkeava anatomia ja joilla esiintyy merkittäviä, pitkäkestoisia tai pysyviä yhden tai useamman fyysisen toiminnon häiriöitä (alaraajojen ja/tai yläraajojen liikkumiskyvyn puutteet) tai muita toimintakykyä heikentäviä terveydentiloja. Sänkyä käytetään myös pitkäaikaisen liikkumattomuuden haittojen ehkäisyyn tai vähentämiseen sekä hoidon ja päivittäisten toimintojen tukemiseen.

### Kohderyhmä (potilaat ja käyttäjät)

Lapset ja aikuiset, joilla on poikkeava anatomia, pituus 125–145 cm ja paino alle 70 kg.

### Vasta-aiheet

> Hoitavan lääkärin määrittämä.

> Potilaan paino ja pituus poikkeavat käyttöehdoissa määritellyistä arvoista.



### Ilmoita haittavaikutuksista

Ilmoita toimivaltaiselle viranomaiselle, jos katsot tai sinulla on syytä epäillä, että laite aiheuttaa vakavan riskin tai että kyseessä on väärennös.

## 2. LÄÄKINNÄLLISEN LAITTEEN RAKENNE

Runko, nivelöity ja korkeussäädettävä sängyn pohja sekä pääty- ja jalkopäädyt.

### Lisävarusteet (valinnainen):

Pidike kohottautumistelineelle, pidike tippatelineelle, seinäpysäytin, kuljetussarja, koristelevyt "vaatelaatikko", alusastian ja pisuaarin tuet, sivulaitojen pehmusteet, puiset sivulaidat.

Yhteensopimattomat lisävarusteet, päädyt ja patjat voivat aiheuttaa vaaratilanteita. Vain WINNCARE France -yhtiön toimittamat lisävarusteet ja päädyt takaavat yhteensopivuuden tuotteidemme kanssa sekä kokonaisuuden vaatimustenmukaisuuden (CE-merkintä).

## 3. KLIINISET HYÖDYT JA SUORITUSKYKY

### Odotetut kliiniset hyödyt

Potilaan terveydentilan, liikkumiskyvyn, aktiivisuuden ja siirtämisen säilyttäminen. Liikkumattomuusoireyhtymän haittojen vähentäminen. Käyttäjien ja muiden henkilöiden terveyden ja turvallisuuden suojaaminen.

### Lääkinnällisen laitteen suorituskyky

#### Potilaille:

- Säilyttää tai parantaa potilaan fyysistä ja/tai psyykkistä tilaa (selkäosa, jalko-osa vaakatasossa),
- Toimii tukena seisomaan noustessa (irrotettavat sängyn päädyt),
- Auttaa ehkäisemään painehaavoja (selkäosa 30° ja/tai istuva tai puoli-istuva-asento),
- Suojaa potilasta ja/tai hoitajaa (täyspitkät puiset laidat),
- Parantaa patjan pysyvyyttä (sivutuki),
- Vähentää sängystä putoamisen vakavuutta (matala sänky).

### Terveydenhuollon ammattilaisille ja/tai hoitajille

- Avustaa hoitotoimenpiteiden toteuttamisessa (selkäosan nosto, jalko-osan nosto, tasoasento)
- Helpottaa pääsyä pään ja jalkojen alueelle erityisiä hoitotoimenpiteitä varten (irrotettavat sängyn päädyt),
- Parantaa ergonomiaa ja helpottaa siirtymisiä (korkeussäätö).

## 4. KÄYTTÖOHJEET

### 4.1 Käyttäjän koulutus ja pätevyys

Käyttäjälle annettava koulutus tulee toteuttaa henkilöiden toimesta, jotka on koulutettu ja pätevyty sängyn ja sen lisävarusteiden käyttöön sekä puhdistus- ja desinfiointimenetelmiin ja -aineisiin. Lapsen fyysiset ja henkiset valmiudet on arvioitava sängyn toimintojen määrittämiseksi.

### 4.2 Laitteen käyttö

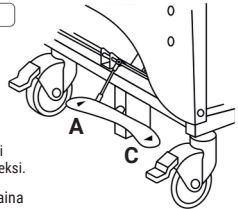
Suorita sarja kuormittamattomia testejä tutustuaksesi sängyn toimintoihin.

#### Sängyn jarrutus

##### Keskuslukitus

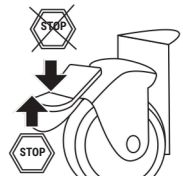
###### (vaihtoehto A)

1. Lukitut pyörät: paina poljinta (punainen puoli) jalalla.
2. Vapaat pyörät: paina poljinta (A tai C) jalallasi keskiasentoon siirtymiseksi.
3. Suuntalukittu pyörä: paina poljinta (vihreä puoli) jalallasi.



##### Erillinen jarrutus

Varmista, että pyörät ovat lukittuina liikuttamalla sänkyä. Tämän ohjeen noudattamatta jättäminen voi johtaa potilaan tai muun henkilön kaatumiseen, jos sänkyä käytetään tukena.

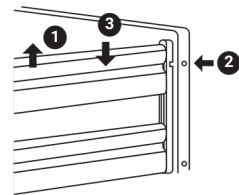


#### Puiset laidat (täyspitkät)

Katso sängyn laidan käyttöohjeet WINNCAREN verkkosivuilta ([www.winnicare.com](http://www.winnicare.com)).

##### Laidan nostaminen

- ① Tartu yläpuoliseen tankoon ja nosta sitä, kunnes se lukittuu paneelini yläosaan. Varmista, että lukitus on kunnolla paikallaan.



##### Laidan laskeminen

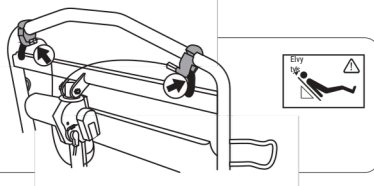
- ① Nosta laidan yläpuolista tankoa.
- ② Paina sängyn päädyn yläosassa olevaa lukituspainiketta.
- ③ Liu'uta laitaa varovasti alaspäin, kunnes tunnet sen pysähtyneen ala-asentoon. Ylempi tanko tukee alemmaa tankoa.

## Selkänojan hätävapautus

(Sydän-keuhkoelvytys = CPR)  
(vaihtoehto -B)

Aktivoi toinen selkäosan kahdesta vapautuskahvasta samalla kun lasket sitä.

Jos kahvasta päästetään irti, selkäosan liike pysähtyy.

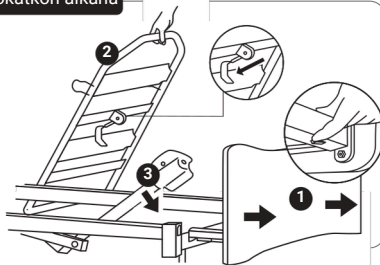


## Selkäosan laskeminen tasoasentoon ilman CPR-toimintoa sähkökatkon aikana

### Selkäosaversio ilman CPR-kahvaa

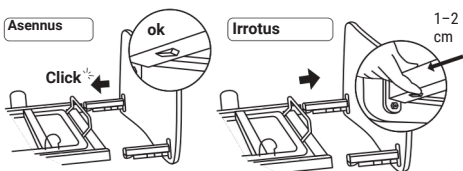
Vikatilanteessa, sähkökatkon aikana tai selkäosan laskemiseksi tasoon (suositus: käsittely kahden hoitajan voimin):

- Irrota päätylevy <sup>1</sup> painamalla "Easymove™"-järjestelmiä pitkien sivupaneelien alta.
- Asetu sängyn pätyyn ja tartu selkäosaan toisella kädellä. Työnnä tai nosta selkäosaa kompensoidaksesi potilaan aiheuttaman paineen ja vapauta <sup>3</sup> turvatappi samalla toisella kädellä liitoksesta. Tällöin selkäosan nostin kääntyy alaspäin.
- Ohjaa selkäosan laskeutumista hallitusti.



## "Easy Move"-paneelin asennus

- A** Asenna korkeampi levy pätyyn



## Jalkatuki

Jalkatuki taittomekanismilla, asentomuistitoiminnolla tai ilman.

### 4.3 Puhdistus ja desinfiointi

Katso tekninen käyttöohje.

### 4.4 Huolto

Sängylle ja sen lisävarusteille on suoritettava ennaltaehkäisevä huolto vähintään kerran vuodessa käyttäjän tai laitteen toimittaneen organisaation toimesta. Vain WINNCARE France -yhtiön toimittamat alkuperäiset osat ja komponentit takaavat laitteen turvallisuuden ja suorituskyvyn. Sähköosiin liittyvät korjaukset tulee teettää ainoastaan laitteen toimittajalla. Lääketieteellisen sängyn (runko, ristituet ja sängyn pohja) käyttöikä on kahdeksan (8) vuotta ja lisävarusteiden sekä paneelien käyttöikä viisi (5) vuotta.

## 5. VAROITUKSET JA KÄYTTÖÖN LIITTYVÄT VAROITIMENPITEET

### Ripustettava käsiohjaus

Lukitse sängyn toiminnot kääntämällä avainta myötäpäivään. Avaa lukitus kääntämällä avainta vastakkaiseen suuntaan.

### Käsiohjaimen säilyttäminen

Jos sänky on tarkoitettu lapselle, käsiohjaus tulee säilyttää sille tarkoitettuun kotelossa. Tämä ehkäisee tahattoman käytön sekä johdon aiheuttaman tukehtumisriskin. Säilytä käsiohjaus kotelossa, kun sänky ei ole käytössä.

### Muut varoitukset ja käyttöön liittyvät varoitimet

- Kun sängyn asentoa muutetaan, varmista, ettei sängyn ja sen osien väliin jää mitään esineitä tai kehon osia puristuksiin.
- Jos putoamisriski on olemassa, aseta sänky alimpaan asentoon potilaan levätessä, jotta putoamisen vakavuus vähenee.
- Sängyn virheellinen käyttö voi vahingoittaa sitä tai aiheuttaa onnettomuuksia käyttäjille (sängyn käyttö ulkona, potilaan kuljettaminen ajoneuvossa, sängyn siirtäminen yli 10° kaltevalta alustalla, istuminen selkä- tai jalka-osan reunalla).
- Käytä ainoastaan WINNCARE France -yhtiön toimittamia alkuperäisiä osia ja komponentteja turvallisuuden varmistamiseksi ja tuotteen vaatimustenmukaisuuden säilyttämiseksi.
- Yhteensopimattomat patjat voivat aiheuttaa VAARATILANTEITA. Suosittelemme käyttämään WINNCARE France -patjoja, joiden koko on 170 x 82 cm.
- Sängyn laidan yläreunan ja puristamattoman, ei-terapeuttisen patjan välisen etäisyyden on oltava vähintään 220 mm.
- Sänkyä ei saa käyttää paareina.
- Älä käytä kaikkia moottoreita samanaikaisesti, kun potilas on sängyssä.
- Käsittelyn aikana varmista, etteivät moottorin tai käsiohjaimen johdot jää puristuksiin tai solmuun. Pidä johdot riittävän kaukana lattialta ja pyöristä.
- Laitoja ei saa käyttää sängyn käsittelyyn tai siirtämiseen.
- Pistorasian tulee olla helposti saavutettavissa, jotta sänky voidaan irrottaa nopeasti ilman, että johdosta vedetään.
- Sijoita sänky huoneeseen siten, että eri toimintojen (korkeussäätö, Trendelenburg-asento jne.) vaatima tila huomioidaan, erityisesti jos sängyssä on tukitanko tai laidat.
- Kun sängyn korkeutta tai minkä tahansa osan kulmaa muutetaan, varmista, ettei esineitä tai potilaan tai hoitajan kehon osia ole sängyn, paneelien, lisävarusteiden ja lattian välissä tai paneelien ja rungon välissä tai ristituissa.
- Arvioi ja arvioi uudelleen potilaan kiinnijäämisriski sängyn liikkumattomissa osissa yhdessä laitojen ja terapeuttisten patjojen kanssa (EN 50637:2017 -standardi lapsille).

## 6. HAITTAVAIKUTUKSET JA JÄÄMÄRISKIT

Potilaan putoaminen. Liikkumattomuusoireyhtymä. Stabiloimattomien murtumien paheneminen ja/tai toimenpidetäpiu sängyn nivelosen liikuttamisen yhteydessä.

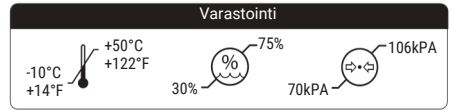
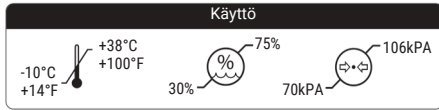
### Ilmoita lääkarille tai hoitajalle:

- Kaikista poikkeavista tapahtumista, jotka ilmenevät ihokosketuksen jälkeen sängyn tai sen lisävarusteiden materiaalien kanssa.
- Jos lääketieteellisen laitteen käyttöön liittyviä vaadittuja toimenpiteitä ei voida noudattaa.

Kaikista laitteeseen liittyvistä vakavista vaaratilanteista on ilmoitettava valmistajalle sekä sen jäsenvaltion toimivaltaiselle viranomaiselle, jossa käyttäjä ja/tai potilas asuu.

	SEURAUUS	SUOSITUS
RISKI → puristumisvaara	Käsien puristuminen	Liikuta jalka- tai selkäosaa käyttämällä kahvoja tai laitoja niille tarkoitetuista kohdista.
	Kehon osan tai esineen puristuminen	Ennen sängyn laskemista varmista, että sängyn ja lattian välinen alue on vapaa.  Tarkista ennen keskijarrupolkimen käyttöä, että polkimen ja lattian välinen alue on vapaa.

## 7. VARASTOINTI, KÄSITTELY JA HÄVITTÄMINEN



### Hävittäminen

Ota yhteyttä laitteen valmistajaan tai jakelijaan.

Huomio: katso tekninen käyttöohje ja /tai tekninen manuaali	Eränumero
Noudata lääkinnällisistä laitteista annettua asetusta (EU) 2017/745.	Sarjanumero
Erilliskeräys käyttöön päättyessä	Käyttäjäpainoalue
Varoitus: sähkö- ja elektroniikkaromun erillisilajittelu	Varoitus
Valmistuspäivä	Kemiallinen kuivapesu kielletty liuotinperäisten puhdistusaineiden käyttö kielletty.
Yhteensopiva klooripohjaisten desinfiointiainesten kanssa (5 000 ppm tai 0,5 % aktiiviklooria).	

### Käsihojain

Kaukosäädin, jossa on valittavissa mekaaninen lukitus



Selkänöjan säätö



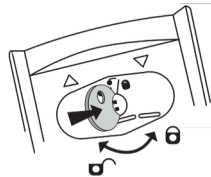
Makuualustan korkeuden säätö



Sähköisen jalkaosan säätö



Selkänöjan ja sähköisätöisen jalkaosan säätö



WIN CARE

UK	REP
----	-----

Mangar International Limited (WINNCARE group) Presteigne Industrial Estate, Presteigne, LD8 2UF, Powys, United Kingdom